

# ALUMINIUM

Vakblad over aluminium en aluminiumlegeringen



## Woning- & Utiliteitsbouw

Miljoenenproject Harnaspolder afgerond

Flexibel bouwen met dunne vloer

Aluminium wegen richting de toekomst

1

24e jaargang  
januari 2009



# Aluminium gevel revitaliseert flatgebouw

Half serre en half balkon, zo kun je de gerenoveerde buitenruimtes van het appartementencomplex De Meidoorn in Weesp nog het beste omschrijven. De nieuwe slanke tweede huidfaçade geeft het in 2006 heropgeleverde woongebouw een eigentijds uiterlijk. De oorspronkelijke gevel met afgebladderd verf in camouflagekleuren, bestaat niet meer. De appartementen van opdrachtgever woningcorporatie De Woningbouw zijn nu beter geïsoleerd tegen verkeersgeluid. Ventilatie en zonwering is regelbaar, door een intelligente bouwkundige detaillering. Hans van Heeswijk architecten selecteerde leverancier De Groot & Visser als comaker en werkte samen aan de slimme raamtoepassing van aluminium. Leverancier Schüco ontwikkelde speciale kozijn-, vleugel- en neusprofielen voor het bouwproject.

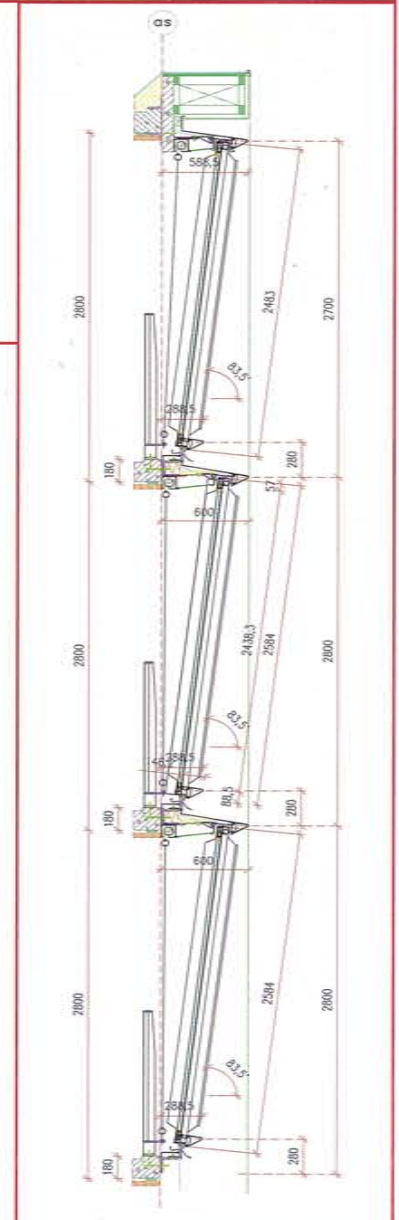


*Martijn van den Bouwhuijsen*

Woningcorporatie De Woningbouw verhuurt ongeveer 4500 woningen in Weesp, Muiden en Muiderberg. Het aanbod varieert van woningen in de vrije sector tot goedkope huurappartementen. Het oorspronkelijke flatgebouw in de Meidoornstraat, een uit een reeks van drie dezelfde gebouwcomplexen vlakbij het centrum van Weesp, is in 1964 opgeleverd. Midden jaren '80 is de grotendeels grijze betongevel geveerd met kleuren groen, wit en blauw. Groot onderhoud aan het woongebouw bleef echter lange tijd uit, zoals bij veel sociale huurflats het geval is, terwijl de behoefte ernaar groeide. Door betonrot was bijvoorbeeld de bevestiging van de stalen balkonhekken verzwakt. In de jaren '90 van de vorige eeuw stond de woningcorporatie voor de keuze oplappen of vervangen. Omdat de verhuurder moeilijk de 128 bewoners tijdelijk kon verhuizen – de eigen woningvoorraad was beperkt – werd gekozen voor revitalisatie van het pand. Behalve het vernieuwen van de keukens, slaapkamers en badkamers, het plaatsen van een nieuwe entree, stond ook een renovatie van alle buitengevels op het bouwprogramma.

## ONTWERP

Hans van Heeswijk architecten uit Amsterdam kreeg in 2003 de opdracht voor het ontwerpen van het te renoveren appartementencomplex. Projectarchitect Dick de







Hans van Heeswijk architecten



Hans van Heeswijk architecten



De Groot & Visser

Gunst had ervaring opgedaan met meerdere vergelijkbare renovatieprojecten waaronder een flatgebouw langs een snelweg in Zaandam, waarbij een aluminium geluidsgevel tevens meerwaarde aan de voormalige balkonruimten gaf. Het flatgebouw de Meidoorn in Weesp ligt vlakbij een druk gebruikte weg. Het was wenselijk dat de vernieuwde westgevel

zou zorgen voor een betere geluidsisolatie. Dit mocht niet ten koste gaan van de noodzakelijke ventilatie. Verder was een prettig binnenklimaat en een maximaal uitzicht van binnen naar buiten gewenst. Voor deze gevel wenste de architect een slanke en fijnmazige schil die duidelijk de verdiepingen van het gebouw laat zien en een vanzelfsprekend onderdeel vormt van een nieuwe samenhang en verschijningsvorm.

Hans van Heeswijk architecten koos ervoor om een lichtgewicht, vrij vorm te geven, aluminium vliesgevel te plaatsen voor de bestaande balkons. Met deze tweede façade met enkel glas ontstaat een nieuwe verblijfsruimte die wat weg heeft van een serre en een balkon. Door de schuifdeuren te openen kunnen bewoners kiezen voor meer of minder toetreding van zonlicht, wind en geluid. De gevelprofielen zijn naar voren gekanteld om de spiegeling te beperken. Bijkomend voordeel is een ruimere beleving van de serre en minder last van echo.

#### ■ PRAKTISCHE TOEPASSING

De architect ontwierp een onderhoudsarme gevel die voor de helft te openen is met schuifdeuren. Per woning kunnen vier van de acht ramen open geschoven worden. De beoogde gevelonderdelen bleken echter nog niet op de markt te zijn. Samen met gevel-, raam- en zonweringsleverancier De Groot & Visser is het ontwerp voor de serregevel met natuurlijke ventilatie en geïntegreerde antracietkleurige zonwering verder uitgewerkt. Laatstgenoemd bedrijf, hield op haar beurt ruggespraak met aluminium profielenleverancier Schüco. Het bleek nodig te zijn om nieuwe kozijn-, vleugel- en neusprofielen te ontwikkelen. De kosten van de hiervoor te maken matrijs waren al snel terugverdiend, vanwege de herhalingsgraad van de profielen in het gebouw.

#### ■ UITVOERING

Samen met de woningbouwcorporatie maakte De Groot & Visser een strakke dagplanning voor de vervanging van de bestaande hekwerken. Een bouwsnelheid van een verdieping per week werd gerealiseerd. Met twee jaar bouwtijd, duurde de totale verbouwing van het appartementencomplex echter langer dan gepland. De vertraging zat hem overigens niet in de gevelrenovatie, maar voornamelijk in de inpandige verbouwing. Uiteindelijk zijn de bewoners er in wooncomfort op vooruitgegaan, zonder huurverhoging te betalen. En het gebouw kan weer dertig jaar mee. ■