

# Architectuur **NL**

www.architectuur.nl

**#05 / 2009**

64e jaargang

*Interview Heren 5 over verdichting  
Platform Lola landscape architects*

*Architectuurdocumentatie  
Rijksdienst voor het Cultureel Erfgoed  
The Wall Utrecht  
Graphic Design Museum Breda  
Montessorischool IJburg  
Verkadepaviljoen Zaanstad*



Graphic Design Museum Breda  
Hans van Heeswijk architecten



- 1 Eenlaagse uitbreiding met etalage aan de Pasbaan, rechts de oudbouw
- 2 Middenvoor de historische oudbouw, rechts daarvan de artotheek uit 1991 (nu museumwinkel) en erachter de nieuwe uitbreiding rond een binnenhof
- 3 Transparante gevel aan de nieuwe binnenplaats

Het Graphic Design Museum in Breda is het eerste geheel aan grafisch ontwerpen gewijde museum in de wereld. Het gebouwencomplex waarin het museum is gehuisvest is slechts gedeeltelijk nieuw. De basis wordt gevormd door het historische gebouw van museum De Beyerd en de naastgelegen artotheek, een ontwerp van Hans van Heeswijk uit 1991. Hans van Heeswijk is ook de architect van de deels ondergrondse uitbreiding uit 2008.

Paul Groenendijk

De Beyerd was geen museum met een eigen collectie, maar een centrum voor beeldende kunst met wisselende tentoonstellingen. De laatste jaren kreeg de grafische kunst een toenemende nadruk. De Beyerd was gevestigd in het zeventiende-eeuwse Oude Mannenhuis met een renaissancestijl bakstenen gevel. In 1991 werd ernaast een sterk contrasterend gebouw gerealiseerd voor de artotheek. Een langgerekt modern gebouw van drie lagen met open, vrij indeelbare vloervelden en een geheel glazen gevel. De gebouwen zijn door een smalle transparante strook verbonden, waarin zich de entree, circulatieruimte, trappen en liften bevinden.

Hans van Heeswijk kreeg de opdracht het nieuwe Graphic Design Museum gestalte te geven. De bestaande gebouwen zijn voorzien van een nieuwbouw aan de achterzijde die de gehele beschikbare kavel beslaat. De nieuwbouw volgt de contouren van de gesloopte bestaande bebouwing, die uit 1934 stamde. Daarbij is opnieuw een binnenplaats gecreëerd. Binnen de context van de binnenstedelijke situatie was slechts één bouwlaag mogelijk. Het programma is verder gerealiseerd door een ingegraven kelderlaag toe te voegen. Voor een tentoonstellingsruimte, waar kwetsbaar drukwerk wordt geëxposeerd en geen daglicht is gewenst, is dit geen probleem.

Het museum richt zich op twintigste-eeuws grafisch ontwerp, dat weliswaar als onderdeel van verschillende museale collecties in Nederland te vinden is, maar geen apart verzamelgebied was. De collectie met als basis een afficheverzameling is nog in opbouw; omissies worden via bruiklenen met andere musea en archieven opgevuld.

Hoofdropzet

Het historische bakstenen poortgebouw is als enige onderdeel van de bestaande bebouwing gehandhaafd. Hierin bevindt zich de hoofdentree, die uitkomt in een centraal verkeersgebied. De bakstenen gevels aan deze oorspronkelijke binnenplaats fungeren nu als binnenwanden. Aan de linkerkant van de entree ligt het Sandberg-café, dat ook zonder museumbezoek toegankelijk is. Aan de andere zijde liggen kaartverkoop, garderobe en toiletten. Via een bestaande, verruimde doorgang is de voormalige artotheek bereikbaar. Hierin zijn de museumwinkel met een etalage aan de straat, publieksfuncties als de bibliotheek en cursusruimtes en ruimtes voor conservering en documentatie ondergebracht. De kelder van de artotheek fungeert als depot.

Vanuit de entreehal is via een spectaculaire wenteltrap de kelderlaag met de vaste tentoonstelling bereikbaar. De trap van roestvast staal bestaat uit twee buizen als trapbomen en heeft hardglazen treden en een borstwering van gaas. Twee andere trappenhuizen zorgen voor een flexibele afwikkeling van verschillende verkeersstromen. Centraal in het gebouw ligt een multifunctionele zaal, geschikt voor lezingen, voorstellingen en presentaties. Het dak van dit auditorium vormt de binnenplaats. Door een grote glaswand is de zaal visueel verbonden met een royale ruimte bij de wenteltrap, die als foyer dienst kan doen. De zaal is flexibel in gebruik door een gordijn bij de glaswand, een afsluitbaar daklicht en door een scherm en een beamer die volledig in het plafond verdwijnen.

Inrichting

Bij de vaste opstelling zijn de wanden volledig vrijgehouden. Verder is de architectuur van de ruimte terughoudend en neutraal zodat alle aandacht naar het tentoongestelde werk gaat. De tentoonstellingsinrichting is volledig door ontwerpureau Kinkorn verzorgd. Eén zaal bevat een overzicht van de vooroorlogse grafische kunst met behulp van vitrines. De tweede zaal met de naoorlogse periode bevat vitrines die pas verlicht worden bij benadering door



een bezoeker. In de derde zaal gewijd aan de recente ontwikkelingen zijn beeldschermen geïntegreerd in de lage tentoonstellingskasten. De zalen op de begane grond zijn geschikt voor tijdelijke exposities. In het middendeel achter de halfronde wand van het auditorium is een interactief gedeelte voor jongeren gecreëerd. Hier kan de jeugd met behulp van magnetisch materiaal als letters en pictogrammen zijn eigen grafisch ontwerp tegen de wanden realiseren.

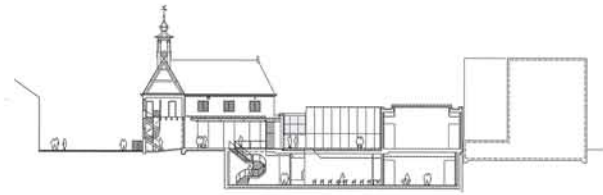
Met zijn vanzelfsprekende logistieke oplossingen en terughoudende, ingetogen vormgeving is de architectuur van dit museumgebouw – terecht – ondergeschikt aan het tentoongestelde werk. Doordat gebruik is gemaakt van opvallende bestaande gebouwen heeft het nieuwe museum weinig attentiewaarde in het straatbeeld. Door de gevel van de voormalige artotheek van een groot logo te voorzien en door toevoeging van een grote etalageachtige glaswand in de zijstraat is de zichtbaarheid geoptimaliseerd.



**Ontwerpteam** Steven Broekhof, Hans van Heeswijk, Werner Kamp, Rinke Kluwer, Jeroen van Nieuwenhuizen, Dennis Rietmeijer  
**Grafisch ontwerp** Frederik de Wal  
**Tentoonstellingsconcept en interieur winkel** Kinkorn, Tilburg [www.kinkorn.nl](http://www.kinkorn.nl)  
**Opdrachtgever** Gemeente Breda en Centrum voor Beeldende Kunst De Beyerd  
**Hoofdaannemer** De Bonth van Hulst, Vlijmen  
**Adviseur constructie** ABT, Velp  
**Adviseur installaties** Linssen, Amsterdam  
**Adviseur bouw fysica, akoestiek** Cauberg Huygen, Den Bosch  
**Adviseur bouwkosten** Caltek, Noordwijk  
**Start bouw** April 2006  
**Oplevering** April 2008  
**Bruto vloeroppervlakte** 5.200 m<sup>2</sup>  
**Bruto inhoud** 22.000 m<sup>3</sup>  
**Bouwsom** € 6.000.000 incl. installaties, excl. inrichting en BTW  
**Leveranciers:**  
**Staalconstructie trap** EeStairs Nederland, Barneveld  
**Interieurbouw** Kloosterboer Purmerend en Smeulders Interieurgroep Nuuen  
**Vitrines** Meyvaert, Gent  
**Verlichting** Joost de Beij, Zaltbommel  
**Foto's** Luuk Kramer en Peter Cuypers



- 4 Centraal verkeersgebied. De bakstenen gevels aan deze oorspronkelijke binnenplaats fungeren nu als binnenwanden
- 5 Spectaculaire wenteltrap naar kelder
- 6 Museumwinkel met een etalage aan de straat in voormalige artotheek
- 7 Verbindingsgang tussen het entreegebied links en de twee nieuwe vleugels
- 8 Sandberg café in de oudbouw, met een variëteit aan stoelen: moderne klassiekers van onder andere Rietveld en Mart Stam, en nieuwere designstoelen van Maarten van Severen
- 9 Nieuwe binnenplaats met venster voor auditorium
- 10 Auditorium met daklicht en doorkijk naar wenteltrap



- 11 en 12 Ondergrondse museumzalen
- 13 Plattegronden begane grond en kelder plus doorsnede 1:500
- 1 hoofdingang
- 2 foyer
- 3 receptie
- 4 garderobe
- 5 winkel
- 6 café
- 7 keuken
- 8 binnenhof
- 9 etalage
- 10 zaal voor wissel-exposities
- 11 werkplaats
- 12 quarantaine
- 13 atelier
- 14 hal
- 15 auditorium
- 16 zaal voor vaste exposities
- 17 depot
- 18 opstap

13