

《建筑技术及设计》

筑技之



2009.04

VOL.176 定价: 32元

主管: 住房和城乡建设部
主办: 亚太建设科技信息研究院
中国建筑设计研究院



042

荷兰布雷达平面设计博物馆

Graphic Design Museum, Breda

地址 Breda NL

客户 Municipality Breda and Centre for Visual Arts De Beyer

建筑师 Hans van Heeswijk Architects

楼梯制造商 FeStairs Nederland bv

摄影师 Luuk Kramer (except others provided)

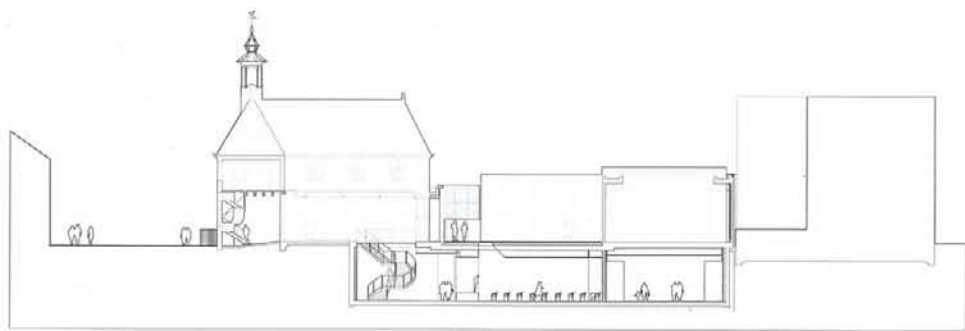
这是全球第一家平面设计博物馆，建筑项目是在De Beyer博物馆艺术中心的基础上加以翻新和改建的，总面积约5 200平方米。早在1991年时，就在这座17世纪时用作医院的门房建筑上，加建了一座艺术图书馆，这样，当代建筑与有着几百年历史的古建筑在功能上相辅相成。







内部庭院



剖面图



博物馆接待处

由于印刷品很脆弱，对日光及空气温度与湿度要求很高。如果温度、湿度及光线控制不精确时，就会使纸张腐烂、墨水褪色，因此最好的办法就是专门设立一个博物馆。建筑师将公共空间，如入口和餐厅及咖啡厅以及办公室，都设在古建筑内。而工作室及博物馆商店都设在原先作为艺术图书馆的附楼内，而旧时用作药房的建筑仍作为整个大楼的入口。

作为展示空间的新建筑，包括展览空间和一个内部庭院，地下一层为礼堂；各个展厅环绕内部庭院而设，而连接各个展厅的通道，依稀让人们看到这座旧时用作医院的古老建筑的样子。



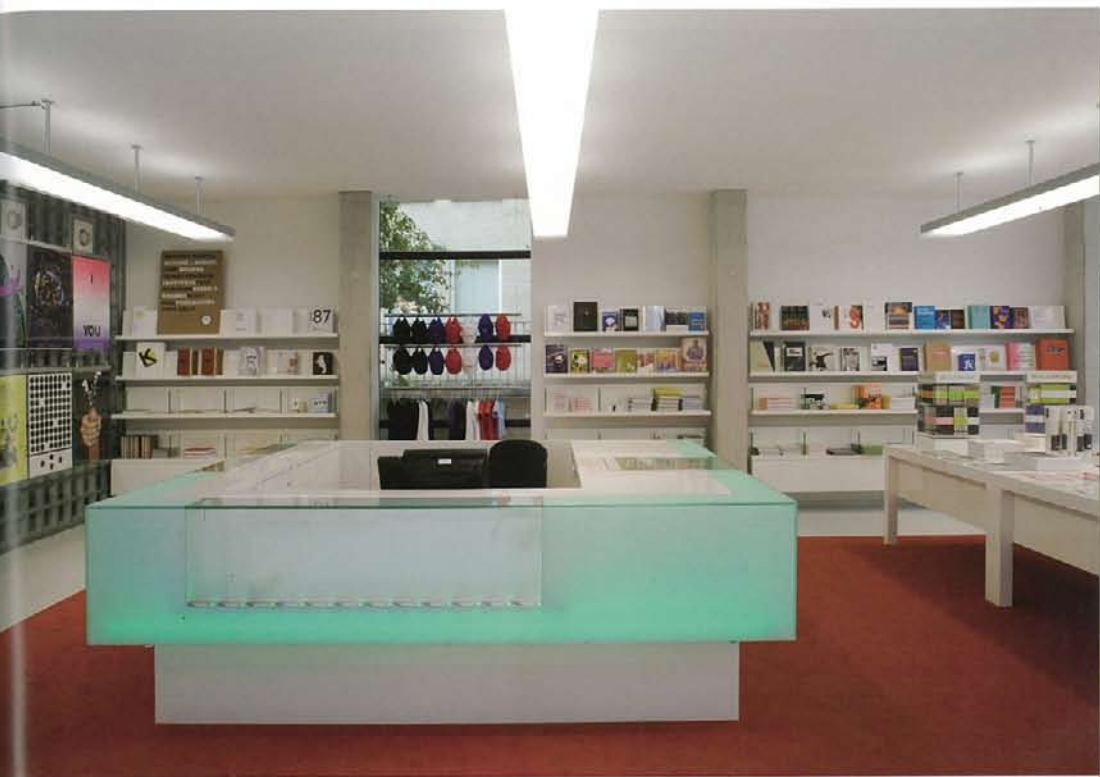
展厅



首层平面图



地下室平面图



商店内的书架及柜台

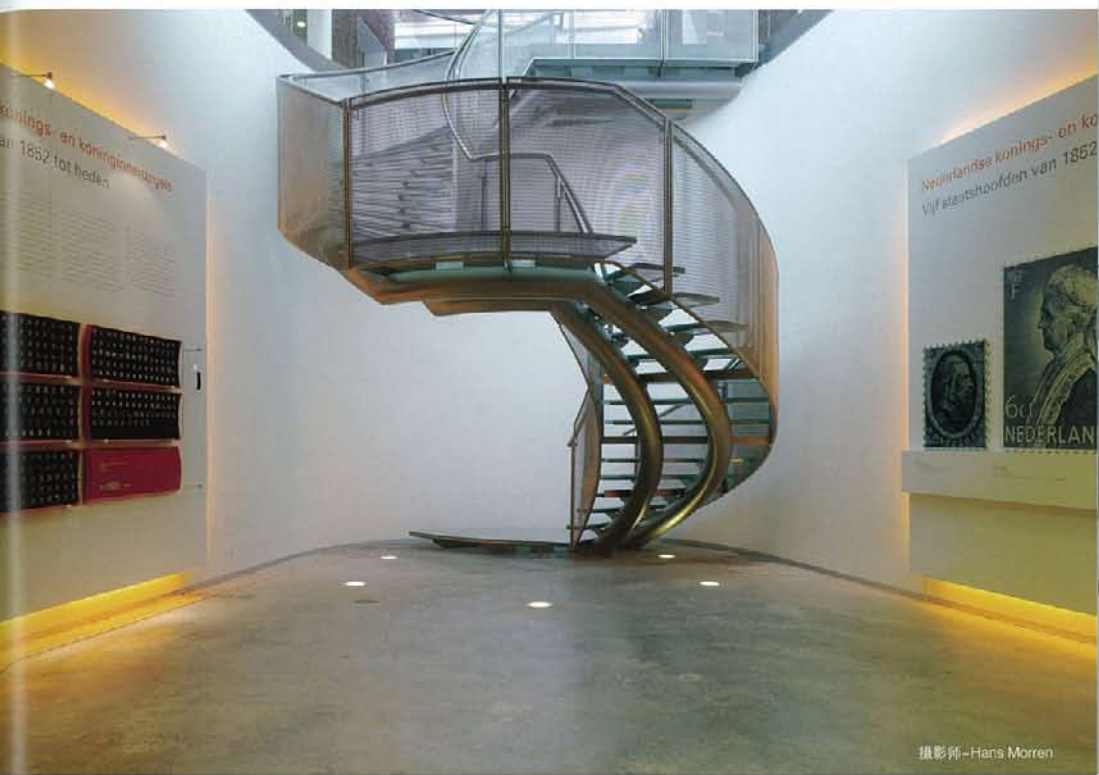


咖啡室



礼堂





摄影师—Hans Morren

中部楼梯



摄影师—Hans Morren

特别要提到的是，博物馆的楼梯设计——整个博物馆中的一大亮点，通过这座360度的螺旋楼梯，将博物馆的入口、大厅、咖啡馆以及设在地下室礼堂连接起来。整个楼梯，在建筑师的手下，变得如同一件轻巧的家具，将完美的设计转化成实用的功能部件，通过使用轻型材料和玻璃，达到高度的透明性。这一楼梯设计还获得由专业楼梯制造商EeStairs颁发的年度楼梯设计奖。

楼梯的扁转配置以及建筑师要求使用的材料，都使建造楼梯的供应商EeStairs感到技术实现的难度和挑战。两架重型不锈钢管，壁厚16毫米，形成托梁，安装上面的加固楼梯踏步饰有磨砂金属盖板。楼梯的栏杆以不锈钢丝网制成，EeStairs用一种由2毫米直径编织出来的不锈钢纤维制成这种丝网，令楼梯空间变得轻盈透明，螺旋式造型充满流动感。