

Bouwen aan Monumenten

DE MUZERIJE

inspireert weer

STOOMGEMAAL

DE CRUQUIS

straalt weer

THEMA

GLAS

KASTEEL DE HAAR

gerestaureerd

DE MUZERIJE INSPIREERT WEER

Na een restauratie en nieuwbouw opende begin september de hoofdlocatie van De Muzerije aan de Hinthamerstraat in 's-Hertogenbosch weer haar deuren. Eerder was al een dependance, de voormalige Bank van Leening aan de Schilderstraat opgeknapt en aangepast. Op beide locaties kunnen de inwoners van Den Bosch nu in een geheel op de moderne eisen afgestemde omgeving terecht voor cursussen beeldende kunst en theater. Projectarchitect Rob Hulst van Hans van Heeswijk architecten uit Amsterdam – verantwoordelijk voor het ontwerp – vertelt over hoe beide panden met oog voor hun monumentale status werden benaderd.

De Muzerije voorgevel



Het complex aan de Hinthamerstraat bestaat onder meer uit een aantal vijftiende-eeuwse woningen die in de achttiende eeuw één geheel gingen vormen. Zo kregen ze in 1764 een nieuwe, lange Franse lijstgevel in rococostijl en werden ze voorzien van een lange kap. Aan de achterzijde is nog altijd te zien dat het ooit om individuele woningen ging. Het gebouwcomplex fungeerde tot 1629 als Bisschoppelijk paleis en daarna als ambtswoning voor de Kommandant van het Staatse leger. Na 1629 had het gebouw nog diverse functies voordat het in de jaren zestig van de vorige eeuw door de (voorloper van) De Muzerije werd betrokken. Zo was het tot 1794 Militair Commandement. Daarna maakten de Fransen er een kazerne van. In 1796 werd het de zetel van het Hof van Justitie van Brabant.

In 1802 kreeg het de functie van de Departementale Rekenkamer van Brabant. Ruim tien jaar later, na de Franse bezetting, werd het in 1813 weer Militair Commandement. In 1828 werd het

gebouw het Paleis van Justitie voor het Hof van Assises. Omstreeks 1920 werd het door het Rijk verlaten, waarna het een aantal decennia dienst deed als onderdak voor het meisjeslyceum.

CHAOS

In de loop der tijd was het complex helemaal dichtgeslibd, maakt Rob Hulst duidelijk. Er was van tijd tot tijd aangebouwd waardoor het geheel een chaotisch karakter had gekregen. Zes jaar geleden werd besloten in te grijpen. Het complex zou worden gerestaureerd er zou tevens een meer transparant karakter krijgen met een eigentijdse, functionele indeling. "Vrijwel alle voorgaande gebruikers hadden met bouwactiviteiten hun stempel op het gebouw gedrukt. In 2004 stonden we voor de taak om in die chaos weer duidelijkheid en eenduidigheid te scheppen, uiteraard met respect voor het monument zelf. We hebben dan ook samen met de Monumentencommissie zorgvuldig gekeken naar welke elementen we moesten bewaren en welke niet. Belangrijk in het ontwerp waren verder uiteraard de wensen van gebruiker, De Muzerije", legt Rob Hulst uit. Het bleek dat een groot gedeelte van de aangebouwde onderdelen van geen waarde was en zonder meer

mocht worden gesloopt. Daarmee bleven er nog maar twee hoofddelen over, het hoofdcomplex aan de Hinthamerstraat en de twee zalen van het gerechtshof, die op het erf waren gebouwd. Deze gebouwen werden gespaard, de rest van de bebouwing op het binnenterrein werd afgebroken. Het erf aan de achterzijde werd deels benut voor nieuwbouw.

STEDELIJKE ATMOSFEER

Het binnenterrein is een belangrijk element in de nieuwe opzet geworden, geeft Rob Hulst aan. "Vanuit De Muzerije kwam de wens naar voren voor een grote manifestatieruimte, een plek voor ontmoetingen en uitvoeringen. Die hebben we gecreëerd door de binnenplaats te voorzien van een glazen overkapping. Zo is er een heel open atrium met veel licht ontstaan, het centrale hart dat wordt omringd door de historische bouwdelen en een ovaalvormige, met zink beklede nieuwbouw waarin de horeca een plek heeft gevonden evenals diverse leslokalen. Het gebied heeft nu een heel stedelijke atmosfeer. Je ziet delen van de monumenten die eerst niet te zien waren; de nieuwbouw geeft er een heel eigen accent aan." Een ander belangrijk aspect in het ontwerp was de interne circulatie. ▼



De Dansschool voorgevel



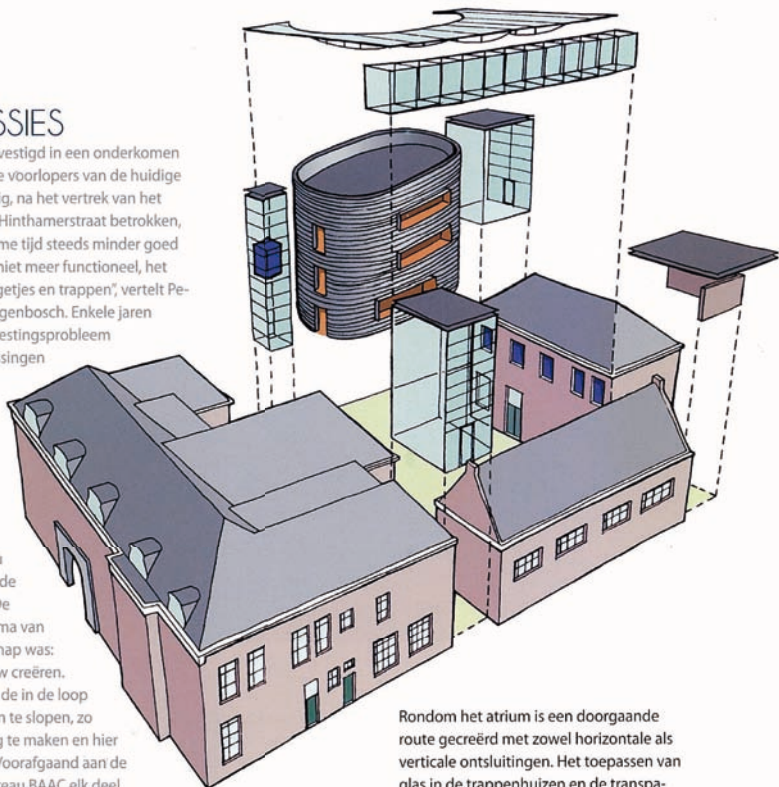
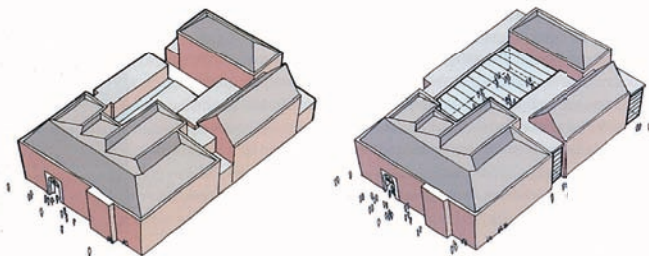
GEEN CONCESSIONS

De Muzerije was tot voor kort gevestigd in een onderkomen dat niet meer functioneel was. De voorlopers van de huidige stichting hadden in de jaren zestig, na het vertrek van het meislyceum, het pand aan de Hinthamerstraat betrokken, maar De Muzerije kon er al geruime tijd steeds minder goed uit de voeten. "Het gebouw was niet meer functioneel, het was een doolhof met overal gangetjes en trappen", vertelt Peter Tak van de gemeente 's-Hertogenbosch. Enkele jaren geleden, zegt hij, kwam dit huisvestingsprobleem ter discussie. Uit de diverse oplossingen werd gekozen voor het restaureren en aanpassen van de bestaande locatie. "Financieel een aantrekkelijkere keuze dan nieuwbouw."

Vanuit een Europese aanbesteding werd Hans van Heeswijk architecten uit Amsterdam gekozen als architect. Dat bureau moest aan de slag met een door de gemeente in samenspraak met De Muzerije geformuleerd programma van eisen waarin de centrale boodschap was: meer duidelijkheid in het gebouw creëren. Dat gebeurde door een deel van de in de loop der tijd gerealiseerde aanbouwen te slopen, zo onder meer de binnenplaats leeg te maken en hier een centrale ruimte te creëren. "Voorafgaand aan de werkzaamheden heeft adviesbureau BAAC elk deel van het gebouw in kaart gebracht en de waarde ervan aangegeven", aldus Peter Tak.

Hij geeft aan zeer te spreken te zijn over het uiteindelijke resultaat. "Het is een mooi, transparant gebouw geworden waarin nieuw en bestaand prima op elkaar aansluiten. Dat is altijd een lastige opgave." Ook de locatie aan de Schildersstraat vindt hij fraai en functioneel uitgewerkt. "Hier is alleen het casco gehandhaafd. Het dak bijvoorbeeld was in een te slechte staat. Door de kelders uit te diepen en de constructie in het pand, is er optimaal van de aanwezige ruimte gebruik gemaakt." Gedurende de werkzaamheden aan de Hinthamerstraat, zegt Peter Tak, kwam men tot de conclusie dat bepaalde zaken anders aangepakt moesten worden. "Dat is inherent aan het werken aan een monument. Daardoor is het project wat duurdur uitgevallen, maar we hebben geen concessies gedaan aan het oorspronkelijke concept."

De Muzerije, links bestaande situatie, rechts nieuwe opzet



Rondom het atrium is een doorgaande route gecreëerd met zowel horizontale als verticale ontsluitingen. Het toepassen van glas in de trappenhuizen en de transparante liften dragen bij aan de openheid van het complex. De herkenbaarheid wordt verder verhoogd doordat de binnenwanden in de gangen van ieder deel van het complex een eigen kleur hebben gekregen. Daarnaast was er vanzelfsprekend veel aandacht voor de hedendaagse eisen op het gebied van brandveiligheid, inbraakwerendheid, klimaat en – in dit geval zeer zeker – akoestiek en geluidsreductie. "We hebben bijvoorbeeld de leslokalen voorzien van voorzetramen en doos-in-doostructies toegepast." Verder is de aulazaal dusdanig aangepast dat hij flexibel is te gebruiken, onder andere dankzij een verplaatsbaar podium. De installaties, onder meer voor de beheersing van het binnenklimaat, zijn op het dak van de nieuwbouw geplaatst. Een opvallend detail is dat door de glazen overkapping van het atrium het oorspronkelijke dak hier en daar onderdeel van de binnenruimte is geworden. "Je staat op tweede verdieping inderdaad oog in oog met de daklijsten", lacht Rob Hulst. ▼

HISTORISCHE KLEUREN DEELS ALS BASIS

In de oude kozijnen van de gevels van De Muzerije zaten niet al te fraaie nieuwbouwschuiframen. Die werden vervangen door schuiframen met een meer authentieke uitstraling. Hombergen Schilderwerken uit Drunen zorgde voor de beglazing in de ramen. "Er zat dubbele beglazing in, maar dat is nu enkel, isolerend monumentenglas van Ruysdael geworden", vertelt Jelte Hombergen. Ook binnen zorgde het bedrijf voor het plaatsen van glas. Dat moest op een groot aantal plekken aan twee belangrijke eisen voldoen, geluidreducerend en brandwerend. "Voor het reduceren van het geluid hebben we onder meer gelaagde geluidwerende ruiten toegepast. Van te voren is zorgvuldig berekend op welke plek het glas aan welke specifieke eisen moest voldoen."

Het binnen- en buitenschilderwerk was eveneens onderdeel van de werkzaamheden van Hombergen Schilderwerken. Dat was voor een deel gebaseerd op historisch kleuronderzoek. "Binnen werd daar van afgeweken, daar is gekozen voor een nagenoeg witte kleur", maakt Jelte Hombergen duidelijk. "Buiten is wel gekeken naar het verleden. Die kleuren hoefden niet speciaal gemaakt te worden. Via kleurmonsters zijn we bij de juiste tinten uitgekomen."



LOGISTIEK LASTIG

Bouwactiviteiten in een binnenstad vragen vanwege de vaak beperkte ruimte nogal eens om inventiviteit. Bij de twee locaties van De Muzerije was dat niet anders, vertelt projectleider Toon Veugelers van het in restauraties gespecialiseerde aannemingsbedrijf Nico de Bont. "We zijn het eerst aan de slag gegaan bij de locatie aan de Schildersstraat. Dat was in 2007." Om in de lage kelders gebruiksruimten te maken, moesten ze worden uitgediept, zegt Veugelers. De fundering was echter minder diep dan verwacht waardoor er onvoldoende gronddekking voor de constructie was. "We hebben daarom de constructie van de fundering en de keldervloer moeten aanpassen." Verder werd het slechte dak vervangen en werd de zolder verwijderd. Daardoor kon er in het gebouw een constructie met twee verdiepingen worden gemaakt. "Dat was bouwtechnisch een uitdaging. We hebben hiervoor onder andere gebruik gemaakt van stalen spanten en een kanaalplaatvloer. Die was lastig in het pand te brengen vanwege de smalle straat die ervoor ligt." Ook het hoofdgebouw aan de Hinthamerstraat zorgde voor logistieke beperkingen, met name wat het aanvoeren van materiaal en het afvoeren van afval betrof, aldus Veugelers. Een andere uitdaging, van bouwkundige aard, was het aanbrengen van de glazen kap boven het atrium. "Die kap moest precies aansluiten op de bestaande bebouwing. We hebben hem daarom zowel 3D, digitaal als met de hand ingemeten." Om de luchtbehandelingsinstallatie in het monumentale complex te kunnen aanbrengen moesten de oorspronkelijke plannen worden gewijzigd. "We wilden namelijk geen grote uitsparingen in de historische muren maken." Dat de oorspronkelijke plannen tijdens de werkzaamheden op enkele punten veranderd moesten worden, was voor Toon Veugelers geen probleem, zegt hij. "Dat hoort nu eenmaal bij werken in een monument. Je moet rekening houden met het karakter van het pand en kunt van te voren niet alles tot in detail plannen. Dat maken we vaak mee. Het is dan zaak dat er goed overleg is tussen de architect, toezicht, gemeente en wij als bouwer. Samen kijk je wat de beperkingen en wat de mogelijkheden zijn en zo kom je tot een alternatieve oplossing. Herbestedingsprojecten als deze spreken me erg aan. Het doet appél op de creativiteit en inventiviteit in de benadering van het werk. Bovendien leidt de combinatie van een historisch monument en moderne architectuur tot bijzonder interessante gebouwen."





De Dansschool souterrain

HISTORISCHE ELEMENTEN

Met het oorspronkelijke karakter van het gebouw is zeer zorgvuldig omgegaan, geeft hij vervolgens aan. Zo werden historische elementen die in de loop der jaren uit het zicht verdwenen waren, weer zichtbaar gemaakt. Hulst noemt als voorbeelden een oude balkenvloer en een oude haard. Verder is op diverse plaatsen in het complex het eeuwenoude metselwerk te zien. "In alle chaos hebben we tal van bijzondere elementen gevonden." In de aula was dat het cassetteplafond, dat in de jaren zestig weliswaar bij een brand werd verwoest en daarna werd teruggebracht zonder de oorspronkelijke rozetten op alle kruispunten. Het lijsttoneel dat tijdens de lyceumtijd was aangebracht is nu verwijderd en de zaal heeft de oorspronkelijke hoofdvorm teruggekregen. Heel bijzonder zijn de delen van het vijftiende- en zestiende-eeuws plafond die in een opkamer zichtbaar werden gemaakt. Ook op de zolderverdiepingen zijn de dakspanten gehandhaafd en zichtbaar. "Dat heeft niet veel problemen opgeleverd. Je weet dat wanneer je aan de restauratie en verbouwing van een monument begint, het wel eens puzzelen, improviseren is. Hier was dat niet anders. Tijdens de bouw

hebben we bepaalde oplossingen moeten aanpassen." Die zorgvuldige aanpak heeft uiteindelijk tot een bijzonder resultaat geleid, vindt ook Rob Hulst. "Wie nu door het oude poortgebouw – de nieuwe entree – binnenloopt, komt terecht in een gebouw dat heden en verleden op een soepele wijze doet samenvloeien."

DE DANSSCHOOL

Aan de Schilderstraat, op een steenworp afstand van de hoofdlocatie, bevindt zich een dependance van De Muzerij. Hier is de Dansschool ondergebracht in eveneens een monumentaal pand waar voorheen de Oude bank van Leening (sinds 1854) en in de twintig jaar ervoor een glasfabriek gevestigd waren. Dit pand werd al eerder opgeknapt en aangepast, eveneens naar een ontwerp van Hans van Heeswijk architecten. Rob Hulst vertelt wat er zoal is gebeurd. "Het pand was in de afgelopen jaren in verval geraakt. Zo was het dak vrijwel compleet weggerot. Dat was echter historisch gezien niet interessant. We hebben onderzocht welke elementen dat wel waren en die behouden. Verder hebben we bepaalde elementen in er: hersteld, onder meer het casco."

Om het gebouw geschikt te maken voor zijn nieuwe functie werd er binnen het monumentale omhulsel min of meer een nieuw bouwwerk gerealiseerd, zegt Hulst. "Zo konden we het casco zichtbaar houden en tevens een extra verdieping realiseren. Daardoor is het gebouw veel functioneler geworden." Hetzelfde geldt voor de verdieping van de gewelvenkelder – vermoedelijk een restant van het middeleeuwse complex der Broeders des Gemene Levens – met zestig centimeter. Daardoor kan er recht op worden gelopen en was er de mogelijkheid hier diverse faciliteiten zoals omkleedruimtes onder te brengen. "We hebben een goede trapverbinding naar het souterrain gemaakt en de in het verleden wit geverfde bakstenen weer hun oorspronkelijke uitstraling gegeven. Vocht was hier de grootste moeilijkheid. Het zal nog wel even duren voordat het helemaal droog is en het stucwerk kan worden afgemaakt." Door veel glas toe te passen, dankzij de extra verdieping, het bruikbaar maken van de kelder en het aanbrengen van een uitschuifbare tribune is het voormalige bankgebouw nu getransformeerd tot een eigentijdse dansschool met drie danszalen. ■



GLAD EN HISTORISCH STUCWERK

Het herstellen en aanbrengen van stucwerk in de bestaande structuur en uitstraling, met die opdracht ging ESB Waardenburg stucadoors aan de slag bij De Muzerije. "Geen moeilijk werk, wel omvangrijk", geeft directeur Kees van der Ende aan. Het bedrijf is werkzaam bij projecten in de particuliere woningbouw en restauratie. Bij elke opdracht oriënteert het zich zo goed mogelijk op de specifieke eisen van de opdrachtgever, waarbij uiteraard rekening wordt gehouden met de omgeving waarin ESB Waardenburg actief is. Een nieuwbouw vraagt dan om een andere aanpak dan een restauratieproject, merkt Van der Ende op. "Bij De Muzerije kwam dat min of meer samen. De nieuwe muren hebben we voorzien van glad pleisterwerk, bij de oude muren hebben we stucwerk toegepast dat aansluit bij het historische karakter ervan."

ATRIUMOVERKAPPING KRIJGT UITEINDELIJK LICHTERE CONSTRUCTIE

Wie De Muzerije via het poortgebouw binnenwandelt, komt terecht in een hoog en licht atrium, een ruimte die voor meerdere doeleinden gebruikt kan worden. Ooit was dit de binnenplaats, nu is het een functioneel onderdeel van het complex. De glazen overkapping werd geleverd door Octatube, gespecialiseerd in constructies van glas en staal. "De atriumoverkapping hebben we op basis van het bestek doorgeëngineerd, doorberekend en getekend", maakt projectleider Dries Staaks duidelijk. "Vanwege onze specifieke kennis zitten we over het algemeen al vroeg in de voorbereiding mee om tafel om te adviseren." Tijdens die voorbereiding werd besloten het bestekontwerp aan te passen, zegt Staaks. In eerste instantie was er sprake van een vakwerkspan in het midden van de constructie, uiteindelijk werd gekozen voor een lichtere constructie. "Dat heeft onder meer als voordeel dat de krachten dan beter verspreid worden en de constructie daardoor niet al te nadrukkelijk op de oudbouw steunt. Bij de vakwerkconstructie was sprake van een boven- en onderligger met diagonalen, parallel aan de loopbrug. Nu is er een transparanter geheel ontstaan, waarbij de loopbrug is opgehangen aan de onderspannen hoofdsparren." Staaks geeft aan dat Octatube zowel voor nieuwbouw als voor monumenten en bijzondere bestaande gebouwen constructies op maat maakt, in Nederland en in het buitenland. Het bedrijf doet dat met geprefabriceerde technieken, wat betekent dat alles precies passend op locatie moet worden aangeleverd. "Het meetwerk gebeurt steeds weer tot op de vierkante centimeter nauwkeurig en de constructie wordt tot in detail uitgewerkt. Zo produceren we met respect voor het pand regelmatig oplossingen die in elk opzicht, dus ook esthetisch, aansluiten bij de oudbouw."



“WE HEBBEN ONS IN KORTE TIJD MOETEN INWERKEN”

De voorbereidingen voor de werkzaamheden aan de Muzerijelocatie aan de Schilderstraat waren al in volle gang, toen werd besloten ingenieursbureau Goudstikker – De Vries BV in te schakelen voor aanvullend advies. Uit dat advies kwam naar voren dat in het eerder gemaakte ontwerp voor de constructie bepaalde zaken anders moesten. Goudstikker – De Vries bleef aan als adviserende partij en werd vervolgens ook gevraagd om de constructies voor de hoofdlocatie aan de Hinthamerstraat te ontwerpen. “Omdat voor beide projecten de voorbereidingen al enige tijd aan de gang waren, moesten we ons in korte tijd in de materie inwerken”, vertelt projectleider en adviseur Jan van Bakel. Het bureau was vervolgens tot de oplevering bij het gehele project betrokken. “Beide locaties hadden zo hun specifieke aandachtspunten”, maakt Van Bakel duidelijk. “Bij de hoofdlocatie was dat onder meer de constructie van het glazen dak. Verder moest er een rondgang komen. Het hoofdgebouw, de twee zalen van het voormalige gerechtshof en de nieuwbouw die grenst aan de vroegere bibliotheek vormen een soort carré. De wens was dat mensen door al die gebouwdelen konden rondlopen. Dat is gelukt, met onder meer een aan de spanten opgehangen loopbrug; zo is het één geheel geworden.”

Ook constructies voor de liftschachten en trappenhuizen werden door Goudstikker – De Vries ontworpen. En dan was er de betonnen vloer boven het plafond van de halletaal. “Dat prachtige stucplafond was ‘heilig’, daar mocht niets mee gebeuren”. Erboven kwamen echter muziekl lokalen en daar moest geluidstechnisch een oplossing worden gevonden. “Die oplossing was een betonnen vloer, maar de aanwezige balklaag was niet stevig genoeg om alle belastingen te dragen. “Dus hebben we voor die vloer een constructie met stalen balken voor boven het plafond ontworpen.”

Lastig was de beperkte ruimte om in te werken. Alle materieel moest door de relatief kleine toegangspoort aangevoerd worden en mogelijkheden om iets over de daken te hijsen waren er nauwelijks, zegt Jan van Bakel. “We moesten voor de palen onder andere rekening houden met een heismachine die door de poort zou passen.”

Werken aan een monument is overigens altijd inspelen op de omstandigheden, geeft Van Bakel tot slot aan. Voor iedere partij. “Je brengt moderne functionaliteit in een historische omgeving. Dat dient met eerbied te gebeuren, met oplossingen die recht doen aan het gebouw. Iedere betrokkene heeft daar zo zijn ideeën over. Maar door goed te overleggen kom je tot: iets waar iedereen zich in kan vinden.”



“ZORGEN VOOR EEN VEILIG GEBOUW”

De Verkerk Groep is met bijna 400 medewerkers een modern en innovatief elektrotechnisch installatiebedrijf. Vanuit Zwijndrecht en Hoewelaken verzorgt men nieuwbouw- en renovatieprojecten door heel Nederland. De specialisaties liggen op het gebied van elektrotechniek, regeltechniek, communicatie, verpleeggroepsystemen, beveiliging, ICT, paneelbouw, industriële automatisering, inspectie, beheer, onderhoud, systeemintegratie, technische automatisering en hoogfrequentietechniek.

Een van de recente projecten waar het bedrijf bij was betrokken was de restauratie van en gedeeltelijke nieuwbouw voor De Muzerijelocatie in 's-Hertogenbosch. Vanaf de start van het project in 2007 tot de oplevering verzorgde De Verkerk Groep hier de complete elektrotechnische installaties. “Wij moesten zorgdragen voor een veilig gebouw, in elk opzicht”, zegt directeur Peter Schneiders. “Bij De Muzerijelocatie betrof dit naast de verlichtingsinstallatie ook de brandmeld- en ontruimingsinstallatie, toegangscontrole en data-installatie.”

Hoewel werken in een monumentale omgeving over het algemeen lastiger is dan een nieuwbouw, kwamen de medewerkers van de Verkerk Groep niet voor buitengewone problemen te staan, merkt Schneiders op. “De hoogte en schuine plafonds waren een wat lastiger aspect. Maar we hebben genoeg expertise om daar een juiste oplossing voor te bedenken. Dat hebben we gedaan in overleg met de architect en met onze opdrachtgever. Zo zijn er wat de verlichting betreft speciale armaturen voor dit project gemaakt. Aan de andere kant was er het voordeel dat er in het monumentale deel van De Muzerijelocatie aan de Hinthamerstraat al voldoende schachten aanwezig waren om kabels en buisleidingen in weg te werken, aldus Schneiders. “Wanneer je in een monument aan de slag gaat, weet je dat je onverwachte zaken kunt tegenkomen. Dankzij onder meer een goede communicatie met architect en aannemer, zoals ook hier het geval was, weten we dat op te lossen. Daarvoor zijn we flexibel genoeg en hebben we met betrekking tot renovatie- en restauratieprojecten een ruime ervaring in huis.”

De Muzerije foyer



EYECATCHER

Ridder Leidekkers en koperslagers Zuid B.V is binnen de Skins for Buildings groep het bedrijf dat is gespecialiseerd in de restauratie en nieuwbouw van daken en gevels met metalen (zink, koper, etc.) en natuurleien. Vanuit die specialiteit verzorgde Ridder diverse werkzaamheden bij De Muzerije, zowel voor de locatie aan de Hinthamerstraat als die aan de Schilderstraat. Bij de hoofdlocatie aan de Hinthamerstraat werden de goten vervangen, maar het meer aansprekende werk hier was het bekleden van de wanden van 'de trommel', de ovale nieuwbouw die grenst aan de foyer. "Het meest lastige aspect hier was de elipsvorm van het bouwwerk", vertelt directeur Richard Verlijdsdonk. "Zeker omdat er op diverse plekken uitsparingen in het geheel zitten en er voor de akoestiek een gedeelte van de banen geperforeerd is. Door goed overleg met de architect en dankzij een zorgvuldige begeleiding van onze ingenieursafdeling en de prefabricage van de zetwerken in onze eigen zetterij, zijn we tot een mooi resultaat gekomen. De zinken bekleding is tot in het detail zorgvuldig afgewerkt." Voor die bekleding werd VM Zinc Antra gebruikt, geeft Richard Verlijdsdonk aan, zwart gepatineerd zink met een uitstraling die aansluit bij

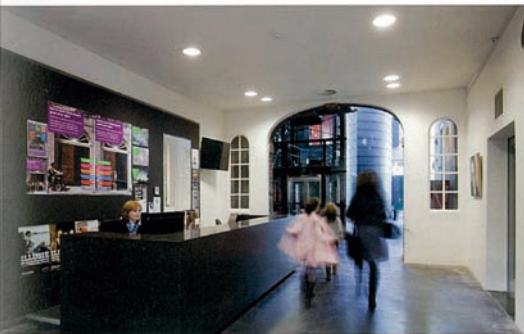
de historische omgeving. Voor het pand aan de Schilderstraat werd een dak van hetzelfde zink gemaakt. Opvallend aspect aan dit dak is dat de gevel en het plafond aan de binnenzijde doorloopt. Het plafond is hier ook voorzien van geperforeerde banen met kleine gaatjes van 2,5 millimeter. Dit ten behoeve van de luchtverversing en de akoestiek. Omdat het geheel aan de binnenzijden doorloopt geeft dit het interieur een bijzondere uitstraling, zegt Verlijdsdonk. "Het is een echte eyecatcher geworden."

SCHEVE KOZIJNEN

De niet zo fraaie nieuwbouwramen in de kozijnen vervangen, dat was een van de opdrachten die Timmerfabriek J. van de Plas uit Udenhout voor het hoofdbouwwerk van De Muzerije verzorgde. Het ging hierbij om schuiframen in de voor- en zijgevel. "De ramen die er op dat moment in zaten pasten niet bij het pand", vertelt Rolf van de Plas. "Er is historisch onderzoek gedaan en daar kwam uit naar voren dat er in de loop der eeuwen wat de ramen betreft verschillende aanblikken zijn geweest. Er is vervolgens gezocht voor een oplossing die naar een van die periodes verwijst en tevens past bij de huidige situatie."

Het was een bijzondere klus, zegt Van de Plas, omdat geen enkel kozijn gelijk was. In de loop der tijd waren de kozijnen scheef gaan staan; elk raam moest dus apart worden ingemeten. "Ze moesten ook weer kunnen schuiven." Zo werd er voor ieder kozijn een passend raam gemaakt. Maatwerk dus, en dat vergde heel wat werk. Elk onderdeel van elk raam werd gemerkt zodat

het uiteindelijk op de juiste plek terecht zou komen. Verder maakte Timmerfabriek J. van de Plas de kozijnen voor de binnendeuren en bijbehorende, brandwerende deuren. "Ook hier ging het om maatwerk, deuren met aparte afmetingen en aparte details. Dat maatwerk kun je alleen niet heel uitgebreid testen, dan wordt zo'n deur veel te kostbaar. De materialen die we hebben gebruikt zijn uiteraard wel grondig getest." Verder verzorgde het bedrijf afdimmerwerkzaamheden aan kasten en dakkapellen. Restaurants en renovaties zijn de specialiteit van de in 1754 opgerichte timmerfabriek. "Al doen we ook nieuwbouwprojecten, maar dan vooral afwijkende ontwerpen", aldus Rolf van de Plas. "We focussen ons op de bijzondere projecten, op aparte uitdagingen. Die maken het voor ons interessant."



De Muzerije entree

"HET IS EEN BIJZONDERE ERVARING HIER TE KUNNEN WERKEN"

Toen de gemeente Den Bosch zo'n drie jaar geleden opdracht gaf om de panden aan de Hinthamerstraat en de Schildersstraat te restaureren en aan te passen aan de eisen van deze tijd, werd De Muzerije als gebruiker uiteraard betrokken bij het opstellen van het programma van eisen. Directrice a.i. Annelies van Heiden vertelt wat in dat programma onder meer werd vastgelegd. "Vanzelfsprekend hadden we zo onze wensen op het gebied van akoestiek, geluidsisolatie en specifieke eisen voor de Beeldende school en de Muziekschool. Elk lokaal, ook die waar bandrepetities plaatsvinden, moest goed geïsoleerd worden. Verder moesten er enkele goede ruimtes voor optredens komen, ruimtes waar eventueel ook derden op diverse manieren gebruik van zouden kunnen maken. Kortom, een multifunctioneel gebouw." En dat is het ook geworden, zegt ze. Een gebouw om trots op te zijn. "Het is een bijzondere ervaring hier te mogen werken. Het historische karakter en de functionaliteit zijn op een goede manier met elkaar verweven. Vergelijk maar eens de moderne elementen als lift en trappenhuis met bijvoorbeeld de eeuwenoude stenen muren die hier en der zichtbaar zijn. Dat geeft het gebouw een heel speciale sfeer en dat wordt door iedereen bevestigd." Het multifunctionele aspect komt onder meer terug in het met een glasdak overdekte atrium. "Daar moeten we wel nog iets aan de akoestiek doen." Aan de wens voor geluidsisolatie is onder meer tegemoet gekomen met doos-in-doostrucities in bepaalde ruimten. En met de Hofzaal en de Pleitzaal is er, naast het atrium, alle gelegenheid tot het houden van optredens en dergelijke, ook door derden.

Annelies van Heiden is eveneens zeer te spreken over de locatie aan de Schildersstraat. "De ruimte is daar optimaal benut, onder meer door de kelders uit te diepen. Daar hebben we nu nog wel een vocht- en klimaatprobleem. Het zal waarschijnlijk enige tijd duren voordat dat is opgelost."