

# Architectuur in Nederland

Jaarboek/Yearbook

2011/12

# Architecture in the Netherlands

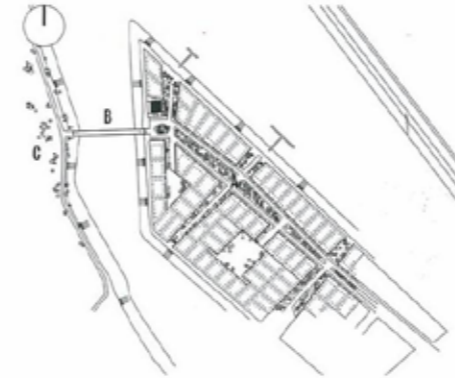
NAi Uitgevers/Publishers





# Hans van Heeswijk

Woonhuis Rietland/House, Rietland



## Situatie/Site plan

- A Larikslaan
- B brug/bridge
- C Diemerpark/Diemer Park

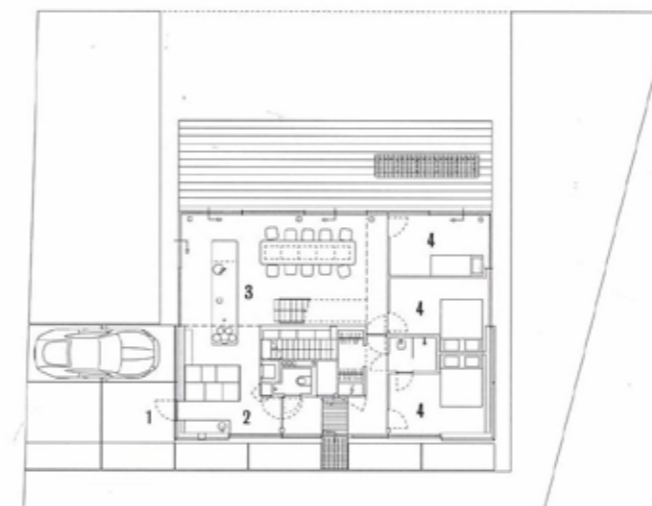
Tweede, eerste verdieping,  
begane grond/Second, first,  
ground floor

- 1 entree/entrance
- 2 hal/hall
- 3 eetkeuken/kitchen-dining room
- 4 slaapkamer/bedroom
- 5 woonkamer/living room
- 6 badkamer/bathroom
- 7 dakterras/roof terrace

## Deersnode/Section



0 1 2 5m



Larikslaan 1  
Amsterdam

Architect:  
Hans van Heeswijk  
architecten, Amsterdam  
Projectarchitect/  
Project architect:  
Hans van Heeswijk  
Medewerkers/Contributors:  
Richard Gouverneur,  
Rob Hulst  
Verantwoordelijk stedenbouwer/  
Urban planner:  
Buro Lubbers,

's-Hertogenbosch  
Ontwerp - Oplavoring/  
Design - Completion:  
2008/2010 - 2011  
Opdrachtgever/Client:  
Hans van Heeswijk en/and  
Natascha Drabbe,  
Amsterdam  
Aannemer/Contractor:  
Bouwbedrijf M.J. de Nijs en  
Zonen b.v., Warmenhuizen

Constructeur/Structural engineer:  
ABT, Delft  
Interieurarchitect/  
Interior designer:  
Hans van Heeswijk  
architecten, Amsterdam  
Landschapsarchitect/  
Landscape architect:  
Michael van Gessel,  
Amsterdam  
Bruto vloeroppervlakt/  
Gross floor area:  
275 m<sup>2</sup>  
Foto's/Photos:  
Imre Csany

Op het zelfbouwland Groot Rietland, onderdeel van de Amsterdamse stadsuitbreiding IJburg, realiseerde architect Hans van Heeswijk een eigen woonhuis. Uitgangspunt van het ontwerp en de situering op de kavel is het uitzicht op het tegenovergelegen Diemerpark. Het volume kan het beste worden omschreven als een bescheiden maar opvallend doosje, dat aan de eilandzijde nagenoeg is gesloten door middel van een aluminium huid, en aan de parkzijde over de drie woonlagen volledig is geopend met een glazen gevel.

Het ruimtelijke effect vanuit het huis is verbluffend. De grote vides aan de parkzijde maken een driedubbele hoogte mogelijk, met een en al uitzicht, maar ook de ruimtelijkheid van het interieur is door de vides verbazingwekkend. De eetkeuken, woonkamer, werkkamer en slaapkamer staan in open verbinding met elkaar. Ze zijn gegroepeerd rondom een centrale serviceruimte, opgevat als een meubel en bekleed met Wengé-latten, waar toiletten, kasten, bergingen en leidingen zijn ondergebracht. De ruimte eromheen is open gelaten, met open trappen aan de kant van de vides, met als resultaat een meanderende ruimtelijkheid. De enige echte, afgesloten kamers zijn de hotelachtige slaapkamers voor gasten en de uit huis wonende kinderen.

Van Heeswijk heeft zich optimaal uitgeleefd in zijn architectendroom van het ontwerpen van een eigen woonhuis. Praktisch alles, tot en met het kookeiland, de open haard, boekenplanken en deurknoppen toe, is zelf ontworpen. Beton, glas, aluminium en rvs overheersen als materialen. De geanodiseerde aluminium panelen van de gevel kunnen deels geopend worden voor daglichttoetreding. De glazen gevel is voorzien van elektrisch bedienbare lamellen aan de binnenkant en screens aan de buitenkant, voor de nodige privacy op z'n tijd.

In the owner-built enclave of Groot Rietland, part of Amsterdam's IJburg development, architect Hans van Heeswijk built his own home. The starting point for the design and the position on the plot was the view of Diemer Park across the water. The volume is best described as a modest but striking box, rendered virtually imperforate on the island side by means of an aluminium skin, and on the park-facing side completely open over all three floors behind a glazed facade.

The spatial effect from the house is stunning. The large voids on the park-facing side create a triple-height space that is one and all view, but they also have an amazing effect on the spatiality of the interior. The kitchen-dining room, living room, study and bedroom are all directly connected to one another. They are arranged around a central service core, conceived as a piece of furniture and clad with Wengé slats, containing toilets, cupboards, storage space and pipes. The space around it was left open, with open stairs on the side of the voids, resulting in a meandering spatial flow. The only real, closed-off rooms are the hotel-like bedrooms for guests and the grown-up children when they visit. Van Heeswijk has made the most of every architect's dream of designing their own home. Practically everything, down to the kitchen island, the open hearth, bookshelves and doorknobs, is self-designed. Concrete, glass, aluminium and stainless steel are the dominant materials. The anodized aluminium facade panels can be partially opened for daylight penetration. The glazed elevation has electrically operated louvres on the inside and screens on the outside for when privacy is called for.

