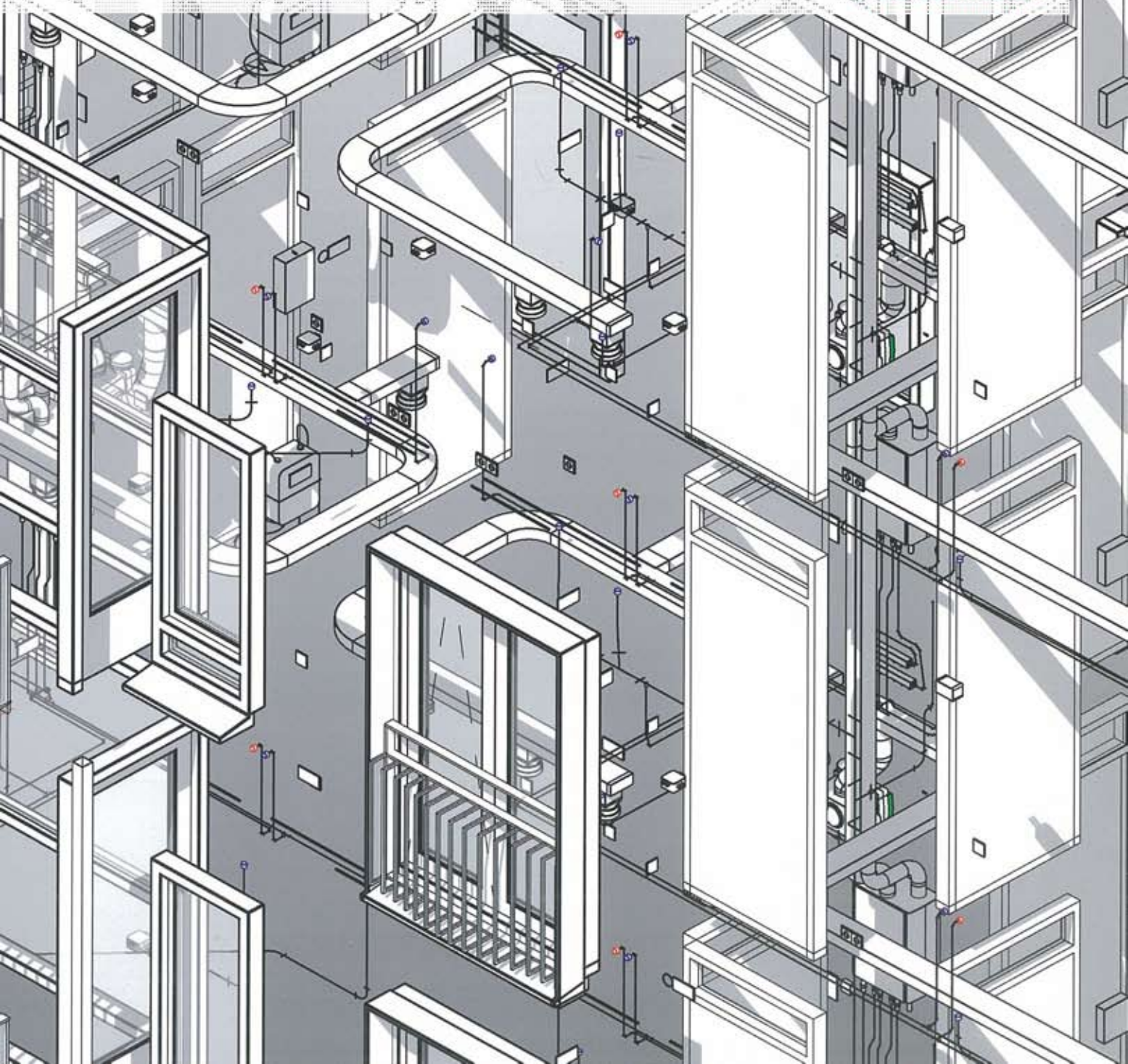


# de Architect

**Thema: Bouwen met BIM** Noodzaak van een cultuuromslag  
Drie gemeentehuizen kritisch belicht Daglicht in een woning zonder  
ramen BOS ALKEMADE ontwerpt droomstudio voor fotograaf Hofbad in  
Den Haag door Venhoevencs Participatieve stedenbouw in Parijs

[www.deArchitect.nl](http://www.deArchitect.nl)





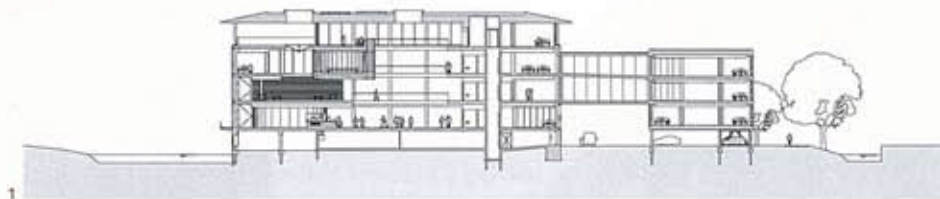
## Project

# Drie gemeentehuizen in Lansingerland, Midden-Delfland en Hardenberg

**Hans van Heeswijk architecten,  
Inbo en Architecten Cie.**

Het is niet lang geleden dat overheidsgebouwen soberheid en doelmatigheid communiceerden. Op de golf van gemeentelijke herindelingen zijn recent drie nieuwe gemeentehuizen opgeleverd. De architectonische vorm is nadrukkelijk gethematiseerd zonder monumentaal te worden.

**Auteur Hans van der Heijden**



- 1 Doorsnede gemeentehuis Lansingerland.
  - 2 Het voorplein van het gemeentehuis loopt door in de vloer.
- Fotograaf Peter de Ruig





Publiekshal met de receptiebalie, de raadzaal en de B&W-kamer in gemeentehuis Lansingerland. Fotograaf Imre Csany/DAPH



**Project** Drie gemeentehuizen  
Lansingerland, Midden-Delfland, Hardenberg

Hans van Heeswijk architecten,  
Inbo en Architecten Cie.

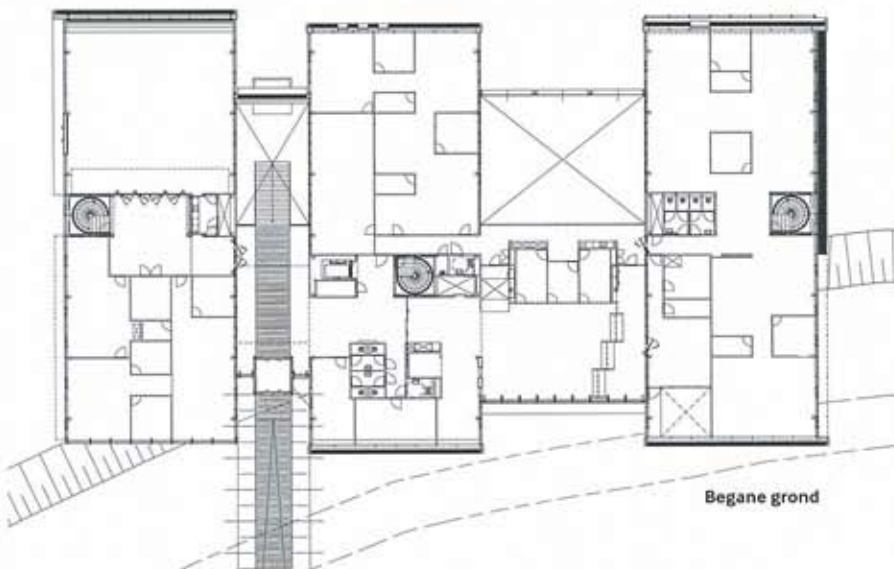


**1** Gevel met zonnepanelen van  
gemeentehuis Midden-Delfland.  
Fotograaf Inbo

**2** Het gemeentehuis in Midden-  
Delfland bestaat uit vijf evenwij-  
dige bouwdelen die zijn voorzien  
van een golvend rietendak.  
Fotograaf Inbo



Doorsnede



Begane grond



De drie gemeentehuizen vertonen veel overeenkomsten. Het zijn relatief grote gebouwen die niet zijn ingebed in de omgeving op locaties in kleinschalige fusiegemeenten. De architectenopdracht is na een Europese aanbesteding verstrekt. Alle gebouwen bezitten excellente energetische eigenschappen. Het programma is ruwweg op te delen in een publieksdeel, kantoren en parkeervoorzieningen. Het gemeentehuis van Lansingerland is ontworpen door Hans van Heeswijk architecten, dat van Midden-Delfland door Inbo en de Architecten Cie. ontwierp het casco van het gemeentehuis van Hardenberg.

#### Locatie

Zowel in Midden-Delfland als in Langsingerland is buiten de voormalige dorpskern gebouwd. De gebouwen liggen aan interlokale wegen omgeven door bedrijventerreinen en recente uitbreidingswijken. De perifere ligging was voor beide architecten het uitgangspunt voor ontwerp. De slagen van veenweidelandschap rondom Schipluiden waren voor Inbo aanleiding om het programma te zoneren in vijf evenwijdige bouwdelen. Deze hebben elk een eigen golvend dak. Aan

het programma is een brandweerpost toegevoegd. De vijf bouwdelen zijn in een compacte rechthoekige plattegrond samengevat.

Hans van Heeswijk architecten gaf daarentegen elk programmaonderdeel een eigen vorm. Voor een lang gekromd kantorenblok ligt een beglaasde kubus met het publieksdeel en een groot parkeerterrein. De kubus is voorzien van

#### **De Architecten Cie. onderkende de noodzaak om de identiteit van de gemeente te herformuleren**

een ver uitkragend dak. Het bureau stelt het landgoed als referentie te hebben gebruikt, waarbij de kantoorvleugel wordt vergeleken met het koetshuis dat naar het hoofdgebouw leidt.

Het gemeentehuis van Hardenberg is als enige in de dorpskern gebouwd. De publieksfuncties en kantoren zijn in een afgeronde vorm ondergebracht die ver boven de omringende gebouwen uitsteekt. Het gebouw heeft een gevel van glazen panelen en staat op een grote, half ondergrondse parkeergarage. De hoofdentree ligt op de garage. Waar de





**Project** Drie gemeentehuizen  
Lansingerland, Midden-Delfland, Hardenberg

Hans van Heeswijk architecten,  
Inbo en Architecten Cie.

perifere ligging in de eerste twee gevallen een gegeven was, is in Hardenberg de omgeving nog in uitvoering. In een nog uit te voeren park bovenop de parkeergarage is een voetgangersroute uitgesponnen. Het park loopt door in het gebouw in de vorm van een reeks gestapelde binnentuinen.

#### Architectonische vorm

De Architecten Cie. onderkende de noodzaak om de identiteit van de gemeente te herformuleren en werkte het uit door de cirkel als symbool van democratie en daadkracht en het vierkant als symbool voor de rede toe te passen. Met deze figuren is een geometrisch spel gespeeld. Het resultaat is een gebouw dat ver boven het dorp uittorent en zich behalve door de landschappelijke inpassing ook door de felgele kleur van de gevelpanelen onttrekt aan de architectonische conventies van het dorp.

Microcontextuele overwegingen zijn in Midden-Delfland en Lansingerland nauwelijks aan de orde. Vooral het gebouw van Hans van Heeswijk architecten maakt dat duidelijk. Het opgerekte kantoorblok zet zich schrap in de maten van de polder. De publieksfuncties worden enigermate gedrama-

tiseerd door deze in een apart bouwdeel onder te brengen. Het architectonisch idioom van het bureau is bekend: technisch, geometrisch en perfect in de afwerking. De opgave van het gemeentehuis was blijkbaar geen aanleiding om daarvan af te wijken. Inbo werkt de landschapsmythe van het veenweidelandschap verder uit door te kiezen voor rieten kappen.

#### Publiek interieur

De interieurs zijn allemaal op verschillende wijze uitgewerkt. Hans van Heeswijk architecten zet de geometrische vormtaal en de technische materialen in het interieur door. Dit is in terughoudende tinten uitgevoerd, waardoor zaken als publieksbalies en raadszalen zich door hun kleur onderscheiden. De uitwerking is modieus te noemen, maar de continuïteit tussen binnen en buiten maakt de publieke status van het gebouw duidelijk.

In het ontwerp van Inbo komt dit op vergelijkbare wijze terug in de speciaal ontworpen raadszaal. De rest van het interieur is ingetogen en voorzien van natuurlijke materialen. De verwijzing naar de herenboerderijen in de omgeving

**1** Het gemeentehuis in Hardenberg is zo compact en duurzaam mogelijk ontworpen.

Fotograaf Rob Hoekstra

**2** Vide in het gemeentehuis Hardenberg.

Fotograaf Rob Hoekstra







2

komt hier ook terug, wat onder andere tot uiting komt in de tegelvloer in de publiekshal.

In Hardenberg krijgt echter de nadrukkelijke expressie van het exterieur geen vervolg in het interieur. Wellicht omdat het is ontworpen door een ander bureau. Het materiaalgebruik bestaat uit lichte scheidingswanden, eenvoudige betimmeringen en systeemplafonds. Voor de publieksfuncties zijn in zeer beperkte mate afwijkende materialen gebruikt. Het interieur wijkt in weinig af van het corporate design dat te vinden is op een willekeurig bedrijvenpark. De aangifte van geboorte en overlijden, de huwelijksvoltrekking en het democratische debat lijken in Hardenberg geen zaken die om expressie vragen. Daarnaast is door de onaffe omgeving de ingang tot dit gebouw - een relatief kleine schuifdeur - voor bezoekers nauwelijks te vinden.

#### Monumentale vorm

De keuze voor perifeer gelegen kavels maakt dat de conventies van het gemeentehuis zoals we die kennen, niet meer werken. Het is geen sinecure om tot een monumentale vorm te komen door een zinvol verband te construeren tussen de beschikbare locatie, de architectonische vorm en de ceremonies van leven en dood, die eigen zijn aan het gemeentehuis. Daarnaast zijn deze gemeentehuizen in meerdere of mindere mate verbeeld als een bestuursbedrijf dat niet is ingebed in een lokale cultuur. Een vergelijkbare tendens is te zien in de culturele centra die recent in

provinciesteden als Spijkenisse, Nieuwegein en Assen zijn verzezen.

#### Gemeentehuis of bestuursbedrijf?

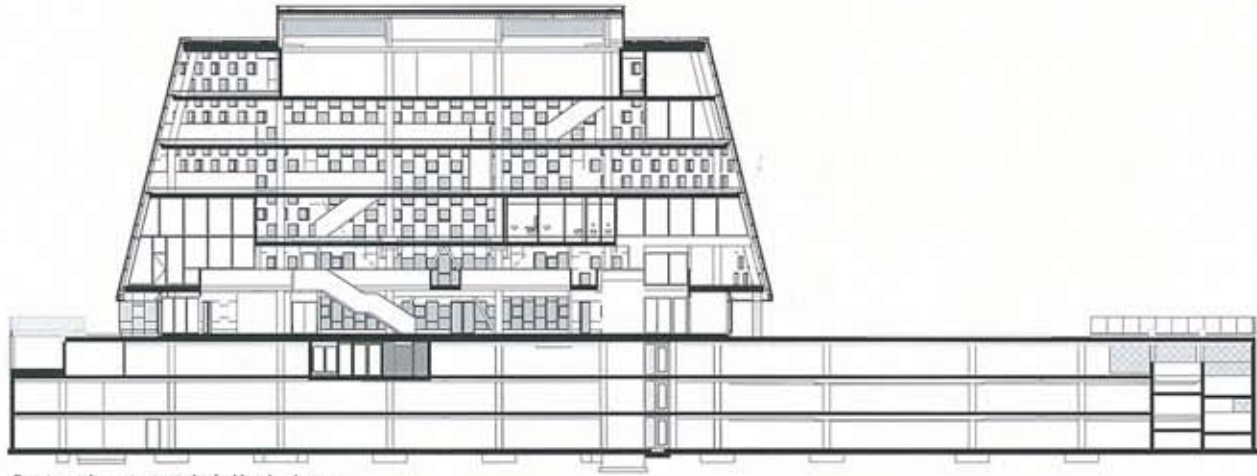
Het nieuwe kabinet heeft aangekondigd de schaalvergroting van de Nederlandse gemeenten voort te zetten. Het is een politieke afweging in hoeverre de efficiëntie van het gemeentebestuur is te ontkoppelen van de maatschappelijke inbedding daarvan. Willen wij in Nederland gemeentehuizen

**De keuze voor perifeer gelegen kavels maakt dat de conventies van het gemeentehuis zoals we die kennen niet meer werken**

of slechts efficiënte bestuursbedrijven? Is het functioneren van gemeentehuizen te beperken tot kwantitatieve eisen? Hoe kan een architect in een dergelijke situatie ooit voorbij de mythologisering van vergane veenwijdlandenschappen, koetshuizen en buitenplaatsen geraken? Ondanks alle mogelijke verdiensten onderstrepen de gebouwen in Midden-Delfland, Lansingerland en Hardenberg hoe noodzakelijk het is om een politieke visie op deze problematiek te ontwikkelen en de ontwerppogave op een geloofwaardige manier verder te brengen dan een vraag naar het zoveelste sterke gebaar.

**Project** Drie gemeentehuizen  
Lansingerland, Midden-Delfland, Hardenberg

Hans van Heeswijk architecten,  
Inbo en Architecten Cie.



Doorsnede gemeentehuis Hardenberg

**GEMEENTEHUIS LANSINGERLAND**

**Opdrachtgever** gemeente Lansingerland, Bergschenhoek

**Ontwerp** Hans van Heeswijk architecten, Amsterdam

**Projectarchitecten** Dick de Gunst, Hans van Heeswijk, Rob Hulst

**Projectarchitect interieur** Stephanie Haumann

**Medewerkers** Simone Bleumink, Leon Broeren, Thomas Domick,

Jasper Druifjen, Jasper Felsch, Richard Gouverneur, Rinke Kluwer,

Martin Koster, Pascal Latul, Erwin Schermer, Charlotte Trip

**Adviseur constructie** Van Rossum Raadgevende Ingenieurs,

Amsterdam

**Adviseur installaties** Royal Haskoning, Nijmegen

**Bouwfysisch adviseur en akoestiek** Cauberg-Huygen, Den Bosch

**Aannemer** VBK Zuid, Bleiswijk

**Installaties** Hornij Installaties, Nieuwegein

**Bouwdirectie** Royal Haskoning, Rotterdam

**Bouwtoezicht** BTB, Delft

**Interieurarchitect** Hans van Heeswijk architecten, Amsterdam

**Landschapsarchitect** Hans van Heeswijk architecten, Amsterdam

**Netto vloeroppervlak** 13.512 m<sup>2</sup>

**Ontwerp** 2008

**Definitief ontwerp** december 2008

**Officiële opening** 22 september 2012

**GEMEENTEHUIS HARDENBERG**

**Opdrachtgever** gemeente Hardenberg

**Ontwerp** de Architecten Cie., Amsterdam

**Projectarchitecten** Branimir Medić & Pero Puljić

**Medewerkers** H. Hammink, W. Vreugdenhil, D. Postma, M.A. Rival,

H. Vermeer, J. Metz, R. v.d. Kroft, R. Lambrechts, L. de Jong

**Landschapsarchitect** Buro Mien Ruys, Amsterdam

**Adviseur constructie** ABT, Velp

**Adviseur installaties** DGMR, Arnhem

**Adviseur akoestiek** Nieman Raadgevende Ingenieurs, Zwolle

**BIM-uitwerking** IAA Architecten, Enschede

**Aannemer** VolkerWessels-Koenen Bouw, Emmen

**Netto vloeroppervlak** 8.100 m<sup>2</sup> (exclusief parkeergarage)

**Voorlopig ontwerp** maart 2008

**Definitief ontwerp** november 2008

**Aanvang bouw** december 2009

**Oplevering** september 2012

**GEMEENTEHUIS MIDDEN-DELFLAND**

**Opdrachtgever** gemeente Midden-Delfland

**Ontwerp** Inbo, Rijswijk

**Projectarchitecten** Arnold Homan en Jeroen Simons

**Medewerkers** Ben van der Wal, Arie de Jong, Maarten Hooijmeijer,

Erik Berg

**Adviseur constructie** Bartels, Utrecht

**Adviseur installaties** Vintis installatietechniek, Zoetermeer

**Adviseur akoestiek** LBP, Utrecht (akoestiek, bouwfysica,

brandveiligheid)

**Aannemer** Bouwonderneming Stout bv, Hardinxveld-Giessendam

**Bruto vloeroppervlak** 5966 m<sup>2</sup> (brandweerpost 700 m<sup>2</sup>,

kantoren 3.876 m<sup>2</sup>, gemeentelijke publieke functies 1.390 m<sup>2</sup>)

**Bruto inhoud** 26.909 m<sup>3</sup>

**Voorlopig ontwerp** juni 2008

**Definitief ontwerp** mei 2009

**Aanvang bouw** mei 2011

**Oplevering** september 2012