

# WOONHUIS RIETEILAND

Transparant panorama

Iedere architect droomt ervan om één keer z'n eigen, ideale huis te bouwen. Maar lang niet allemaal durven ze het uiteindelijk ook aan. Hans van Heeswijk wel. Hij kneedde licht en ruimte samen tot een woning, die helemaal gericht is op het weidse uitzicht: het kabbelende water rond Rieteiland Oost en het ruige groen van het tegenoverliggende Diemerpark.

Dankzij technische hoogstandjes als huizenhoge glazen puien wist hij de kloeke woning ultratransparant te houden. Binnen vloeien alle ruimtes als vanzelf in elkaar over, met lange zichtlijnen dwars door de verspringende, dubbelhoge vides. Van Heeswijk nam rustig de tijd voor dit ontwerp en werkte ook de nagelvaste inrichting uit tot in het kleinste detail: van kasten tot leuningen tot deurklinken.

Het huis is intussen al veel gelauwerd. Het ontwerp kreeg de Amsterdamse Architectuurprijs 2012, een nominatie voor de Daylight Award én werd genomineerd voor de Nationale Staalprijs 2012.



Luchtfoto: Paul Deelman

Dwarsdoorsnede: 3 woonlagen met vides rondom een servicekern; daaronder een kelder voor installaties.

### Uit de juryrapporten

*Amsterdamse Architectuurprijs 2012:* 'Woonhuis Rieteiland van Hans van Heeswijk architecten is een juweel van een huis; verfijnd, het summum van perfectie en een toonbeeld van technisch vernuft. Van een architectonische kwaliteit die de alledaagse werkelijkheid lijkt te ontstijgen.'

*Nominatie Daylight Award 2012:* 'Knap geraffineerd, zeer zorgvuldig gedetailleerd en bijna 'over the top'. Enorme glasvlakken begrenzen het 'onbegrensde' zodat je bijna buiten woont. Daglicht is overal aanwezig en tot in de finesse te regelen met screens aan de binnenzijde en horizontale lamellen aan de buitenkant. In dit huis leef je met het licht en de seizoenen, op welke plek je ook bent.'

'anders dan anders'. Zo wordt er duinachtige begroeiing voorgeschreven om een echt eilandgevoel te creëren. Hans van Heeswijk en partner Natascha Drabbe vonden er hun ideale kavel. Een brede kavel, waardoor het mogelijk was de plattegrond parallel aan het water te leggen. Perfect gesitueerd op het zuidwesten met een panoramisch, vrij uitzicht en 's avonds prachtige zonsondergangen.

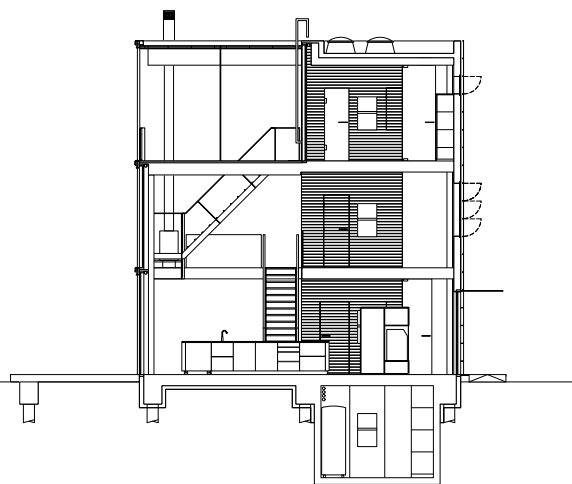
### Ruimtelijk concept

Op de royale kavel mocht een woning van 850 kuub worden gebouwd. Het werd een op het eerste gezicht simpele, compacte doos van drie woonlagen. Aan de straatkant komt het huis door de geperforeerde aluminium gevelpanelen gesloten over. Pas binnen ontvouwt zich de adembenemende transparantie: het hele achterste gedeelte blijkt opgetrokken uit glazen puien, waardoor het huis wel iets weg heeft van een uitzichtpunt.

Kern van het interieur is het robuuste serviceblok, dat doorloopt over alle verdiepingen en bekleed is met donkere wengé-latjes. Hans van Heeswijk noemt het zijn 'toverdoos'. "Alle facilitaire zaken – sanitair, bergruimte – zijn hierin geconcentreerd, de rest van de ruimte kan daarom leeg en open blijven." Om die kern slingeren de woonruimtes omhoog, telkens onderbroken door dubbelhoge vides met open stalen trappen. Om uiteindelijk uit te monden in een dakterras dat als een hap uit het bouwvolume is gehaald.

### Duinvegetatie

In de uitbreidingswijk IJburg Amsterdam is en wordt veel gebouwd in particulier opdrachtgeverschap. De meest oostelijke buurt, Rieteiland Oost, is ruim van opzet en heeft een hoog ambitieniveau. Er mag alleen gebouwd worden 'onder architectuur'. Ook het stedenbouwkundig plan is



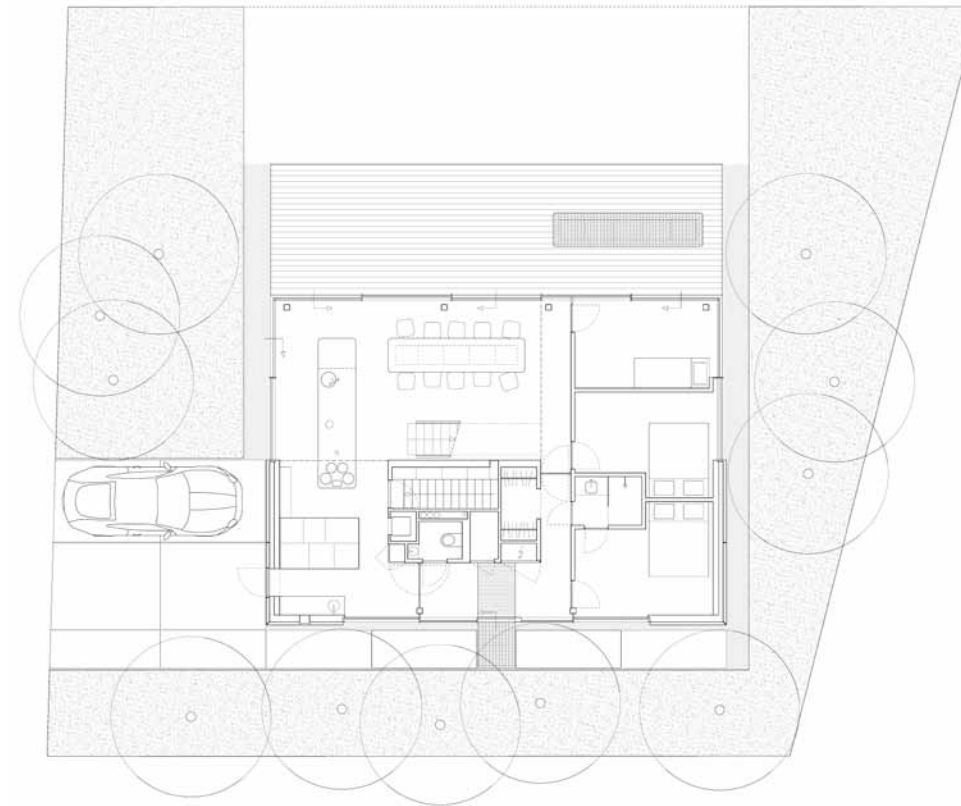
Open aan de waterkant, gesloten aan de straatkant met geperforeerde aluminium panelen. Daar waar er ramen achter zitten, kunnen de gevelpanelen als luiken worden opgeklapt. De tuin is beplant met duindoorn, spirea en vliegdennen.





Eetkeuken aan de waterkant, schuin daarboven de zithoek met haard.

# BEGANE GROND



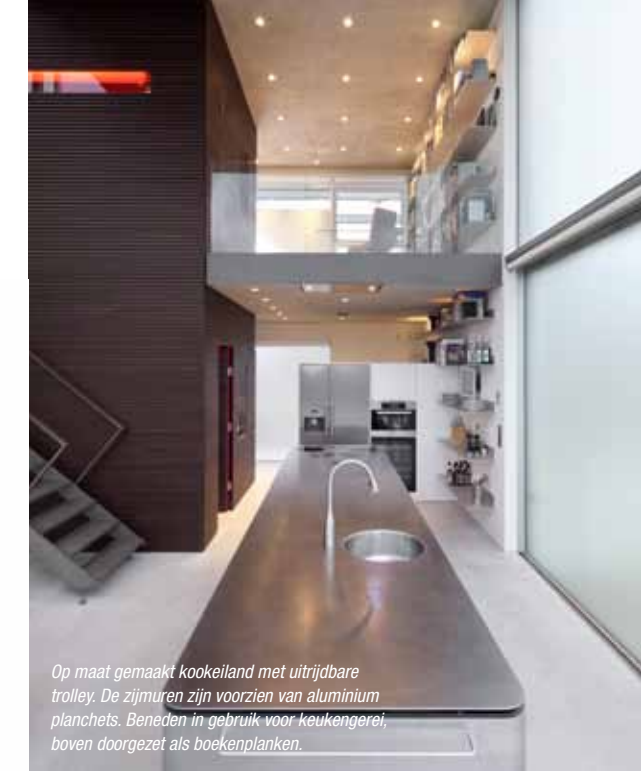
Begane grond: garderobe/toilet, bijkeuken, woonkeuken, 2 tienerslaapkamers, 1 gastenkamer met douche.

## Materiaalkeuze

De materialen zijn zo basic mogelijk gehouden: vloeren en plafonds van beton, wanden glas of stucwerk, veel aluminium en rvs. Materialen in natuurlijke kleuren en daarmee tijdloos. Van Heeswijk had de betonnen plafonds onafgewerkt willen laten, maar de platen kwamen zó beschadigd van de vrachtwagen dat hij ze uiteindelijk toch heeft laten polijsten. De trappen zijn gemaakt van gestraald blank staal, dat in de olie is gezet. Om lekker op blote voeten te kunnen lopen, zijn de treden later nog bekleed met dik tuigleer. Enig tegenwicht tegen al deze koele materialen vormt de servicekolom die afgewerkt is met een rooster van donkerbruine wengé latten, wat ook de akoestiek ten goede komt. De glazen gevel is een technisch hoogstandje geworden. Er zijn in totaal 7 schuifpanelen, de hoek bij de keuken kan zelfs helemaal open. Het gebruikte kozijnsysteem heet Minimal Windows en heeft hele subtiele, achter elkaar vallende stijlen van slechts 2 cm breed; de stabiliteit komt van het glas zelf. Om ook in de hoogte met de glazen panelen door te kunnen stapelen, ontwikkelde Van Heeswijk architecten nog een superslank, maar wel dragend staalprofiel.

## Kookeiland

Ook het keukenblok is speciaal voor dit huis gemaakt. Om golven van het lange werkblad te voorkomen, is gekozen voor 4 mm massief rvs. Gootsteen en afvalkoker zijn er naadloos in gelast. Over de modulaire iCooking kookplaten van ABK zijn de bewoners, liefhebbers van kokkerellen, zeer tevreden. "In ons vorige huis konden we op het standaard fornuis nooit twee koekenpannen naast elkaar zetten. Deze kookplaten kun je zelf positioneren, zodat je wél voldoende ruimte hebt." De afzuigkap ligt vlak in het plafond en hangt dus relatief hoog. Door te kiezen voor overcapaciteit werkt het systeem ook hier prima. Op de kop van het keukenblok is een 'geheime' serveertrolley weggewerkt. Wordt die weggereden, dan passen er barkrukken aan het kookeiland.



Op maat gemaakt kookeiland met uitrijdbare trolley. De zijmuren zijn voorzien van aluminium planchets. Beneden in gebruik voor keukengerel, boven doorgezet als boekenplanken.

## Geen hokkenbouw, maar een maatkostuum

Licht en ruimte waren voor Hans van Heeswijk cruciaal. "Wat mij stoorde na twintig jaar wonen op een bovenwoning in Amsterdam-Zuid, waren de lage plafonds. De mooiste huizen hebben interieurs met een dubbele hoogte, zoals de Citrohan van Le Corbusier, het Douglas House van Richard Meier en het Maison de Verre van Pierre Charreau. Huizen met enorme vides en veel glas en licht; dat wilde ik ook. Geen hokkenbouw, geen gangen, maar een huis waarin alle ruimtes als vanzelfsprekend in elkaar overlopen. En waarvan elke plek z'n eigen gebruik kent." "Wat we gedaan hebben, is één serviceruimte in het midden neerzetten. Opgezet als één groot meubel waarin alle toiletten, kasten, bergingen, schachten en leidingen zitten, inclusief een dienstliftje. De open ruimte meandert er als het ware omheen, waardoor elke verdieping verandert in een soort tribune waarvandaan je steeds wisselende uitzichten hebt: op de ochtendzon in het riet, het Diemerpark aan de overkant, de zonsondergang aan de einder. Als je 's avonds thuiskomt en gaat koken, schuif je de grote schuifpuien open. Je staat dan echt in de avondzon je groente te wassen. Een bijzondere ervaring. Het is een huis geworden dat aanvoelt als een maatkostuum."

# BEGANE GROND



Meten, tekenen, rekenen aan de 'toverdoos'.  
Links timmerman Hans Tesselaaar, rechts architect  
Hans van Heeswijk.

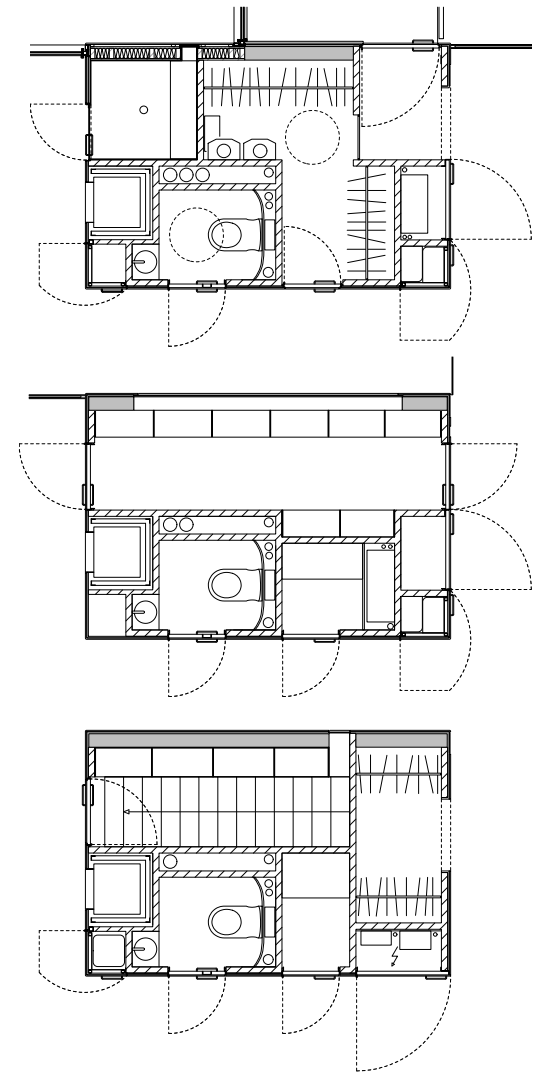
## Centrale kern

Dit huis is bijna vormgegeven als een 'woonmachine': elementair, minimalistisch, een tikje industrieel. Nog eens onderstreept door de servicekolom, waarin alle meer pragmatische functies zijn gebundeld. Toch zit er een kunstzinnige touch in dit 'kernmeubel' verborgen: met fluorescerende kleuren zijn de verschillende functies aangegeven. Wie de deuren opentrekt, ontdekt tot z'n verrassing dat het interieur van de werkkasten knalgeel is geschilderd, de toiletten appelgroen, de garderobe walk-in kobaltblauw. De kelderkast

en de archiefruimte op de eerste verdieping zijn in lichtgevend rood gehouden. Deze kleur spat via sleuven in het lattenrooster de woonruimte in, als een abstract kunstwerk. Het enige 'trendy' grapje dat Van Heeswijk zich gepermitteerd heeft.

## 'hang- en sluitwerk ook zelf ontworpen'

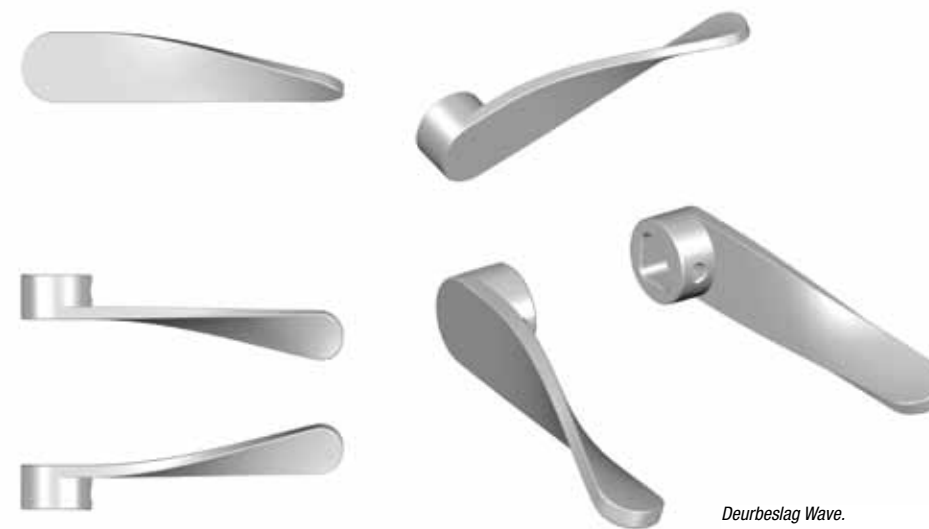
Het serviceblok is voorzien van allerlei deuren en luiken, net als in een secretaire, waaronder vier hoekkasten. In het kantoor in gebruik voor een enorme rij pennenbakjes; in de slaaphoek ingevuld als schoenenkast. Achter de andere twee hoekpanelen, in de badkamer en de bijkeuken, gaat de storkoker voor de was schuil. De schone was kan met het dienstlittje weer naar boven.



Servicekolom alias kernmeubel begane grond, 1e en 2e verdieping: keldertrap, sanitair, inlooggarderobes, werk- en voorraadkasten, dienstlittje en leidingen.

## Detailering en productontwerp

Zoals het een bevolgen architect betaamt, is Hans van Heeswijk verder gegaan dan alleen het casco. Ook de afwerking en een deel van de meubilering zijn niet aan zijn professioneel oog ontsnapt, waardoor architectuur en detailering nu naadloos in elkaar overlopen. Behalve het kookeiland ontwierp hij ook de lange eettafels voor binnen en buiten, de Corian wastafelmeubels, de open haard en de zwevende planchets van geanodiseerd aluminium die over de volledige hoogte van het huis zijn aangebracht. Ook de trapleuningen en het hang- en sluitwerk ontwikkelde hij zelf. Het deurbeslag is onder de naam Wave inmiddels in collectie genomen bij Post & Eger.



Deurbeslag Wave.

# EERSTE VERDIEPING



'Alle woonruimtes meanderen rond de houten servicekolom'

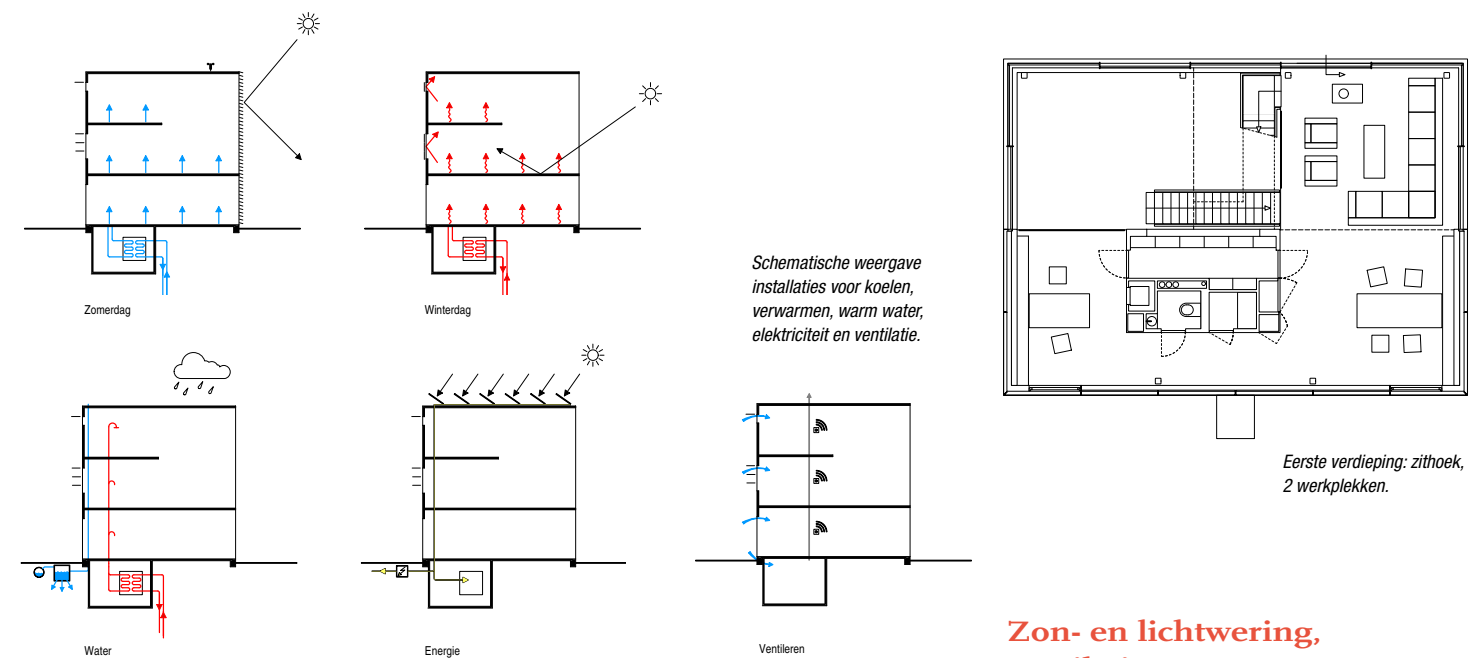
*Glazen balustrades houden de ruimte helder en transparant. Dat geldt ook voor de open masterbedroom, gelegen boven de werkplek.*



Zithoek met haard, daarachter de trap naar de tweede verdieping en het dakterras.



# EERSTE VERDIEPING



## Zon- en lichtwering, ventilatie

Met zoveel glas is een goede zon- en lichtwering uiteraard een must. Aan de buitenkant zitten lamellen, aan de binnenkant screens; beide installaties zijn elektrisch te bedienen. De buitenzonwering is bovendien aangesloten op een weerstation en wordt automatisch aangestuurd, afhankelijk van zon, wind en regen. De klimaatregeling is verder uitgebreid met een mechanisch ventilatiesysteem dat reageert op te hoge CO<sub>2</sub>-waarden in de verblijfsruimten.

## Energie en duurzaamheid

Behalve aan de afgewogen architectuur is uiteraard ook aan de duurzaamheid ruime aandacht besteed. Denk aan het compacte ontwerp, goede isolatie, het inzetten van alternatieve energiebronnen, het gebruik van natuurlijke materialen en de slimme assemblagetechnieken. Het huis heeft een warmtepomp, die aangesloten is op een bodembron en via de vloeren zorgt voor verwarming en koeling. Het totale vermogen bedraagt 25 kW. Hierdoor is het huis met relatief weinig energie het hele jaar op een constante temperatuur te houden. Op het dak is een batterij zonnepanelen geplaatst voor het opwekken van elektriciteit.

# TWEEDE VERDIEPING



Schakelpaneel badkamer.

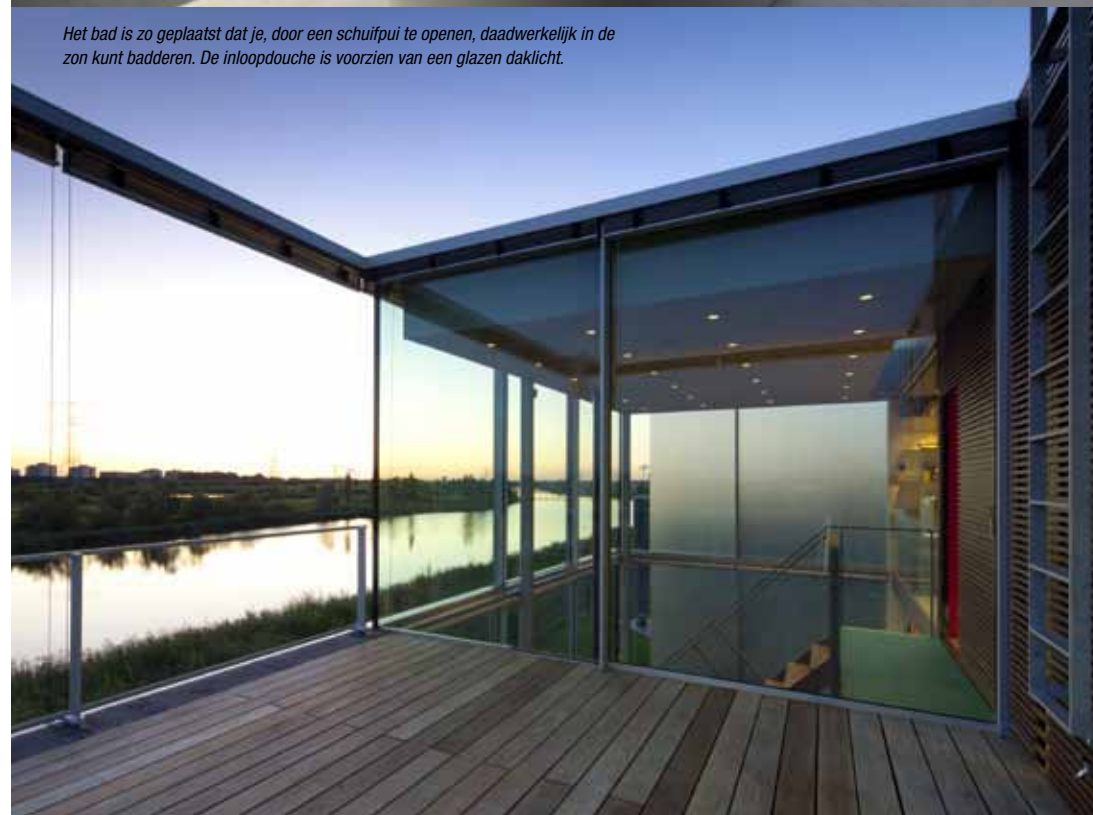


Het bad is zo geplaatst dat je, door een schuifpui te openen, daadwerkelijk in de zon kunt badderen. De inlopdouche is voorzien van een glazen daklicht.

## 'In de zon in bad'

### Domotica

Het huis zit meer dan de gemiddelde woning vol met technische snuffjes. Al die techniek is gekoppeld in een domoticasysteem, dat aangestuurd wordt vanuit één centrale computer, met op elke verdieping touchscreens. Aangesloten zijn de zonwering, de lichtwering, de aluminium luiken aan de oostgevel, verwarming, koeling, de elektronisch te openen voordeur met intercomsysteem, het alarmsysteem en het weerstation. Met behulp van een app kan de aansturing ook op afstand worden gedaan via smartphone of tablet. Extra aandacht is gegeven aan de verlichting. Middels voorgeprogrammeerde scenario's is het huis simpel en snel om te toveren in een andere sfeer of belichting. In totaal zijn een tiental situaties voorbereid. Uiteraard blijft het mogelijk om



het systeem per ruimte te 'overrulen' met handschakelaars. Naast de voordeur is een zogenaamde 'veegschakelaar' aangebracht. Letterlijk handig, want met één handbeweging kun je dan alle apparatuur en verlichting aan- of uitschakelen – zuinig en veilig. Woonhuis Rieteland is een huis waarin werkelijk aan alles is gedacht. ■

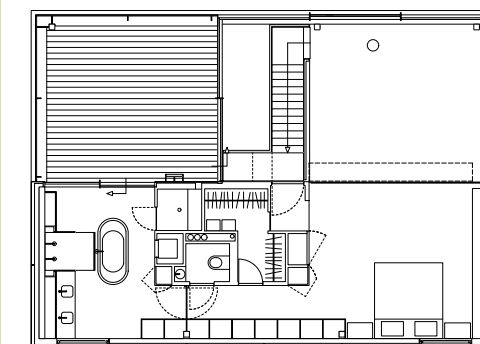


Buitenzonwering lamellen, rechtsboven het dakterras.

### LEGENDA

Oprachtgever	Hans van Heeswijk en Natascha Drabbe, Amsterdam
Ontwerp	Hans van Heeswijk, Amsterdam
Interieurarchitect	Hans van Heeswijk, Amsterdam
Adviseur constructie	ABT, Delft
Adviseur installaties	Huygen Installatie Adviseurs, Amsterdam
Landschapsarchitect	Michael van Gessel, Amsterdam
Glazen schuifpuien	Kumasol
Aluminium luiken	VPT Versteeg
Buitenzonwering	Delta Nederland
Binnenzonwering	Delta Nederland
Interieurbouw	Smeulders Interieurgroep, Nuenen
Trappen	Custom made naar ontwerp Hans van Heeswijk
Domoticasysteem	Custom made
Plafondspots Lotis	Modular Lighting
Badmeubilair	Custom made naar ontwerp Hans van Heeswijk
Bad	Hoesch
Kraanarmaturen	CEA Design
Haard	Custom made naar ontwerp Hans van Heeswijk
Deurbeslag Wave	Post & Eger, ontwerp Van Heeswijk
Netto vloeroppervlakte	275 m <sup>2</sup>
Netto inhoud	725 m <sup>3</sup> incl. vides, excl. dakterras
Voorlopig ontwerp	2008
Definitief ontwerp	2010
Oplevering	medio 2011

[www.hansvanheeswijkarchitecten.nl](http://www.hansvanheeswijkarchitecten.nl)



Tweede verdieping: slaaphoek, walk-in garderobekast en stoomcabine in het kernmeubel, badkamer met douche en vrijstaand bad, dakterras.

### BUREAUPROFIEL

Hans van Heeswijk architecten is een groot bureau met een breed werktein: openbare gebouwen, kantoren, woningbouw, bruggen, interieur en productontwikkeling. Een bekend project van hen is de verbouwing van de Hermitage Amsterdam geweest, nu wordt er gewerkt aan de uitbreiding en renovatie van het Mauritshuis in Den Haag. De ontwerpstyl is helder, waarbij oriëntatie en lichtinval centraal staan.