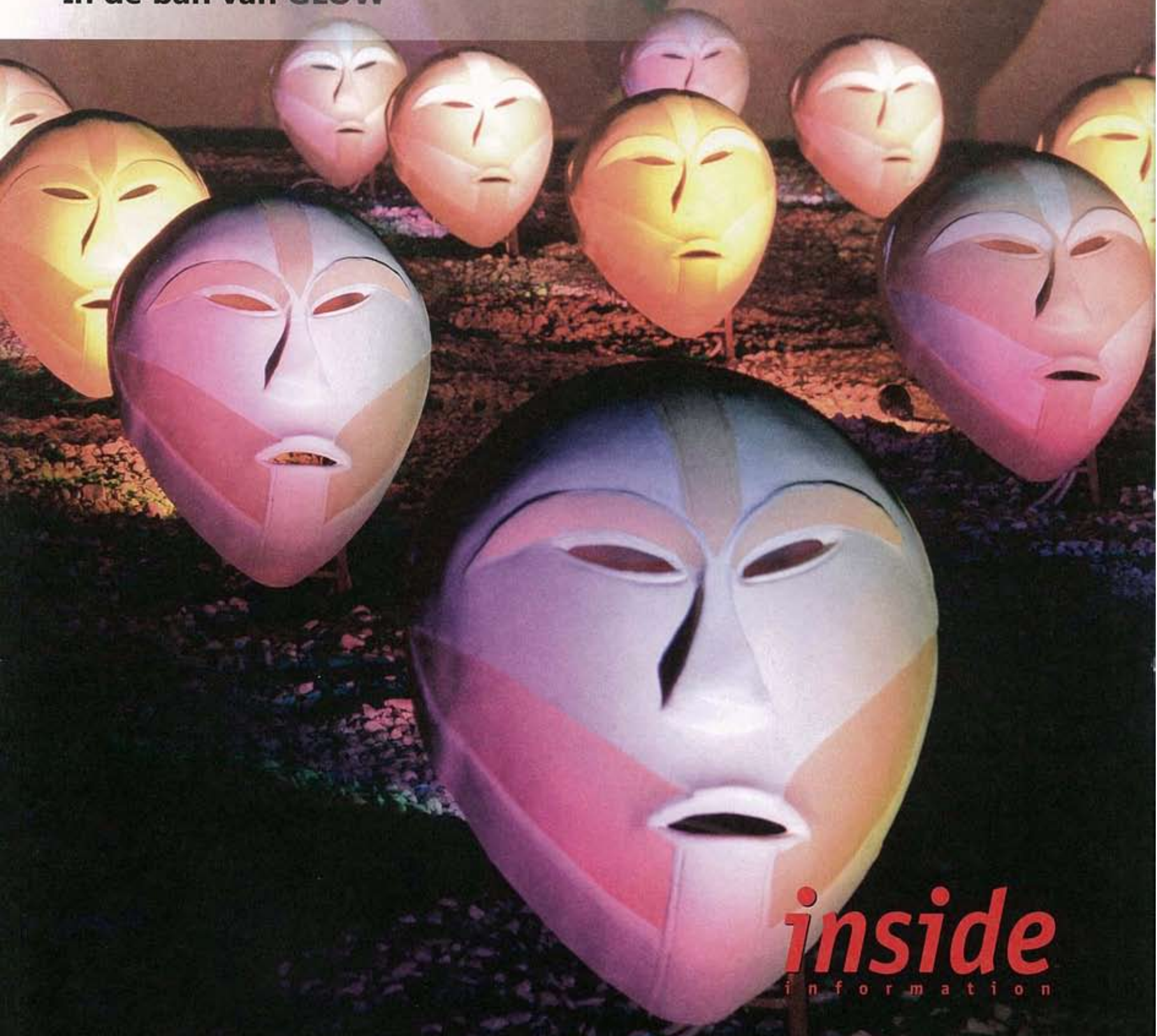


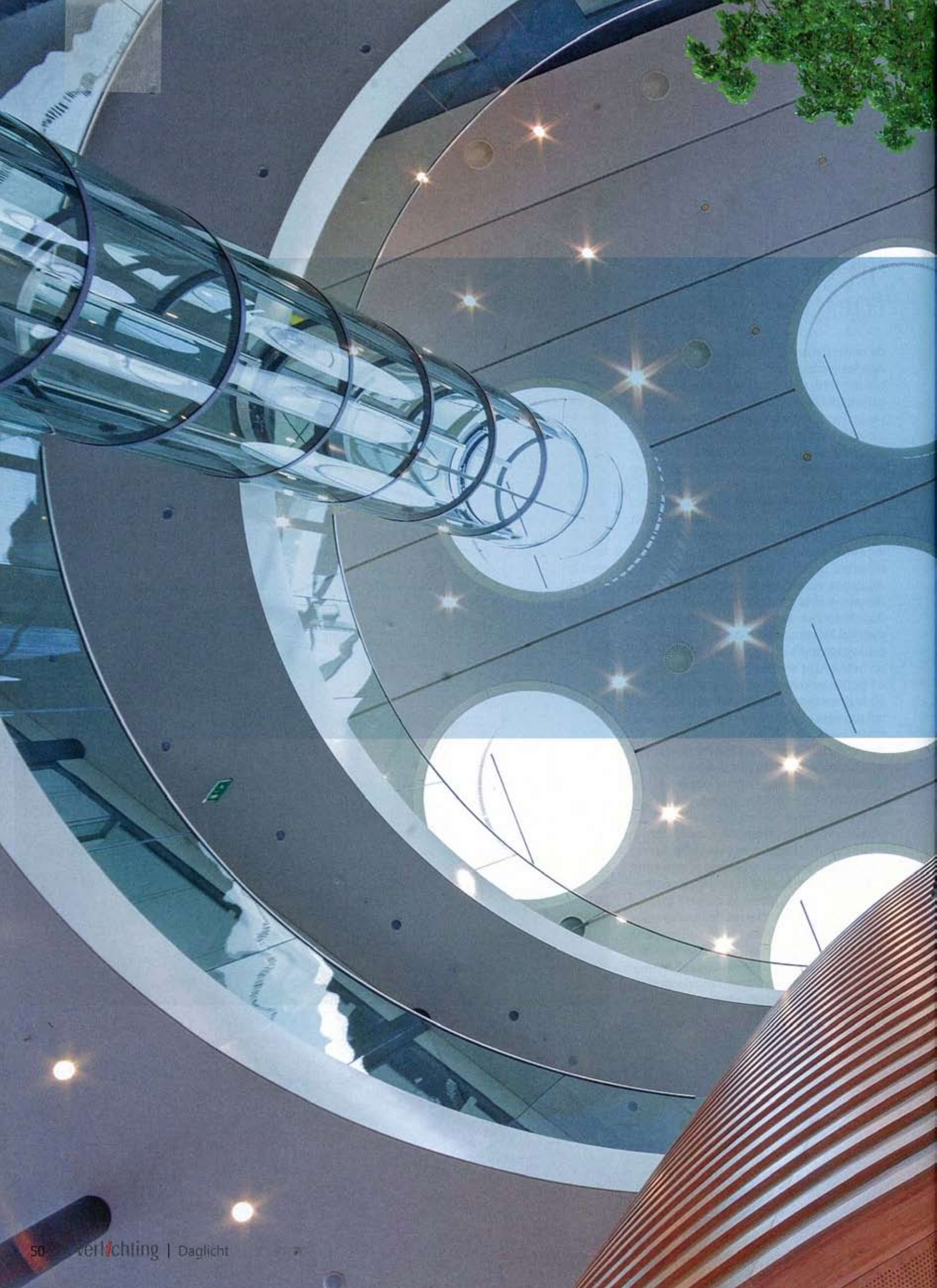
Verlichting

Vaktijdschrift voor licht en lichtarchitectuur 5^e jaargang december 2012 Nr. 6

Wanden met bewegend licht
Wethouders aan het woord
Snelwegverlichting is veilig
NSVV heeft blik op de toekomst
In de ban van GLOW



inside
information





Transparante volumes

Het nieuwe gemeentehuis van fusiegemeente Lansingerland is een uitnodigend en open gebouw geworden dat zorgvuldig is ingebed in de natuurlijke omgeving. Bij het spectaculaire ontwerp liet Hans van Heeswijk architecten zich inspireren door de tuinbouwcomplexen in het Westland. Resultaat; veel glas en (dus) daglicht. Auteur: Henk-Jan Hoekjen, foto's: Imre Csany/DAP.



Diverse onderdelen van het gebouw, waaronder de Publiekshal, baden overdag in het daglicht.

In 2007 zijn Berkel en Rodenrijs, Bleiswijk en Bergschenhoek samengegaan in de nieuwe gemeente Lansingerland. Wanneer u topografisch een beetje onderlegt bent, weet u dat de gemeente in een gebied ligt met nogal wat glastuinbouw. Niet vreemd dus, dat de bekende Amsterdamse architect Hans van Heeswijk zich bij het ontwerp van het nieuwe gemeentehuis precies door dit onderwerp liet inspireren. "Geheel in de geest van de omgeving is daarbij als referentie een buitenhuis op een landgoed gekozen: het bestuurshuis", legt de woordvoerder van het architectenbureau uit. "De losstaande kantoorvleugel – het kantorenhuis – kan gezien worden als een koetshuis, dat als het ware naar het hoofdgebouw leidt. Het nieuwe gebouw biedt werkplek aan 450 medewerkers."

Het nieuwe gemeentehuis bestaat uit twee gebouwen, die met elkaar verbonden zijn door een loopbrug. Het representatieve en transparante bestuurshuis – het vierkante bouwdeel – dat de publieksruimtes bevat, valt op door een overmaats uitkragend vlak staaldak met een riante overstek. In de centrale hal valt van alle kanten daglicht naar binnen. "Rond dit drie verdiepingen hoge riante ronde atrium is het gebouw helder, open en uitnodigend uitgewerkt", aldus de woordvoerder. Op verschillende verdiepingen bevinden

zich de karakteristieke trommelvormige uitkragende en in elkaar geschoven ruimtes met daarin trouwzaal, raadzaal en B&W kamer. "Door twee soorten hout afwisselend toe te passen – donker Amerikaans kersen- en licht essenhout – kreeg elke ruimte een eigen identiteit. De lattenstructuur bestaat om en om uit stroken glas en hout, waardoor deze ruimtes ook hun openheid en uitzicht behouden." In het dak zijn opvallende ronde lichtkoepels aangebracht, die een doorsnede hebben van 3 meter. Dankzij deze koepels stroomt er veel daglicht in het atrium, dat door de architect 'het hart van het gebouw' wordt genoemd.

"De transparantie van het bestuurshuis kom je ook in het kantorenhuis tegen", aldus Van Heeswijk. "Er zijn veel open werkplekken, afgewisseld met gesloten ruimtes. De gesloten werkruimtes hebben glazen wanden. In het midden van de kantoorvleugel bevinden zich vergadertafels, zitjes, belplekken en ruimtes waar medewerkers elkaar kunnen ontmoeten." De architect vindt het belangrijk dat een gebouw een herkenbare uitstraling heeft. "Mensen voelen zich er dan snel thuis en vinden gemakkelijk de weg. Dit laatste bereik je door afwijkende elementen toe te voegen of afwijkend materiaal te gebruiken. De ronde vormen van bijvoorbeeld de raadzaal en de trouwzaal zijn daar een goed voorbeeld

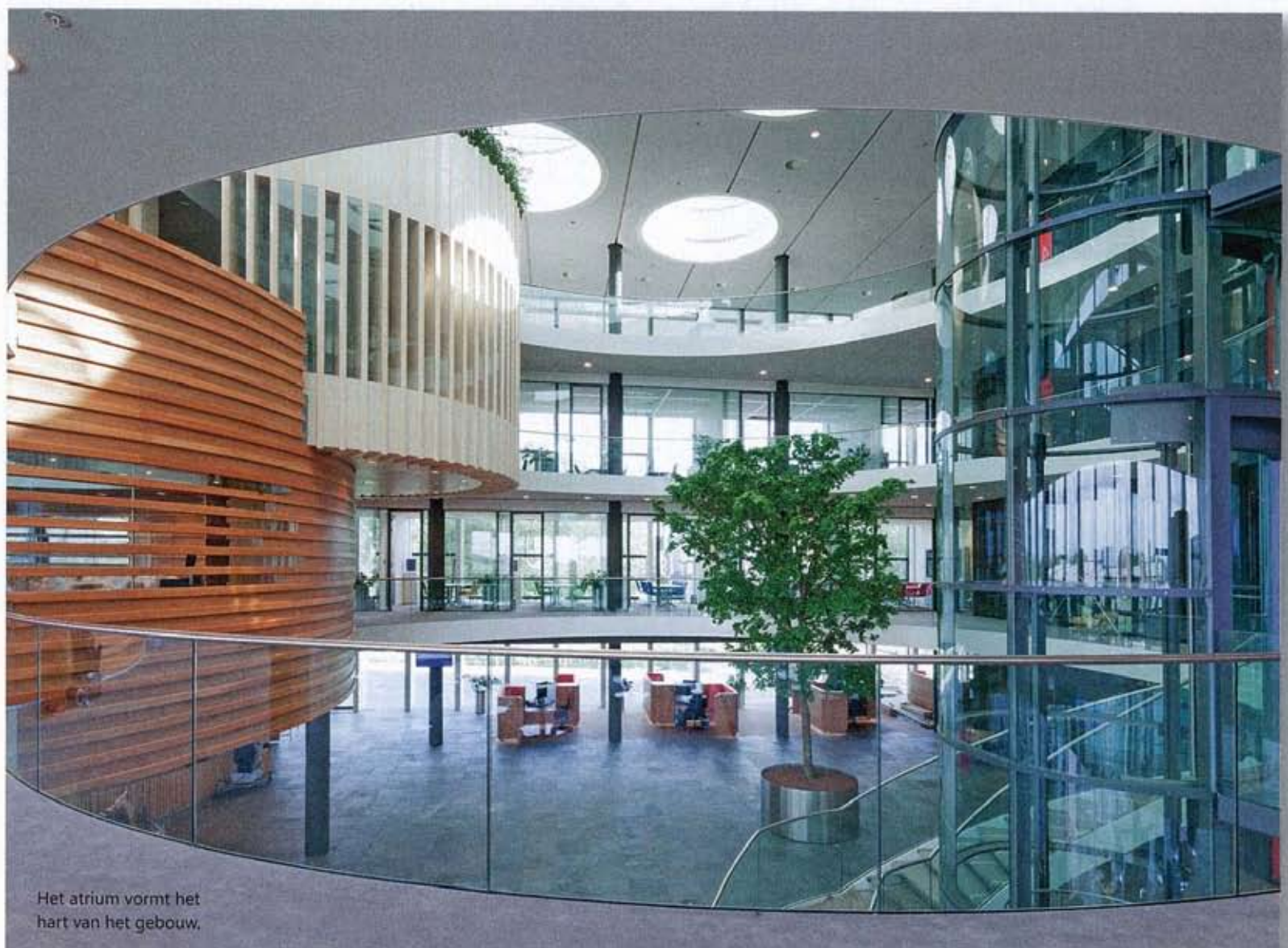
van. Het interieur is vrolijk en met heldere kleuren, maar wel op een natuurlijke manier toegepast. Voor de buitenkant hebben we vooral natuurlijke materialen gebruikt, zoals beton en glas. Waar we trots op zijn is dat we met een standaard budget een gebouw met een eigen identiteit hebben neergezet."

Energiebesparing vormde een belangrijk uitgangspunt bij het ontwerp van het gebouw. Alleen al het feit dat de ambtenaren van de gemeente Lansingerland van vijf locaties naar één nieuw gebouw zijn verhuisd, leidt natuurlijk al tot een behoorlijke besparing. Maar door de ontwerpkeuzes van Van Heeswijk worden er nog veel meer besparingen geboekt. **Al het glas maakt het nieuwe gemeentehuis een heel licht gebouw. "Glazen delen met grote ramen aan de noordkant worden afgewisseld met meer gesloten gevelelementen aan de zuidkant", zegt de architect. "Dit bespaart energieverbruik."** Ook op andere manieren wordt het licht van de zon zo efficiënt mogelijk gebruikt. Zo zijn er zonnepanelen (PV-cellen) op het dak van de kantoorvleugel geplaatst. "Verder is het gebouw uitgevoerd met markiezen: innovatieve blinds die het teveel aan daglicht in het gebouw controleren. De witte PVC dakbedekking op het bestuursgebouw weerkaatst het zonlicht, waardoor 's zomers warmte in het gebouw geweerd wordt, wat een aanzienlijke kostenbesparing en een reductie van het energieverbruik voor koeling oplevert." Een laatste besparing wordt verwacht van de gebruikers: nu de ambtenaren van de gemeente Lansingerland sinds kort kunnen werken in een gebouw met overvloedig daglicht, gaat hun productiviteit naar verwachting nog verder omhoog.

www.hansvanheeswijk.nl



Door het vele gebruik van glas oogt de kantoorvleugel transparant.



Het atrium vormt het hart van het gebouw.