

# bu

WAARIN OPGENOMEN

*Leven* op

**DAKEN**

DIGITAAL  
VIA [YINDO.NL](http://YINDO.NL) &  
[MAGZINE.NU](http://MAGZINE.NU) OP  
TABLETS  
& PC



**DE BOUW  
MAAKT HET.  
GESTAPELDE  
WONINGBOUW  
BOUWEN IN  
DE ZORG**

**BOUW + UITVOERING  
BEREIKT RUIM 68.600 LEZERS  
JAARGANG 45 - 1 2013  
HET VAKBLAD VOOR RIJK, PROVINCIE EN GEMEENTE  
IN NEDERLAND EN BELGIE**



# NIEUW GEMEENTEHUIS LANSINGERLAND

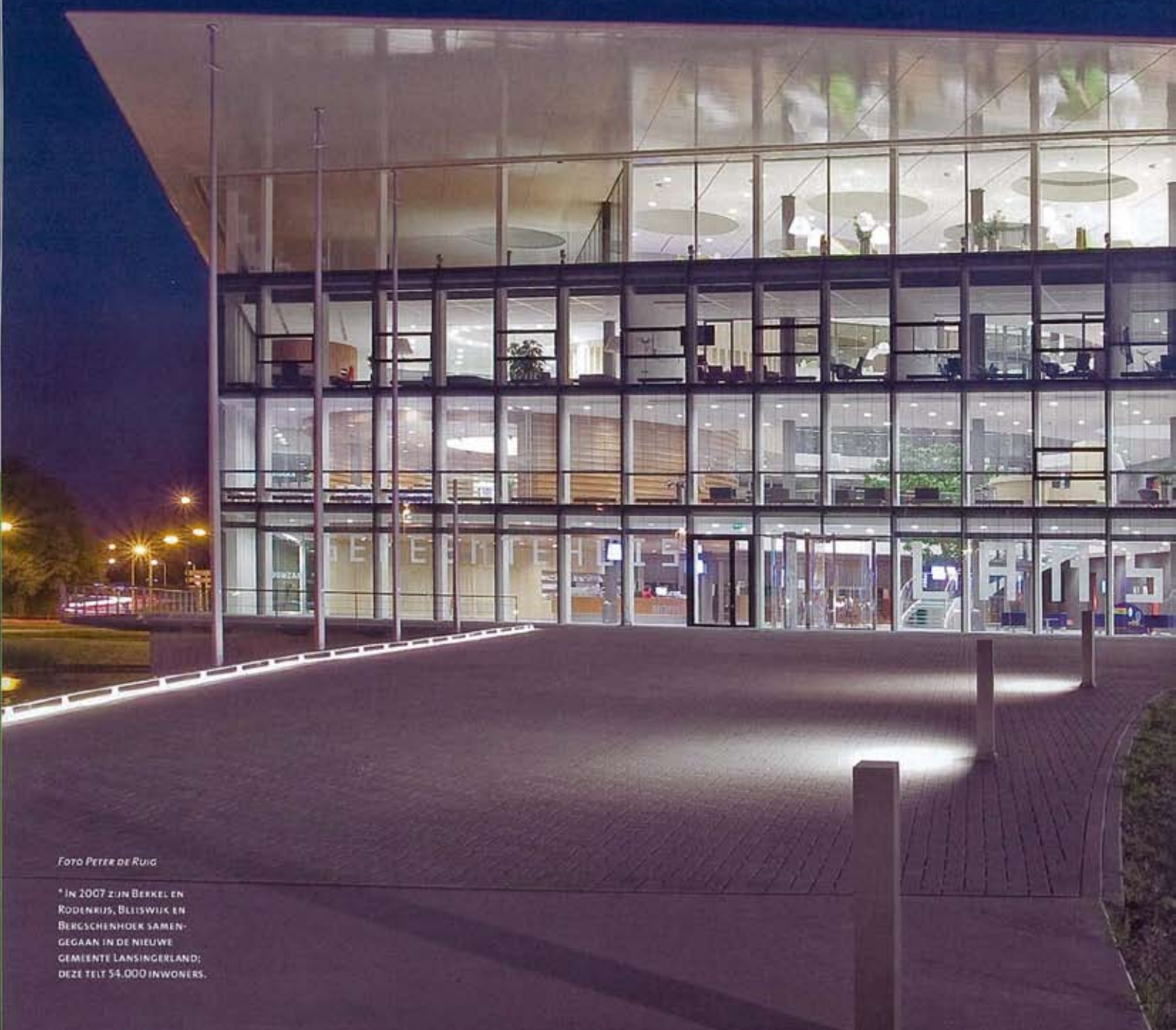


Foto PETER DE RUIJ

\* In 2007 zijn BERKEL EN  
RODENRIJS, BLIJSWIJK EN  
BERGSCHENHOEK SAMEN-  
GEGAAN IN DE NIEUWE  
GEMEENTE LANSINGERLAND;  
DEZE TELT 54.000 INWONERS.



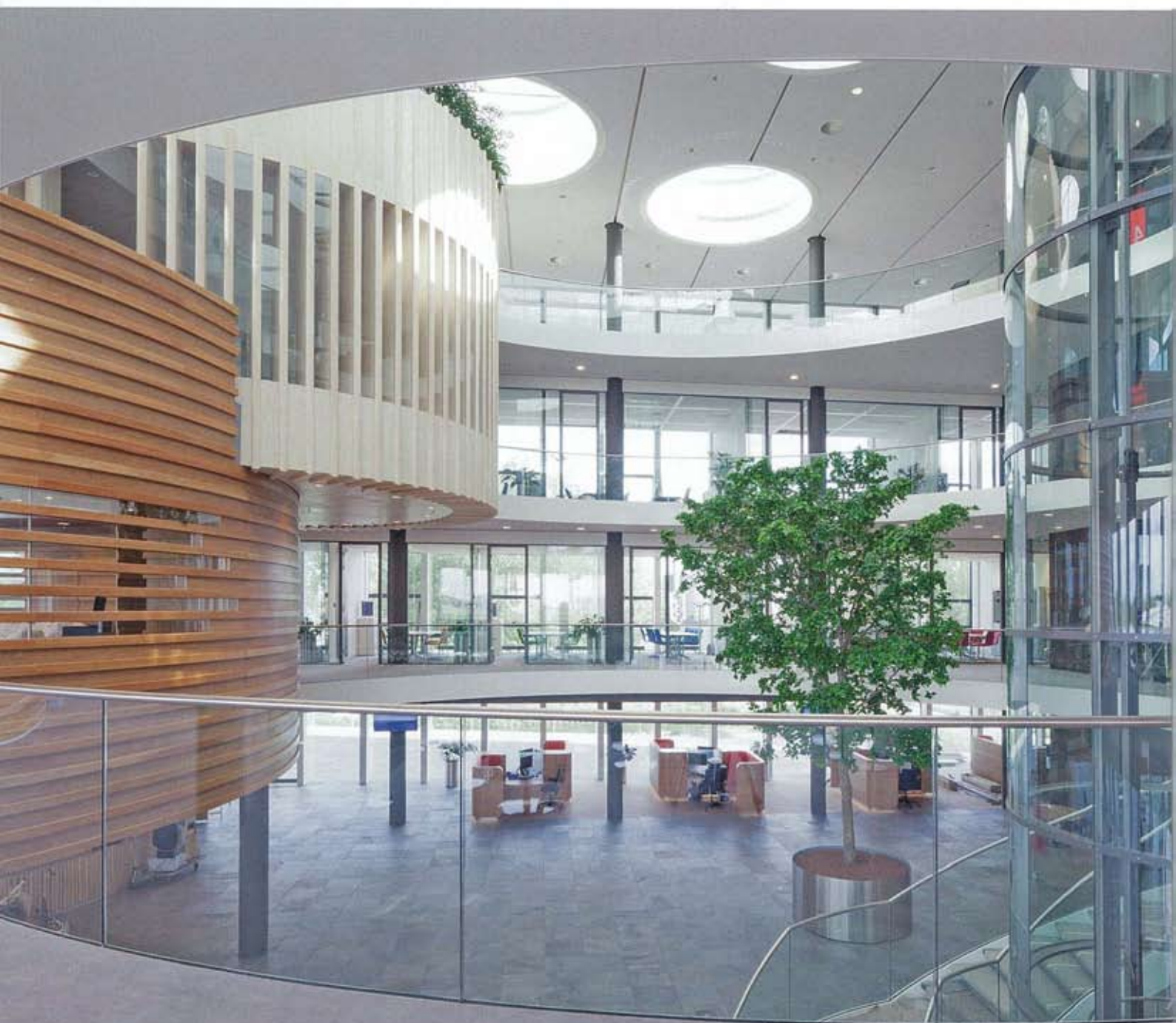
Het nieuwe gemeentehuis van fusiegemeente Lansingerland\* is een uitnodigend en open gebouw geworden dat zorgvuldig is ingebed in haar natuurlijke omgeving. Bij het spectaculaire ontwerp liet Hans van Heeswijk architecten zich inspireren door de tuinbouwcomplexen in het Westland. Geheel in de geest van de omgeving is daarbij als referentie een buitenhuis op een landgoed gekozen: het bestuurshuis. De losstaande kantoorvleugel, het kantorenhuis, kan gezien worden als een koetshuis, dat als het ware naar het hoofdgebouw leidt. Het nieuwe gebouw biedt werkplekken aan 450 medewerkers. TEKST ERIK STEEGMAN





Het in het oog springende gemeentehuis bestaat uit twee gebouwen die met elkaar verbonden zijn door een loopbrug. Het is in het groen gesitueerd, omringd door water en bloesembomen in het voorjaar. Het representatieve en transparante publieksgebouw - het vierkante bouwdeel - dat de publieksruimtes bevat, valt op door een overmaats uitkragend vlak staaldak met een riant overstek. Een reliëf van wuivend riet is in het beton langs de waterkant aangebracht. Eenmaal binnen valt er van alle kanten licht in de centrale hal. Rond dit drie

verdiepingen hoge riante ronde atrium is het gebouw helder, open en uitnodigend uitgewerkt. Op verschillende verdiepingen bevinden zich de karakteristieke trommelvormige en in elkaar geschoven ruimtes met daarin trouwzaal, raadzaal en B&W kamer. Door twee soorten hout afwisselend toe te passen (donker Amerikaans kersen- en licht essenhout) kreeg ieder van deze ruimtes een eigen identiteit. De lattenstructuur bestaat om en om uit stroken glas en hout waardoor deze ruimtes ook hun openheid en uitzicht behouden. De ronde lichtkoe- pels op het dak hebben een doorsnede van drie meter, >







**FOTO GEHEEL LINKS:**  
 PUBLIEKSHAL VANAF TE VERDIEPING.  
 FOTO IMRE CSANY/DAP

**FOTO BOVEN:**  
 RAADZAAL.  
 FOTO IMRE CSANY/DAP

**FOTO LINKS:**  
 PUBLIEKSHAL MET RECEPTIEBALIE,  
 RAADZAAL EN B&W KAMER.  
 FOTO IMRE CSANY/DAP





› waardoor er ook veel daglicht in het atrium, het hart van het gebouw, komt. Onder het enorme dakoverstek is het buitenterras van het personeelsrestaurant met spectaculair uitzicht tot aan Delft, Rotterdam en Den Haag.

#### KANTOORVLEUGEL

De gemeentelijke kantoorvleugel wordt geflankeerd door de licht hellende oprijlaan. Geparkeerde auto's verdwijnen daaronder uit het zicht. Er zit een lichte kromming in de langwerpige plattegrond van de kantoorvleugel, wat het gebouw overzichtelijk maakt en het ruimtelijke effect ten goede komt. De twee gebouwen zijn samen goed voor maar liefst 13.500 m<sup>2</sup> vloeroppervlak.

#### HET NIEUWE WERKEN

'De transparantie van het publieksgebouw kom je ook in de kantoorvleugel tegen', aldus Van Heeswijk. 'Er zijn veel open werkplekken, afgewisseld met gesloten ruimtes. De gesloten werkruimtes hebben glazen wanden.



**FOTO BOVEN:**  
PUBLIEKSHAL MET PUBLIEKS-  
BALIES EN RONDE GLAZEN LIFT.  
FOTO IMRE CSANY/DAP

**FOTO MIDDEN:**  
VERGADERPLEKKEN EN ZITZES  
MIDDENZONE KANTOOR-  
VLEUGEL.  
FOTO IMRE CSANY/DAP

**FOTO ONDER:**  
PUBLIEKSHAL MET PUBLIEKS-  
BALIES EN RONDE GLAZEN LIFT.  
FOTO IMRE CSANY/DAP





gadertafels, zitjes, helplekken, en ruimtes waar medewerkers elkaar kunnen ontmoeten. Alle medewerkers kregen een vaste werkplek, maar het nieuwe gebouw leent zich ook goed voor het nieuwe werken. Het is van het begin af aan op de groei van de gemeente gebouwd en is flexibel ingedeeld waardoor het gemakkelijk in delen te verhuren is.'

#### EIGEN IDENTITEIT

De architect vindt het belangrijk dat een gebouw een herkenbare uitstraling heeft. 'Mensen voelen zich er dan snel thuis en vinden gemakkelijk de weg. Dit laatste bereik je door afwijkende elementen toe te voegen of afwijkend materiaal te gebruiken.

De ronde vormen van bijvoorbeeld de raadzaal en de trouwzaal zijn daar een goed voorbeeld van. Het interieur is vrolijk en met heldere kleuren, maar wel op een natuurlijke manier toegepast. Voor de buitenkant hebben we vooral natuurlijke materialen gebruikt, zoals beton en glas. Waar we trots op zijn is dat we met, in wezen, een standaard budget een gebouw met een

**FOTO BOVEN:**  
PUBLIEKSGBOUW GEZIEN  
VANAF DE KANTOORVLEUGEL.  
Foto IMRE CSANY/DAP

**FOTO ONDER:**  
BEL- EN WERKPLEKKEN  
MIDDENZONE KANTOOR-  
VLEUGEL.  
Foto IMRE CSANY/DAP





**FOTO BOVEN:**  
PUBLIEKSGBOUW GEZIEN  
VANAF TE VERDIEPING  
KANTOORVLEUGEL.  
FOTO IMRE CSANY/DAP

**FOTO MIDDEN:**  
PUBLIEKSGBOUW.  
FOTO IMRE CSANY/DAP

**FOTO ONDER:**  
TRAPPENHUIS KANTOOR-  
VLEUGEL.  
FOTO IMRE CSANY/DAP



› eigen identiteit hebben neergezet', aldus architect Hans van Heeswijk.

### DUURZAAMHEID

Het gemeentehuis is van vijf afzonderlijke locaties verhuisd naar één nieuw gebouw. Dit alleen zorgt al voor aanzienlijke besparingen in energie, beheer en onderhoud.

Het nieuwe gebouw is daarenboven energiezuinig ontworpen:

- ▶ Glazen delen met grote ramen aan de noordkant worden afgewisseld met meer gesloten gevelelementen aan de zuidkant. Dit scheelt in het energieverbruik.
- ▶ Er wordt gebruik gemaakt van warmte-koude opslag.
- ▶ Zonnepanelen (PV-zonnecellen) op het dak van de kantoorvleugel.
- ▶ Markiezen: innovatieve blinds die het teveel aan daglicht in het gebouw controleren.
- ▶ Gebruik van materialen: recyclebaar en beperkt gebruik van eindige bronnen.
- ▶ Waterbesparend sanitair bespaart meer dan 30% water.
- ▶ Er is voldaan aan de criteria voor duurzaam inkopen van kantoormeubilair.
- ▶ Witte dakbedekking op het bestuursgebouw weerkaatst het zonlicht, waardoor 's zomers warmte in het gebouw geweerd wordt, wat aanzienlijk kosten en energieverbruik van koeling bespaart.
- ▶ Dankzij een extra dikke isolatielaag gaat in de winter weinig warmte via het dak verloren.
- ▶ De toegepaste materialen beton, glas en gemoffelde aluminium kozijnen zijn onderhoudsvriendelijk en behouden hun uitstraling minstens voor de komende 40 jaar. [http://www.vanheeswijk.nl](#)

