



pi.

sinds 1989

verschijnt tweemaandelijks www.pi-online.nl

THEMA HERBESTEMMING

De Werkplaats Geleen	8
Rabobank Parkstad Limburg Heerlen	14
Vondelparkpaviljoen Amsterdam	20
Famous Dilbeek (B)	26
Villa Serphos Enschede	30
Frame Store Amsterdam	34

PRODUCTDOSSIER WANDEN EN PLAFONDS

Daalse Kwint Utrecht	40
Productinformatie wanden en plafonds	44

OPGELEVERD

Eemhuis Amersfoort	52
Google Amsterdam	58
Mauritshuis Den Haag	62
Bolidt Hendrik-Ido-Ambacht	68
De Kombuis Amsterdam	74

Swedish Midsummer Design Weekend 78

PRODUCTINFORMATIE	80
ETCETERA	86
LONDON CALLING	90



Ondergrondse verrassing

Na een twee jaar durende verbouwing beschikt het Mauritshuis nu over tweemaal zoveel oppervlak. Geïnspireerd door onder meer de entree van het Louvre in Parijs ontwierp Hans van Heeswijk een ondergrondse foyer, die dankzij verschillende vernuftige oplossingen echter volop daglicht krijgt. De foyer verbindt het museum bovendien onzichtbaar met het naastgelegen pand Plein 26, waarin eveneens extra ruimte voor het museum is gecreëerd. Het interieur van de uitbreiding is ontworpen door Stephanie Gieles.



FOTO LINKS

De nieuwe foyer van het Mauritshuis.
(Foto Luuk Kramer)

FOTO BOVEN

Het Mauritshuis.
(Foto Luuk Kramer)

FOTO ONDER

De ronde lift en trap naar de ontvangstfoyer.
(Foto Luuk Kramer)

Het Mauritshuis werd tussen 1633 en 1644 gebouwd als stadspaleis voor graaf Johan Maurits van Nassau-Siegen en is ontworpen door Jacob van Campen en Pieter Post, onder supervisie van Constantijn Huygens. Samen met Van Campens Paleis op de Dam is het een van de mooiste voorbeelden van de Hollandse classicistische architectuur. Al in 1822 werd het Mauritshuis een museum, met als officiële naam ‘Koninklijk Kabinet van Schilderijen’. Het Mauritshuis had al decennia lang te maken met toenemende bezoekersaantallen en hierdoor werd het steeds dringender om vooral de faciliteiten voor de bezoekers uit te breiden en te verbeteren. In 2007 werd besloten tot uitbreiding, waarvoor een art-decopand aan de overkant van de Korte Vijverberg kon worden gehuurd; dit pand – Plein 26 – maakt deel uit van de Nieuwe

of Littéraire Sociëteit De Witte en is ontworpen door de Haagse architect Jo Limburg. Hans van Heeswijk architecten werd gevraagd voor het ontwerp dat de twee panden met elkaar zou verbinden. Al snel werd duidelijk dat alleen een gang als ondergrondse verbinding onvoldoende en weinig uitnodigend zou zijn. Voor zijn ontwerpconcept keek Van Heeswijk daarom naar hoe het wel zou kunnen, waarbij het Louvre in Parijs – met de nieuwe entreehal onder de glazen piramide van Ieoh Ming Pei – en de Apple Store in New York als voorbeeld dienden.

Liften

Net als het Louvre heeft het Mauritshuis nu een ondergrondse ontvangstfoyer, die bestaat uit drie delen: Het eerste deel is onder het voorplein van het Mauritshuis, het tweede deel ligt onder

Opdrachtgever **Stichting Koninklijk Kabinet van Schilderijen Mauritshuis, Den Haag**
 Architect **Hans van Heeswijk architecten, Amsterdam**; projectarchitect **Hans van Heeswijk**; projectteam **Dick de Gunst, Stephanie Haumann, Arjen Honig, Martin Koster**
 Interieurontwerp **Stephanie Gieles, Delft**
 Restauratiearchitect **Askon Eden Architectuur, Den Haag**
 Lichtontwerp **Hans Wolff & Partners/lichtontwerpers, Amsterdam**
 Interieurbouw **Van der Plas Meubel & Project, 's-Hertogenbosch**
 Handgeweven wandbespanning **Ruys, Zeist**
 Maatwerk licht **Private Design, Moergestel**
 Parket **Doetinchem Parket, Doetinchem**
 Glas entree pui **Saint-Gobain Glassolutions, Amersfoort**
 Glas Mauritshuis **AGC Eijkelpark, Goor**
 Glazen systeemwanden **Maars Partitioning Systems, Harderwijk**
 Producent glazen liftschacht **Octatube, Delft**
 Ontwerp bewegwijzering **Reynoud Homan, Muiderberg**
 Constructeur **ABT, Velp**
 Installatieadviseur **Arup, Amsterdam**
 Bouwkundig- en coördinerend aannemer **Koninklijke Woudenberg, Ameide**
 Aannemer ondergrondse werken **Volker Staal en Funderingen, Rotterdam**
 Oppervlak **circa 6.800 m² bvo**
 Kosten **€ 30 miljoen (stichtingskosten inclusief renovatiekosten)**





overvloedig daglicht. Daartoe is ook het dak van de foyer deels van glas, zodat je beneden toch contact houdt met de buitenwereld. Op de vloer ligt een grijze natuursteen, die doorloopt in de buitenruimte voor de entree.

De foyer is behalve licht ook ruim en overzichtelijk. Links voeren trappen naar het eigenlijke Mauritshuis, met in het midden de lift die uitkomt op de beletage. Daar blijkt ook deze lift van een zowel ingenieuze als elegante constructie te zijn: de liftschacht is eveneens van glas en staat direct voor de ‘echte’ voordeur, waar hij ook dienst doet als tochtsluis. Als de lift omhoog komt, wordt de witte marmeren vloer in de sluis opgetild en blijkt deze ook het dak van de lift te zijn – mogelijk doordat de liftinstallatie niet boven maar onder is aangebracht. Als de lift naar beneden gaat, wordt de vloer weer één met die in de rest van de ruimte.

Warmte

Voor het interieur van de uitbreiding werkte Hans van Heeswijk samen met Stephanie Gieles, die onder meer de balie, het smartwall ticketcenter, de museumwinkel, het museumcafé, de educatieve ruimte en het auditorium ontwierp. De royale, licht gebogen informatiebalie met garderobe staat centraal in de foyer; in de achterzijde van de balie zijn lockers voor de bezoekers. De balie is net als de losse banken van licht hout,

de Korte Vijverberg en het derde deel is een verdiepte kelder onder het pand aan het Plein. Belangrijk voor Van Heeswijk was een licht gebouw met een heldere lay-out waarbij direct duidelijk is waar de ingang is. Die was voor de verbouwing aan de zijkant van het gebouw, maar is nu – zoals je het logischerwijs verwacht – weer aan de voorzijde, waar links op het voorplein een trap en een lift naar de entree voeren. Voor maximale transparantie zijn de elegante ronde lift en liftkoker geheel van glas – zelfs de

draagconstructie die doorgaans van staal is. Hierdoor wordt ook de daglichttoetreding niet gehinderd. De 10 m hoge koker steekt boven het voorplein uit – wel wat bescheidener dan de piramide van het Louvre, maar het Mauritshuis is natuurlijk ook wat kleiner. Ook in de muur tussen het voorplein en de Hofvijver zijn openingen – net boven het waterniveau. Beneden geeft een glazen draaideur in een eveneens glazen wand toegang tot de ontvangstfoyer. Het glas zorgt ook onder de grond voor

FOTO BOVEN
De brasserie van het museum.
(Foto Luuk Kramer)

FOTO LINKSONDER
De bibliotheek in het pand Plein 26.
(Foto Luuk Kramer)

FOTO RECHTSONDER
De glazen liftschacht op de beletage.
(Foto Ronald Tilleman)





wat warmte geeft bij het glas en de grijze vloer. Aan het einde van de foyer is de museumwinkel – met meubelen in een contrasterende donkere houtsoort in combinatie met een wit solid surface-materiaal. Boven de winkel is de brasserie van het museum, die zich in het pand Plein 26 (nu de Royal Dutch Shell Vleugel) bevindt en tevens een directe ingang op straatniveau heeft. Om ruimte voor de winkel en de brasserie te creëren, werd de kelder van Plein 26 verder uitgegraven. De brasserie heeft een chique maar warme en eigentijdse uitstraling – door het gebruik van wit marmer voor de tafelbladen en de bar, het leer voor de vaste banken en de parketvloer.

Een trap en een lift aan het einde van de foyer voeren naar de Royal Shell Vleugel, waar verder onder meer de bibliotheek, de Kunstwerkplaats (een permanente educatieve ruimte), een auditorium en kantoren zijn. Bovendien is er een ruimte voor tijdelijke tentoonstellingen – voor het eerst in het Mauritshuis; de eerste tentoonstelling gaat over de geschiedenis van het gebouw zelf en is ontworpen door Kinkorn. Het pand werd uitvoerig gerenoveerd met behoud van historische elementen, zoals de prachtige brede houten trap en het art deco



glas-in-looddakvenster. Het trappenhuis krijgt volop licht door de grote stalen vensters en deuren van onder meer de Kunstwerkplaats en bibliotheek, waarbij door Van Heeswijk in de laatste ook om de deur hoge boekenkasten zijn gemaakt.

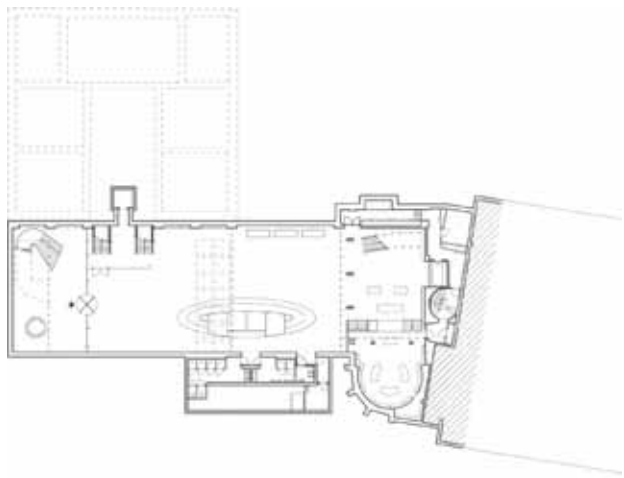
Zijde

Hoewel het heet dat het Mauritshuis twee keer zo groot geworden is, het huis zelf natuurlijk even groot gebleven, maar

FOTO LINKSBOVEN
De museumwinkel, met erboven de brasserie.
(Foto Luuk Kramer)

FOTO RECHTSBOVEN
De Trapzaal, waar de schilderijen in twee lagen boven elkaar hangen. De plafondschildering is Icarus Atlanticus van Ger Lataster uit 1987.
(Foto Ronald Tilleman)

FOTO ONDER
De nieuwe tentoonstellingsruimte.
(Foto Ronald Tilleman)



wel ingrijpend gerestaureerd. Hierbij stond het behoud van de intieme sfeer voorop. Alle zalen van het museum kregen een nieuwe wandbespanning. Waar voorheen op de wanden een linnen met daarin een geperste decoratie was aangebracht, is er nu een speciaal voor het Mauritshuis in Frankrijk geweven zijde, met een motief naar 18e-eeuws voorbeeld. Hierdoor heeft het interieur een rijker aanzien gekregen – net als door de gordijnen langs de vensters, die niet langer aan moderne rails onder kappen, maar aan roeden hangen. Een opvallende verandering is de wijziging van de kleur van de wandbespanning op de begane grond. Bij het aanbrengen van de wandbespanning is een onderscheid gemaakt tussen de zalen en de hoekkabinetten. De zalen kregen een gedessineerde stof op de wanden en effen gordijnen. Bij de kabinetten is dat omgedraaid. Ook op de bovenverdieping is dit idee gevolgd. Hier kregen alle zalen, net als voorheen, een mosgroene wandbespanning. De Trapzaal werd opnieuw afgewerkt met rode stof, maar in een iets andere tint.

Deze kleur onderstreept de monumentaliteit van de zaal, waar de schilderijen in twee lagen boven elkaar hangen. Alle halogeenlampen werden vervangen door ledverlichting, waarvoor door Hans Wolff een lichtplan werd ontworpen dat zo min mogelijk ingrijpt in het historische karakter van het gebouw. Ook de moderne kroonluchters uit 1987 werden vervangen, door speciaal ontworpen luchters in Murano-glas. Bij de restauratie werden ten slotte de bij een eerdere verbouwing aangebrachte vensters met zes panelen vervangen door vensters met vier panelen – als in het oorspronkelijke ontwerp, maar nu wel geïsoleerd. Ze hebben ook weer de originele gelige kleur, net als het fronton en de pilasters in de gevel. Zo oogt het Mauritshuis weer net als bij de eerste oplevering in 1644. En dankzij de entree onder het voorplein kunnen bezoekers nu ook weer naar binnen door de poort aan de voorzijde – zoals het hoort.

www.heeswijk.nl
www.stephaniegiesels.nl

LINKSBOVEN
Plattegrond van de foyer.
 RECHTSBOVEN
Rendering van de foyer.



Bij nai010 verscheen in juni *The Mauritshuis*, waarin de verbouwing van het museum uitgebreid wordt toegelicht en geïllustreerd. Daarnaast plaatst het boek het ontwerp in de context van de recente internationale museumarchitectuur en schetst het de geschiedenis van het 17e-eeuws luxe stadspaleis, dat zich ontwikkelde tot een van de meest elegante musea in Europa.

ISBN 978-94-6208-145-1 | Jaap Huisman, Quentin Buvelot, Hans van Heeswijk | design: Studio Joost Grootens | Engels | hardcover | 22 x 28 cm | 112 pag. | geïllustreerd (101 kleur en zw/w) | € 29,50

www.nai010.com

FOTO ONDER
Een van de kabinetten, met wandbespanning van zijde en Murano-kroonluchter.
 (Foto Ronald Tilleman)

