

12
95

ARCHIS

Cultureel centrum TU Delft

H.O.L.Y.

Arts Centre TU Delft

Law Courts

GERECHTSGEBOUWEN

Assen Wim Quist

Almelo Cor Kalfsbeek

Den Haag Niek van Vugt

Rotterdam Rob Ligetvoet

Landschapsfoto's

ERIC VAN STRAATEN

Landscape photographs

Arjen Oosterman

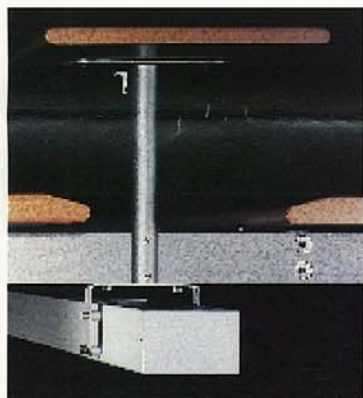
In het gesprek ontpopt Hans van Heeswijk zich als een voorzichtig spreker. Hij laat zich niet meesleuren door eigen enthousiasme, vermijdt theoretische stellingnames en beperkt zich aanvankelijk tot feitelijkheden. 'Ik streef naar een optimaal resultaat met aandacht voor de laatste schroef en het laatste boutje. Ik maak liever één goed gebouw dan tien snelle produkties, waar ik met kennissen met een boog omheen moet rijden.' De eis van vakmanschap en een absoluut geloof in het doorwerkte detail als voorwaarden voor architectonische kwaliteit krijgen gaande het gesprek betekenis als een streven naar een heldere en tegelijk gelaagde architectuur. Zijn interpretatie van de trias Vitruvianum, deugdelijkheid, bruikbaarheid en interessantheid, blijken een leidend principe.

Hans van Heeswijk

In our conversation Hans van Heeswijk shows himself to be a cautious speaker. He doesn't let himself be carried away by enthusiasm, avoids taking theoretical positions and at first confines himself to facts. 'I aim for an optimum result by focusing on every screw and every bolt. I'd rather build one good building than ten quickies which I'd have to give a wide berth to when out driving with friends.' His imperative demand for craftsmanship and absolute belief in finished detail as conditions for architectural quality took on increased significance during our conversation as illustrating his desire to achieve a lucid yet layered architecture. His interpretation of the Vitruvian triumvirate of commodity, firmness and delight, emerged as a guiding principle.

Verbouwing van het kantoor voor De Principaal, 1994, alsmede detail van de speciaal ontwikkelde bureautafels.
Conversion of De Principaal's office, 1994, plus detail of specially developed office desks.

Foto's Jeroen van Patten



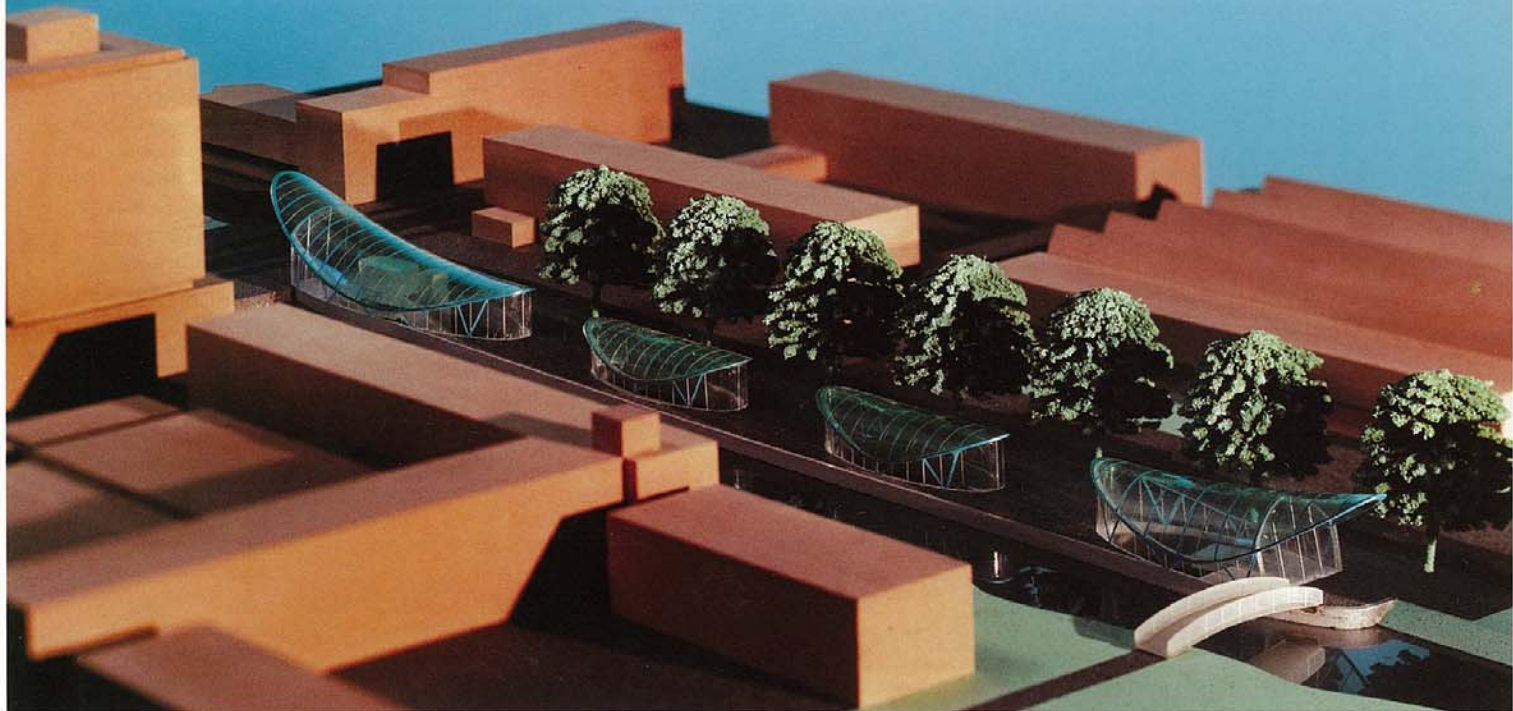


Foto René de Wit

Metrostation Parkweg, Schiedam, halte in de nieuwe Rotterdamse Beneluxlijn, 1994-1998.
Parkweg underground station, Schiedam, on Rotterdam's new Benelux Line, 1994-1998.



Eindpunt accommodatie voor het Amsterdamse GVB, diverse locaties. Ontwerp 1993, uitvoering 1995-2000.
Terminus accommodation for the Amsterdam Transport Workers' Union, various locations. Design 1993, execution 1995-2000.

Van Heeswijk koestert geen visionaire of speculatieve ambities. Hij wijdt zijn energie liever aan zaken waar hij de verantwoordelijkheid voor kan en wil dragen en bepaalt zich tot dat deel van het architectonisch universum dat beheersbaar is. De architect moet – en hierbij haalt Van Heeswijk een uitspraak van Herman Hertzberger aan – zich bezighouden met het maken van goede schoenen en niet met welke kant er mee wordt opgelopen.

Niet alleen het contact met docent en afstudeermentor Hertzberger, maar ook de eerste werkervaringen bij achtereenvolgens Carel Weeber en het bureau Van Eyck/Bosch moeten doorslaggevend geweest zijn voor zijn benadering van het vak. Na de hiërarchische en op een strikte scheiding van ontwerp en uitvoering gerichte praktijk van Weeber, was de zich tot voorbij de oplevering uitstreckende creatieve betrokkenheid bij het ontwerp op bureau Van Eyck/Bosch een louterende ervaring voor Van Heeswijk.

Hoewel hij er ruim vier jaar werkte hebben noch de concepten, noch de architectuur zelf van dat bureau veel sporen nagelaten in Van Heeswijks eigen werk, tenminste vanaf het moment dat hij zich zelfstandig vestigde, of het zou de positieve waardering voor het bestaande als uitgangspunt moeten zijn. Bij Van Heeswijk staat niet de plek als architectonisch thema, maar het streven naar transparantie en helderheid in de ruimtelijke organisatie centraal, een helderheid die voor Van Heeswijk een sociale betekenis heeft. Het verklaart zijn voorliefde voor staal en glas, een voorliefde die onvermijdelijk ook gepaard gaat met een fascinatie voor de ontwerpen en producten in de offshore industrie, de (luke) scheepsbouw en de luchtvaart. De producten uit die werelden beschouwt hij als veruit superieur aan die van de bouwnijverheid. Hierin onderscheidt hij zich niet van andere als *high tech* te boek staande architecten. Ook bij Van Heeswijk liggen archi-

Van Heeswijk has no visionary or speculative ambitions. He prefers to channel his energy into matters for which he is able and willing to bear responsibility and limits himself to that part of the architectural universe which is manageable. The architect should concern himself – and here he quotes a remark by Herman Hertzberger – with making good shoes and not with the direction they walk in. His contacts with his teacher and mentor Hertzberger and his early work experience with Carel Weeber and then the Van Eyck/Bosch office decisively influenced his approach to the profession. After Weeber's hierarchical style, and strict separation of design and execution, the creative involvement in the design at Van Eyck/Bosch, which extended beyond completion, was a chastening experience.

Although he worked there for over four years, the concepts and architecture of that office left few traces in his own work, at least from the time he set up on his own, except possibly for the principle of positively assessing that which already exists. Van Heeswijk's prime focus is not the place as architectural theme, but the pursuit of transparency and lucidity in the spatial organization, a lucidity that for him has a social significance. This explains his liking for steel and glass, which is inevitably accompanied by a fascination with the designs and products of the offshore industry, (luxury) shipbuilding and aviation. He regards the products of these worlds as far superior to those of the building industry. In this he agrees with other architects classified as Hi-Tech. He too sees architectural quality as following directly from the sensitive use of contemporary materials and construction techniques. In this sense he regards his wide-ranging practice as a laboratory: each project builds on an earlier one and is an attempt to take the insights and skills gained a step further or to transfer them to a new field. Thus, the

tectonische kwaliteit en de zorgvuldige toepassing van hedendaagse materialen en constructietechnieken direct in elkaars verlengde. In die zin beschouwt hij zijn overigens diverse praktijk als een laboratorium; het ene project bouwt voort op het andere en elke keer wordt gepoogd de verworven inzichten en vaardigheden een stapje verder te brengen, danwel op een nieuw terrein toe te passen. Zo zijn de invullingen in de Amsterdamse Dapperbuurt een experiment in de toepassing van kantoorbouwtechnieken in de sociale woningbouw, met name het werken met betonmontage- en gevelsystemen. Van een andere orde, maar niet minder illustratief is de voorbeeldfunctie van de (luxe) scheepsbouw. Door contacten in die wereld kwam Van Heeswijk er achter dat het daar heel gewoon is vanuit een goede kennis van produktiemogelijkheden en -technieken ook montage-materialen speciaal te laten vervaardigen. Dat bracht hem bij het ontwerpen van vitrinekasten voor de Artotheek in Breda ertoe mooie boutjes te tekenen en daar een producent bij te zoeken. Omdat het om een kleine serie ging, bleken dat dure boutjes, maar in latere projecten konden ze in grotere aantallen en dus goedkoper worden toegepast.

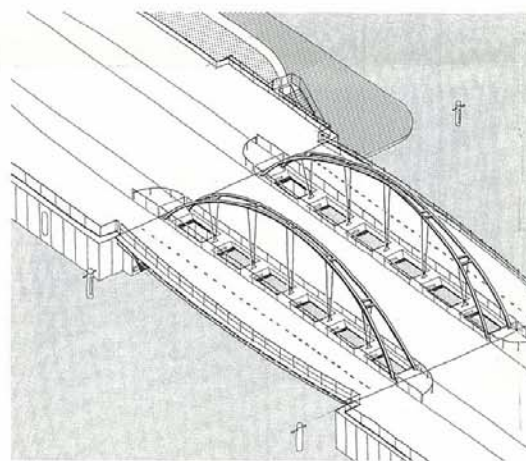
Hier ontworstelt de architect zich aan de bouwcatalogus en de bouwconventies en maakt de strijd voor het passende detail tot een kern van zijn arbeid. Des te verrassender is het dat in Van Heeswijk's architectuur constructie en detail nauwelijks zelf de aandacht opeisen, maar wijken ten gunste van ruimte en de filterwerking van het gevelvlak. In dat opzicht vormt Foster een belangrijker referentie dan Calatrava, al zouden een enkeleingangsluifel en zijn nu nog halfvoltooid brug naar het KNSM-eiland in Amsterdam anders kunnen doen vermoeden. Laatstgenoemde project sluit overigens aan bij zijn ervaring als regionaal supervisor en ontwerper voor Rijkswaterstaat, een activiteit waarin het ingenieursaspect nog veel centraler staat.

Zelf vermoedt hij dat zijn werk vooral door collega-architecten wordt gewaardeerd, een *architect's architect* dus, wat ondermeer blijkt uit het feit dat een aantal van zijn opdrachten via bemiddeling van collega's bij hem terecht is gekomen. Opdrachten met vaak een voorgeschiedenis van afgekeurde ontwerpvoorstellen, waar een uitweg uit een dreigende impasse gevonden moest worden. De bescheiden opstelling ten opzichte van de aangetroffen context en de elegantie van de ontwikkelde architectonische beelden bleken telkenmale een succesvol antwoord op de problemen, zoals het kantoorgebouw naast Mart Stams Geïllustreerde Pers aan de Stadhouderskade te Amsterdam en het VSB-kantoor aan het Houtplein te Haarlem. In beide oplossingen is een streven naar dunne, lichte constructies en een eenvoudige, fijne detaillering te herkennen met een voorkeur voor symmetrische gevelbeelden, die even los worden gemaakt van de belendingen. De verzelfstandigde glazen liftschacht – een constante in Van Heeswijk's ontwerpen – heeft hierin een functie, maar onderstreept evenzeer het streven naar een zo groot mogelijke transparantie. Dat zo'n aan de straat geplaatste glazen liftschacht of trappenhuis een zekere verlevendiging van het straatbeeld oplevert lijkt daarbij niet de voornaamste overweging. Eerder wordt deze ingreep gemotiveerd door de wens de ruimtelijke organisatie zo

infills in Amsterdam's Dapperbuurt are an experiment in applying office construction techniques to social housing, in particular working with prefabricated concrete elements and cladding systems. Rather different, but no less illustrative, is the influence in his work of (luxury) shipbuilding. Through his contacts in this field Van Heeswijk discovered that there it was quite normal to use one's thorough knowledge of production potential and techniques to invent construction elements and have them specially made. Thus when working on showcases for the art lending library in Breda, he designed attractive bolts and found a manufacturer for them. Because of the small number produced, they turned out to be an expensive proposition, but in later projects they were used in larger numbers which served to bring costs down. Here the architect breaks free of the builder's catalogue and building conventions and makes the battle for appropriate detail one of the chief concerns of his work. So it is all the more surprising that in Van Heeswijk's architecture construction and detail, rather than draw attention to themselves, withdraw in favour of space and the filtering effect of the facade. In this respect Foster is a more important reference point than Calatrava, though the occasional entrance canopy and his still half-completed bridge to the KNSM island in Amsterdam might suggest otherwise. The latter project ties in with his experience as regional supervisor and designer for the State Department of Roads and Waterways, a function where the engineer's role is much more central.

He himself suspects that his work is held in high esteem by his colleagues (an 'architect's architect') in that several of his commissions came to him through fellow architects. These briefs often had a history of rejected design proposals, and some way of avoiding an impasse had to be found. Van Heeswijk's modest attitude to the context and the elegance of the architectural images devised repeatedly proved time and again a successful solution to the problems, as in the case of the offices next to Mart Stam's Geïllustreerde Pers building on Stadhouderskade in Amsterdam and the VSB offices on Houtplein in Haarlem. Both illustrate his efforts to achieve slender, lightweight construction with simple, refined detailing, and show a preference for symmetrical facades freed from the adjoining buildings. The autonomous glass lift shaft – a recurrent feature of Van Heeswijk's designs – has a part to play here, though it more generally underlines his desire for maximum transparency. That a glass lift shaft or stair tower set on the street livens up the street scene doesn't seem to be the main consideration. The motive is rather to render the spatial organization as transparent as possible and to subdivide the building down to the structure into *served and servant areas*. It is remarkable that Van Heeswijk is so successful in what are restricted situations, infill projects, for instance. His liking for uncomplicated solutions, linearly organized if possible, would seem to refute this. These projects exhibit a certain tension between the building as object and as part of a greater whole; because of the inevitably two-dimensional nature of a facade and the restraint of the architecture, it doesn't come to a foreground conflict. It only becomes visible in some of the free-standing designs: the form then turns out not to be an independent

doorzichtig mogelijk te maken en het gebouw tot in de constructie uiteen te leggen in *served and servant areas*. Het is opmerkelijk dat Van Heeswijk juist in gebonden situaties, met invulprojecten, zo succesvol is. Zijn voorkeur voor ongecompliceerde oplossingen, het liefst lineair georganiseerd, lijkt hiermee in tegenspraak. In die ontwerpen is een zekere spanning tussen het gebouw als object of als fragment te herkennen, die door het twee dimensionale karakter dat een gevelwand eigen is en de terughoudendheid van de architectuur niet als conflict op de voorgrond treedt. Pas in sommige vrijstaande ontwerpen wordt dit zichtbaar: dan blijkt de vorm niet een zelfstandige categorie van het ontwerp, hetgeen zich uit in gebouwen die als het ware een extrusie van de dwarsdoorsnede zijn, al of niet met afrondingen aan de uiteinden om een objectachtig karakter te verkrijgen. Het woningproject in de Amsterdamse Dapperbuurt neemt hierin een interessante tussenpositie in: de schakeling van 'woningtraveeën', waarmee het project zich als fragment manifesteert, wordt door terugliggende balkons aan de uiteinden zorgvuldig losgemaakt van de buurpanden, zo de autonomie onderstreept. Het laat zien dat het vooral Van Heeswijk's beleefdheid en waardering voor bestaande architecturen is die de tegenstellingen tussen de moderniteit van zijn architectuur en de historische context tot bescheiden proporties terugdringt. Daarmee voldoen vooral die invulprojecten – gezocht of ongezoekt – aan zijn eigen criterium van interessantheid.



category in the design, and this is reflected in buildings which are, as it were, an extrusion of their cross-section, with or without round ends to give them an 'object-like' look. The Dapperbuurt housing project occupies an intriguing intermediate position. The sequence of 'dwelling bays', which marks the project as a component part, is carefully separated from the adjacent premises through set-back balconies at the ends, thus emphasizing the building's autonomy. It shows that the aspect most instrumental in reducing the contrasts between the modernity of Van Heeswijk's work and its historic context to modest proportions is his respect for and appreciation of existing architecture. In this way these infill projects meet – deliberately or otherwise – his own criterion of delight.

De gerealiseerde
eerste fase.
The built first phase.
Foto Luuk Kramer

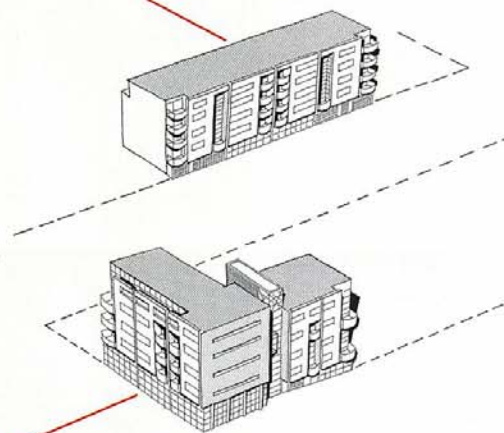
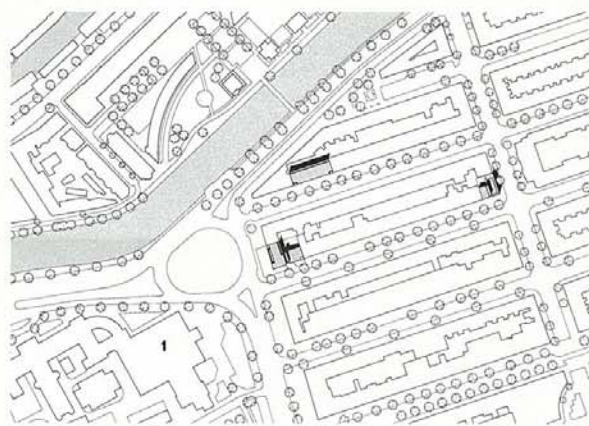
Nieuwe brug in de
Verbindingsdam
tussen de eilanden
Sporenburg, Java en
het KNSM-eiland;
Oostelijk havenge-
bied Amsterdam,
1994-1996.
New bridge in
Verbindingsdam linking
Sporenburg, Java and
KNSM islands; Eastern
docks area.
Amsterdam, 1994-
1996.





Von Zesenstraat.

Situatie/site plan.
1. Koninklijk Instituut voor
de Tropen

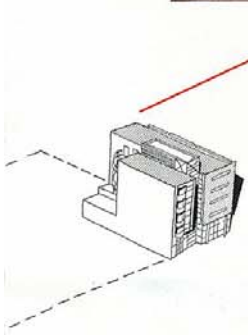


Hoek/corner of
Linnaeusstraat/Crommelinstraat.





Hoek/corner of Dapperstraat/Crommelinstraat.



Woningbouw Dapperbuurt,
Amsterdam

Drie invulprojecten aan de Von Zesenstraat en de Crommelinstraat, totaal 53 woningen, voor woningbouwvereniging Lieven de Key en ontwikkelingsmaatschappij De Principaal. *Ontwerp en uitvoering 1992-1995.*

75

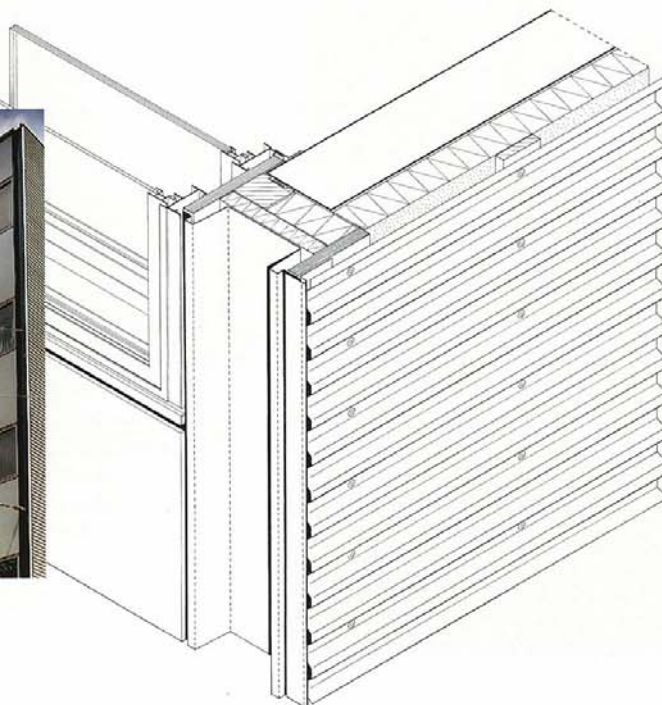
Dapperbuurt housing, Amsterdam
Three infill projects on Von Zesenstraat and Crommelinstraat comprising 53 dwellings, for Liever de Key housing corporation and De Principaal developers.

Designed and built 1992-1995.

Foto's Jeroen van Putten



Geveldetail blok Linnaeusstraat.
Facade detail of block in Linnaeusstraat.



Trappenhuis met glazen lift.
Stairtower with glass lift.