

# Atrium

BÝVANIE  
ZÁHRADA  
ARCHITEKTÚRA  
DIZAJN

**Londýn** Philippe Malouin posúva obzory

**Turín** Mesto magickej energie

**Pyreneje** Vysokohorská intervencia

extra  
**SVETELNÝ  
ROK**

12 strán  
o najnovších  
svietidlách



## Haute Couture

**Amsterdam:** Architekt Hans van Heeswijk  
svoj dom naplnil svetlom a výhľadmi na vodnú krajinu



# Náuka o snoch

Holandský architekt Hans van Heeswijk si úspešne zhmotnil sen, o ktorom sníva každý človek – sen o vlastnom dome. Dom stojaci na brehu divokého jazera je plný svetla, priestoru a špeciálnych detailov. Hlavnou inšpiráciou pri jeho tvorbe bol nekončiaci výhľad na krajinu.

Text: Hana Rífalová / Foto: Imre Csány

Uličná fasáda domu je obrátená k ceste a poňatá ako raster perforovaných hliníkových panelov.





Cez všetky podlažia prechádza vertikálny blok, v ktorom sú uložené rozvody, inštalácie a obslužné priestory ako šatník či WC.



Knižnica na prvom poschodí ponúka nerušený výhľad na jazero.



Na druhom poschodí architekt vynechal časť hmoty v nároží, aby mohol vytvoriť veľkolepú terasu.

V interiéri je zámerne menej nábytku, len zopár výraznejších kusov. Väčšina úložných možností sa ukrýva v drevenom vertikálnom bloku.





Intenzitu svetla prenikajúceho do vnútra domu reguluje systém hliníkových žalúzií.

Hans van Heeswijk, architekt:  
«Dom je ako tribúna s výhľadom na vodu, park a zapadajúce slnko.»

**K**lient a architekt v jednej osobe sa rozhodol, že zabudne na všetky klasické riešenia. Na miesto toho stavil na vysoké ambície v hľadaní maximálneho využitia potenciálu energie, technológií a krajinného kontextu, ktorý mal k dispozícii. S cieľom čo najviac posunúť hranicu toho, čo je možné, vytvoril skutočný stroj na bývanie.

Dom Rieteiland stojí na nedávno vybudovanom umelom ostrove IJburg, jednom zo šiestich umelých ostrovov jazera IJ Lake, ktoré s Amsterdamom spája šesť rôznych mostov. Dva prepojené svety jeho prostredia mu priniesli dve odlišné tváre. Uličnú fasádu domu obrátenú k ceste stvárňuje raster perforovaných hliníkových panelov.

Niektoré z nich, umiestnené pred horizontálne rozloženými oknami, sú automaticky otvárateľné. Fasáda otočená k pobrežiu je už úplne otvorená, orientovaná na krajinnú scenériu. Na jej druhom podlaží architekt vynechal náročnú časť hmoty domu, aby vytvoril veľkolepú terasu s panoramatickým výhľadom. Dom architekta odrazmi materiálov fasády vizuálne komunikuje s krajinou, takže už z exteriéru pôsobí ako ľahučký lesklý kváder. «Architektúra má byť v prvom rade svetlá,» to je motto, ktoré nájdete na oficiálnej stránke ateliéru Hans van Heeswijk.

#### Zhmotnenie svetla

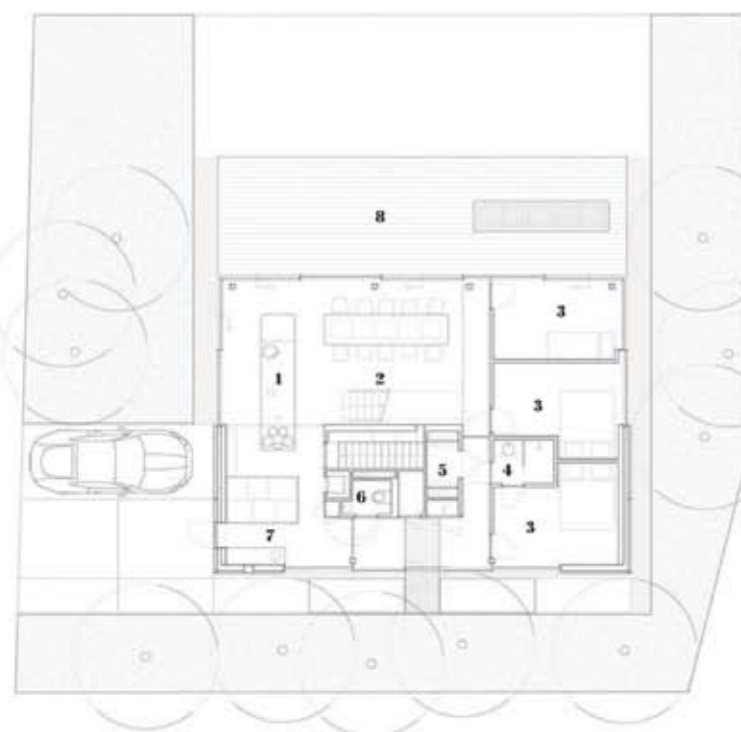
Filozofiu návrhu mal architekt podrobne premyslenú hneď od začiatku: «Predovšetkým sme chceli vy-

budovať priestranný dom plný svetla. Dostali sme povolenie na stavbu s objemom približne 850 metrov kubických, čo sa síce zdá byť dosť, ale vo výsledku to nie je až tak veľa. To mohlo viesť k myšlienke rozčlenenia domu, ale my sme si chceli vychutnať práve priestrannosť. Rozhodli sme sa preto pre budovu v tvare kvádra a vynechaním častí podlaží sme vytvorili krásny prázdny vnútorný priestor s vizuálnym prepojením.»

Dispozíciu architekt so svojím tímom primárne rozdelil na dve časti: uzavretú, smerom do ulice a otvorenú, priehľadnú časť. Dve podlažia konzolovo vystupujú z uzavretej zóny smerom k vode a výhľadu. «Hlavnou myšlienkou, ktorá sprevádzala návrh domu, bol práve budúci výhľad na okolitú →



Kuchyňa s jedálňou na prízemí má výšku cez dve podlažia. K akustickej pohode prispieva vrúbkovaný drevený obklad.



## Informácie o stavbe

**Autor stavby a interiéru:** Hans van Heeswijk  
**Projekčný tím:** Richard Gouverneur, Rob Hulst, Richard Teeling  
**Krajinný architekt:** Michael van Gessel  
**Celková podlažná plocha:** 275 m<sup>2</sup>  
**Čistá obytná podlažná plocha:** 235 m<sup>2</sup>  
**Obostavaný objem:** 845 m<sup>3</sup> nad úrovňou terénu, 945 m<sup>3</sup> vrátane suterénu  
**Priestorový program:** suterén, prízemie – šatník, kuchynská zóna, technické zázemie, 3 izby, sprcha, WC; 1. poschodie – lounge, 2 študovne, WC; 2. poschodie – spálne, kúpeľňa, turecký kúpeľ, strešná terasa  
**Návrh:** 2008  
**Začiatok výstavby:** 4/2010  
**Ukončenie stavby a interiéru:** 8/2011

## Pôdorysy

**Prízemie:**  
 1. kuchyňa  
 2. jedáleň  
 3. izba  
 4. kúpeľňa  
 5. šatník  
 6. WC  
 7. vstupná časť  
 8. terasa

**1. poschodie:**  
 1. obývačka  
 2. pracovňa s knižnicou  
 3. WC  
 4. otvorený priestor



**2. poschodie:**  
 1. spálňa  
 2. šatník  
 3. WC  
 4. kúpeľňa  
 5. terasa  
 6. otvorený priestor



**Hans van Heeswijk,**  
 architekt, Amsterdam

Hans van Heeswijk, zakladateľ a hlava ateliéru Hans van Heeswijk Architects, je ako architekt aktívny od roku 1985. Realizoval mnoho verejných budov, administratívnych objektov, škôl, obytných domov a mostov. Jeho tvorbu charakterizuje podrobná analýza celkových podmienok s cieľom vniesť poriadok a logiku do architektonického riešenia. Ateliér získal množstvo národných ocenení: Dutch building Prize 2011 za Ermitáž v Amsterdame, tú istú cenu za most Zuid-Willemsvaart vo Vegheli v roku 2003, cenu The Dutch Concrete Award 1999, 2001 a 2003 za mosty v Huizen, Dongen a Veghel. Zaujímavá je aj cena Best Library of Noord-Holland in 1999 za návrh Verejnej knižnice pri novostavbe radnice v meste Heerhugowaard. Vlastný dom architekta van Heeswijka sa tento rok prebojoval medzi nominácie na cenu Amsterdam Architecture Prize. [www.heeswijk.nl](http://www.heeswijk.nl)



Architekt našiel zaujímavú parcelu na brehu umelého ostrova s rovinatou, trocha melancholickou krajinou.

→ krajinu,» vysvetľuje Hans van Heeswijk.

### Priestor okolo aktivít

Architekt sa rozhodol pre zaujímavé, aj keď veľkou zaužívané riešenie - priestory vnútri schránky domu koncipoval nie ako hmoty, ale ako zóny okolo aktivít, ktoré sa v ňom dejú. Vybudoval varný ostrov a priestor okolo neho určený na varenie, kolmo naň situoval jedáenskú časť a stolovanie. Ale tu sa vďaka jasnej predstave o nerušenom výhľade podarilo ešte viac: «Chcel som vytvoriť druh otvorenej priestranosti, no aby sa mi to skutočne podarilo, všetko príslušenstvo hlavných miestností muselo z hlavných priestorov von.» V priestrodke dispozície van Heeswijk vytvoril uzavretý obslužný blok, ktorý sa ťahne cez tri podlažia. Ukrýva toaletu a šatník, ktoré sú na každom poschodí, a takisto sem vložil vedenie všetkých rozvodov a servisovacích výťah. «Tento architektonic-

ký prvok sme navrhli ako obrovský, centrálny, voľne stojaci kus nábytku. Preto nezavadzia, pôsobí ako zázračná škatuľa a so všetkými druhmi dvierok a zásuviek na rôzne maličkosti,» hovorí architekt. Pridanou hodnotou dreveného obkladu wenge sa stala akustická pohoda v celom dome. V interiéru sú zastúpené nadčasové kvalitné materiály ako oceľ, sklo, hliník a drevo. Je navrhnutý prakticky a ekonomicky, presne pre potreby rodiny. Okrem toho využíva progresívne zdroje energie (tepelné čerpadlo a solárne panely), vďaka čomu má aj napriek veľkým preskleným plochám priaznivú energetickú bilanciu.

### Rôznorodosť priestorov

Senzuálny zážitok pri pohybe a pobyte v interiéru je predovšetkým o priestore, ktorý sa inteligentne premieňa z vyšších na nižšie, z menších na väčšie celky. Komora má jednu výšku miestnosti, kuchyňa dve, priestor so schodiskami tri výšky,

obývačka izba dve a spálňa opäť jednu výšku miestnosti. Zábradlia z čierneho skla absolútne otvárajú nerušené výhľady do exteriéru. Prepojenia výšok a priehľadov spolu s celopresklenou fasádou sú tým, čo robí tento dom takým vzdušným a svetlým.

Van Heeswijk navyše naplno využil túto špeciálnu príležitosť a okrem architektúry navrhol aj všetky interiérové prvky. Nábytok, police, zariadenie kúpeľní, lavičky, skrine, kozub a jedáenský stôl, varný pult so zabudovaným servisovacím stolíkom a aj kľučky na dverách - všetko je navrhnuté a vyrobené v jednotnom duchu, čím dom získal konzistentnú kvalitu. Čo však robí tento dom naozaj špecifickým, je podľa architekta a majiteľa práve lokalita: «Pozemok je orientovaný pozdĺž širej vodnej plochy, čo umožňuje krásny pohľad z domu na jazero a park. Rozľahlosť krajiny sa premieta aj do naturelu domu. Aj preto sa tu každý deň cítime ako na dovolenke.» ■

**Architekt stavil na vysoké ambície v hľadaní maximálneho využitia potenciálu energie a krajinného kontextu.**