

Gevelindustrie roept op tot samenwerking



Foto: Deurenfabriek Suselbeek.

De fabrikanten en leveranciers van ramen, deuren en kozijnen staan de komende jaren voor grote uitdagingen. Gebouwen moeten steeds energiezuiniger en luchtdichter worden, materialen moeten milieuverantwoord en recyclebaar zijn en er is een toenemende aandacht voor een gezond binnenklimaat. Tot slot is er een transitie gaande naar industrieel bouwen met complete prefab concepten, waar ramen en deuren onderdeel van uitmaken. Op welke wijze anticipeert de toeleverende industrie op deze uitdagingen? BouwTotaal organiseerde een debat met de directeuren van NBVT, VKG en VMRG. Centrale boodschap: het is tijd voor ontschotting en betere en vroegtijdige samenwerking tussen alle bouwdisciplines.

Lees verder op pagina 10

INHOUD

8 Juwelendoos voor hedendaagse kunstwerken

THEMA RAMEN & DEUREN

10 Gevelindustrie roept op tot samenwerking

15 Hoe brandveilig is die deur?



17 Betere eisen voor rookwerendheid

19 Helderheid in geluidwerende deuren

19 Nieuwe eisen energiezuinigheid

21 Ramen en deuren nieuws

EN VERDER

26 Slimbouwen

30 Slim ruimtegebruik

32 Bouwkosten

37 Bouwgebreken in de Praktijk

39 Fiscaal & Personeel

41 Productnieuws

Een 'juwelendoos' voor hedendaagse kunstwerken

De Achterhoek is sinds kort een bijzonder museum rijk: in Gorssel opende het nieuwe MORE - Museum voor Modern Realisme - onlangs haar deuren. Architect Hans van Heeswijk breidde hiervoor het oude gemeentehuis aanzienlijk uit. Hij verpakte de kunstwerken in een natuurstenen 'juwelendoos' waarbij optimaal transparante doorkijkjes niet alleen de diverse zalen verbinden, maar ook binnen en buiten.

Lees verder op pagina 8



ROVAL
ALUMINIUM
www.roval.eu

AEG
POWERTOOLS
POWERING PROFESSIONALS SINCE 1888
0413 - 24 44 44
WWW.AEG-POWERTOOLS.NL

Den Draven
Zwaluw Hybriseal® Façade
Beter resultaat through knowledge
• Geschikt voor dilatatievoegen
• Geen blaasvorming

SPERO
POWERTOOLS FOR PROFESSIONALS

Energie besparen? Maak het luchtdicht!

Luchtdicht Bouwen met illbruck.
www.illbruck.nl

illbruck
making it perfect.

OMNITALENT
UW PARTNER IN BOUW & INDUSTRIËLE OPLEIDINGEN
WWW.OMNITALENT.INFO

metabo
PROFESSIONAL POWER TOOL SOLUTIONS
work. don't play.

Bostik
smart adhesives

Slimme en innovatieve bouwsystemen. Lijmen, kitten, egaliseren en afdichten.
www.bostik.nl

Een 'juwelendoos' voor hedendaagse kunstwerken

De Achterhoek is sinds kort een bijzonder museum rijker: in Gorssel opende het nieuwe MORE - Museum voor Modern Realisme – onlangs haar deuren. Architect Hans van Heeswijk breidde hiervoor het oude gemeentehuis aanzienlijk uit. Hij verpakte de kunstwerken in een natuurstenen 'juwelendoos' waarbij optimaal transparante doorkijkjes niet alleen de diverse zalen verbinden, maar ook binnen en buiten.

Tekst: Carla Debets Bouwtekst

Foto's/ beeld: Luuk Kramer, Imre Csányi/DAPH, Carla Debets

In het nieuwe museum in Gorssel is de collectie ondergebracht die afkomstig is uit de 'nalatenschap' van Dick Scheringa. Het museum van Scheringa in

Combinatie van oud en nieuw

Het oude deel van het gemeentehuis uit 1914 bleef gehandhaafd en dient nu als museumcafé en evenementenzaal. De zeven nieuwe museumzalen zijn in een paviljoenachtige aanbouw gerealiseerd, met kantoren en een keuken voor de brasserie. De centrale en-



De zeven museumzalen zijn ondergebracht in een paviljoenachtige aanbouw in twee verdiepingen en verspringende bouwdelen (foto: Imre Csányi/DAPH).

Spanbroek met de collectie Nederlands Realisme is nooit geopend. Hans Melchers kocht de collectie van circa 1300 kunstwerken op, mede om te voorkomen dat de collectie zou versnipperen. Hij wilde de kunstwerken bovendien graag naar de Achterhoek halen. Samen met architect Hans van Heeswijk ging hij op zoek naar een geschikte locatie. De keus tussen kasteel Ruurlo en het oude gemeentehuis van Gorssel was snel gemaakt. Voor uitbreiding en aanpassing van kasteel Ruurlo zouden procedures, onder meer in verband met het rijksmonument, veel te veel tijd in beslag nemen.

Het gemeentehuis van Gorssel (uit 1914) stond leeg na de gemeentelijke samenvoeging van Gorssel met Lochem. De uitbreiding uit 1987 werd gesloopt; deze was specifiek voor de functie van gemeentehuis ontworpen en ongeschikt voor gebruik als museumruimte, zowel uit oogpunt van de plattegronden als van de aanwezige installatietechniek.



Direct achter het oude gebouw: de nieuwe centrale hal (foto: Imre Csányi/DAPH).

tree kwam terug op dezelfde plek als in het gemeentehuis, direct achter het oude gebouw. De ruimte die de nieuwbouw inneemt is iets groter dan de ou-



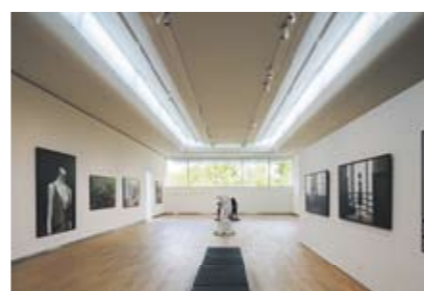
Voor het nieuwe MORE - Museum voor Modern Realisme - is het bestaande gemeentehuis in Gorssel fors uitgebreid (foto: Luuk Kramer).

de aanbouw, maar wel passend binnen het bestemmingsplan. Opdrachtgever Hans Melchers had geen behoefte aan bestemmingsplanprocedures. Het museum heeft twee verdiepingen en is opgedeeld in bouwdelen van 10 meter breed, die ten opzichte van elkaar verspringen waardoor de verschijningsvorm goed aansluit op de schaal van de villa's in de omgeving. Het is vooral een open en geleed gebouw geworden.

gebouw en moet dus uitnodigend zijn. De nieuwe entree is dan ook maximaal transparant. Bovendien zijn in het gebouw op veel plaatsen doorzichten; deze geven niet alleen de mogelijkheid voor bezoekers om zich te oriënteren op de omgeving, maar bieden ook aan de mensen buiten een blik naar binnen.

Gesloten gevels van natuursteen

Ondanks dat het nieuwe museum sterk afwijkt van het oude gemeen-



Een van de tentoonstellingsruimtes op de verdieping, met onder andere lichttoetreding via het dak (foto: Luuk Kramer).

tehuis, zijn er toch ook overeenkomsten. Zo bestaat de middenrisaliet van het oude pand uit zandsteen. Hans van Heeswijk wilde de nieuwbouw laten aansluiten door die steen als gevelafwerking voor



Hoeken in verstek gezaagd en zorgvuldige plaatsing van bijvoorbeeld camera's en behuizingen voor noodverlichting.

De natuursteenplaten – waarvan de maten zijn gebaseerd op de gulden snede – zijn bevestigd op 3D instelbare rvs beugels. Alle platen zijn 30 mm dik en bij de verwerking in uitwendige hoeken 'in verstek' gezaagd om het monolithische karakter te versterken. In de buitengevels zijn de natuursteenplaten voorzien van een antigraffitilaag. De natuursteen gevelafwerking loopt voor een deel door naar binnen, vooral in de entree en centrale hal. Van Heeswijk wilde hiermee de relatie binnen – buiten optimaal tot zijn recht laten komen en de hoofdvorm van het gebouw in tact houden. Om een zo rustig mogelijk beeld te creëren, zijn alle constructieve elementen weggewerkt, maar ook bijvoorbeeld camera's en behuizingen voor noodverlichting. Zelfs de geleiding van de glazen lift in de centrale hal is vernuftig weggewerkt achter de natuursteen bekleding.

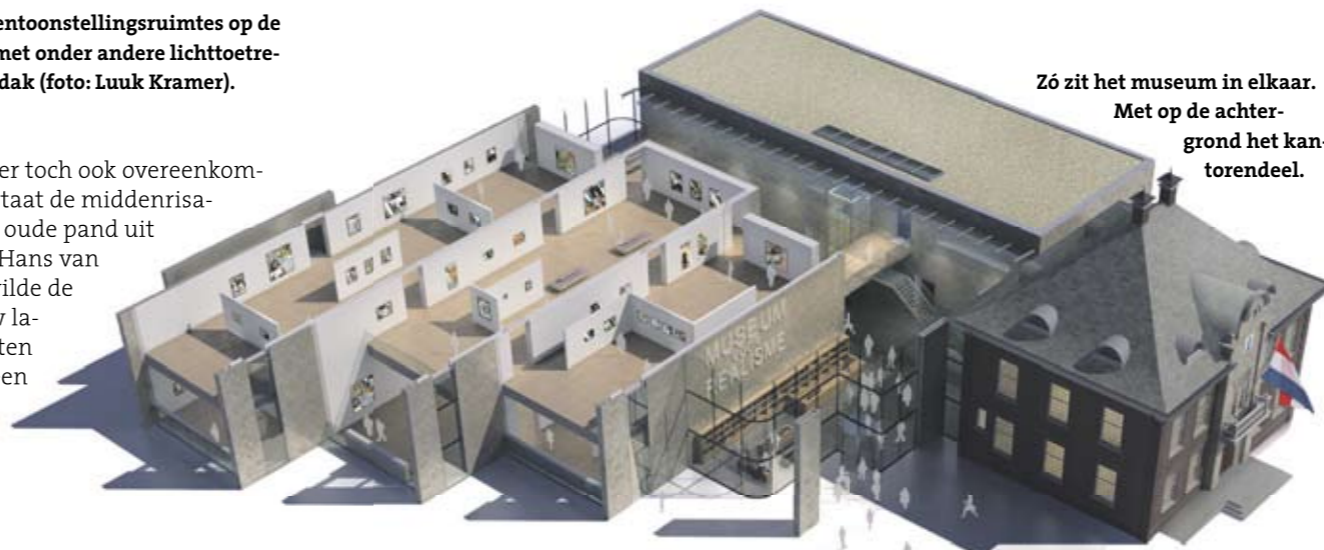
Doorkijkjes en transparantie

Behalve de gesloten gevels van natuur-



De natuursteen gevelbekleding loopt naar binnen door. Onder meer de geleiding van de glazen lift is zorgvuldig weggewerkt.

Zó zit het museum in elkaar. Met op de achtergrond het kantorendeel.



Projectgegevens

Opdrachtgever: Melmuseum Gebouw BV, Zeist
 Ontwerp: Hans van Heeswijk architecten, Amsterdam
 Constructie-adviseur: Van Rossum Raadgevende Ingenieurs, Amsterdam
 Adviseur installaties en bouw fysica: Nelissen ingenieursbureau, Eindhoven
 Uitvoering: Koopmans/TBI, Enschede
 Leverancier natuursteen: KROON, Projecten in Steen, Meerkerk
 Leverancier glazen puien en daklichten: Keers, Mijdrecht
 Uitvoering: 2013 - 2015
 Bruto vloeroppervlak: 4800 m² (nieuw)



De bijzondere lichtstraat met koudgebogen glas op gelamineerde glazen liggers.



De natuursteenplaten zijn bevestigd op 3D instelbare rvs beugels. Hier in het kantorendeel met uitkragende volglazen bloemkozijnen.

steen, zijn er op veel strategische plekken doorkijkjes tussen ruimten onderling, en binnen en buiten, al dan niet voorzien van glas. Daarmee wordt uiteraard ook op veel plaatsen daglicht binnen gehaald. Architect Hans van Heeswijk staat onder meer bekend om zijn bijzondere oplossingen om dag-

ze gevelkokers bestaan uit aluminium strips van 30 x 250 mm. Met behulp van deze gevelkokers én massief aluminium trekstangen rond 27 mm, is de gevelconstructie opgehangen aan het dak.



Een enorme hoeveelheid natuursteenplaten in twee soorten, namelijk een mix van Franse kalksteen (Beauval en Beaunotte).



Het oude gemeentehuis uit 1914 is zoveel mogelijk in de oorspronkelijke staat hersteld. De gekozen natuursteen sluit goed aan bij de middenrisaliet van het oude pand.

De lichtstraat van de passage is voorzien van koudgebogen glas (R = 20000 mm) dat gedragen wordt door glazen liggers h.o.h. circa 1200 mm. Deze liggers zijn aan beide zijden ingeklemd in stalen consoles met aangelaste stalen U-profielen. De glazen liggers hebben een overspanning van 4,0 meter. De gelamineerde glazen liggers bestaan uit meerdere glasplaten met een totale dikte van 52 mm en hebben een hoogte die varieert van 368 tot 468 mm. Deze glazen liggers zijn uitgevoerd in ijzeroxidearm glas en zorgen voor maximale transparantie van de lichtstraat.

licht in gebouwen binnen te halen. Soms liggen de transparante geveldelen hoog in de gevel, zoals in de kopgevels van de museumzalen (zuid), maar er komen ook lichtstroken nét boven vloerniveau voor. De meest bijzondere transparante geveldelen zijn vooral de entreepui en de lichtstraat boven de passage. De 9,4 meter hoge entreepui is samengesteld uit structureel zelfdragend glas, ook in de grote ronding. Achter het 53 mm dikke samengestelde glas, ter plaatse van de onderlinge aansluitingen, zijn aluminium gevelkokers geplaatst. De-