



pi.

sinds 1989

verschijnt tweemaandelijks www.pi-online.nl

THEMA HERBESTEMMING

De Oude Bibliotheek Delft	10
Pernod Ricard Amsterdam	16
Limor en Fonteyenburg Rijswijk	20
Buurt-en-kerkhuis Bethel Den Haag	26
Vuurtoren Breskens	30

INTERVIEW Jasper Morrison	34
----------------------------------	----

PRODUCTDOSSIER WANDEN EN PLAFONDS

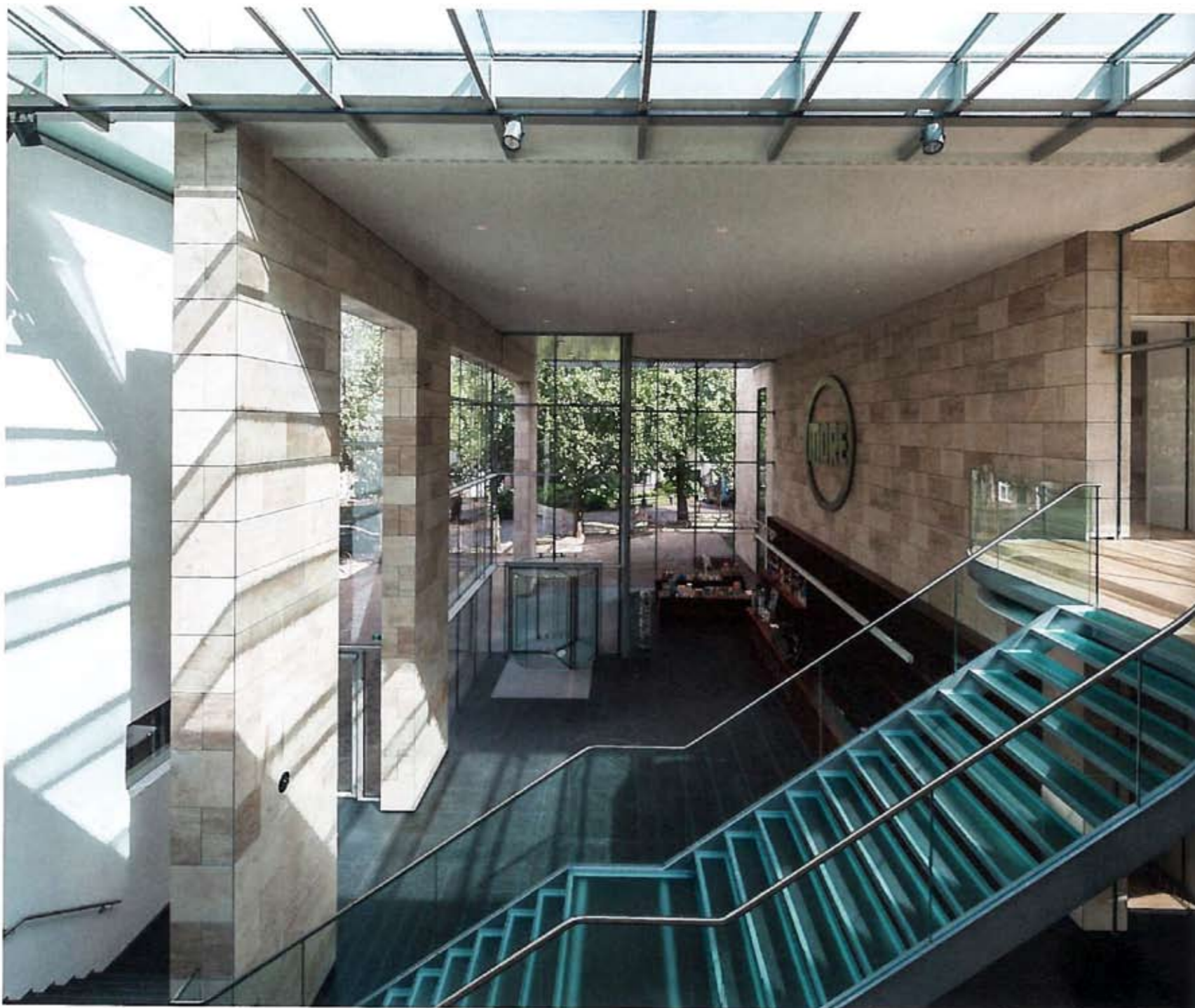
Raadhuis Ede	42
Productinformatie wanden en plafonds	44

OPGELEVERD

Materialencentrum DSM Geleen	52
Museum MORE Gorssel	60
Vitens Zwolle	66
Ahrend Inspiration Centre Amsterdam	72
KPN winkel Haarlem	78

Design District Zaandam	82
Interzum Keulen	88
Designweekend Stockholm	92

PRODUCTINFORMATIE	96
ETCETERA	103
LONDON CALLING SHANGHAI	105



Modern realisme in oude dorpskern

Hoe plaats je een museumgebouw met een oppervlak van bijna 5.000 m² in een kleinschalig dorpshart? Je deelt het op in verspringende volumes en omringt het met een statig park.



In het Gelderse Gorssel opende in juni Museum MORE zijn deuren. MORE huisvest een indrukwekkende collectie Nederlands modern realistische kunst in een helder en overzichtelijk gebouw, ontworpen door Hans van Heeswijk architecten. Uitgangspunt voor het ontwerp was het voormalige gemeentehuis uit 1914 van gemeentearchitect A.J. Jansen. Van Heeswijk renoveerde het monumentale deel van dit gebouw, en verving de later aangebouwde delen door contrasterende nieuwbouw.

DSB-collectie

De collectie van MORE bevat topwerken van Nederlandse modern realistische kunst van de afgelopen honderd jaar. Bijzondere aandacht gaat uit naar het magisch realistische werk van Carel Willink, van wie er meer dan dertig schilderijen te zien zijn. Daarnaast toont MORE werk van onder anderen Charley Toorop, Pyke Koch, Raoul Hynckes, Dick Ket en Wim Schuhmacher. Veel doeken zijn afkomstig uit de voormalige DSB-



TEKST Eva Vroom
FOTOGRAFIE Luuk Kramer

Oprachtgever **Museumgebouw, Zeist**
Architect voormalig raadhuis **Gemeentearchitect A.J. Jansen**
Architect **Hans van Heeswijk architecten, Amsterdam**
Interieurarchitect **Hans van Heeswijk architecten, Amsterdam**
Landschapsarchitect **Michael van Gessel, Amsterdam**
Interieurbouw **Stooff Interior Projects, Eibergen**
Glazen puien en daklichten **Keers, Mijdrecht**
Lichtontwerp **Beersnielsen lichtontwerpers, Rotterdam**
Sanitair **VOLA (elektronische kranen), Duravit**
Natuursteen **KROON, Projecten in Steen, Meerkerk**
Panoramalift **Mitsubishi Elevator Europe, Veenendaal**
Trappen en staalconstructie **Hofman Constructies, Vroomshoop**
E-installaties **Croon | TBI, Apeldoorn**
W-installaties **Wolter & Dros | TBI, Warnsveld**
Adviseur constructies **Van Rossum Raadgevende Ingenieurs, Amsterdam**
Adviseur installaties en bouwphysica **Nelissen ingenieursbureau, Eindhoven**
Toezicht bouw **Herder advies, Wijhe**
Bouwkundig aannemer **Koopmans | TBI, Enschede**
Bruto vloeroppervlak circa 4.800 m²

FOTO LINKS
De entree van het museum gezien vanaf de eerste verdieping.

FOTO BOVEN
De nieuwbouw sluit qua hoogte aan op de 9,5 m goothoogte van het oude gemeentehuis.

FOTO ONDER
Museum MORE ligt in een park met zowel oude als nieuw aangeplante bomen.

collectie, waarvan het Nederlandse deel gekocht is door Hans Melchers. Deze had al tussen de veertig en vijftig schilderijen van Carel Willink in bezit, en veel werk van Jean Rustin. "Met de DSB-collectie kreeg hij de kans om daar een kleine 1.200 werken aan toe te voegen," aldus Van Heeswijk. Melchers, die zelf in Vorden woont, wilde graag een museum voor beeldende kunst in de Achterhoek. Verschillende gemeenten hadden gebouwen beschikbaar die hiervoor in aanmerking kwamen. Kasteel Ruurlo sprak tot de verbeelding maar viel af, omdat het een Rijksmonument was met de bijbehorende restricties. Van Heeswijk: "De keuze viel uiteindelijk op het oude gemeentehuis van Gorssel, gebouwd in 1914 met een aanbouw



FOTO BOVEN
Dankzij verplaatsbare binnenwanden zijn de museumzalen op verschillende manieren in te delen.
(Foto Imre Csany).

FOTO ONDER
Een van de sanitaire ruimten.
(Foto Otto Polman).

uit de jaren 80. De grenzen van het bestemmingsplan waren ruim, we hadden de mogelijkheid om bijna 5.000 m² te realiseren. Eind april 2012 kregen we de opdracht om een ontwerp te maken, en dit werd meteen goedgekeurd. In de zomer van 2013 is de aanbouw uit de jaren 80 gesloopt, in het najaar ging de aannemer aan de slag. Het museum is opgeleverd in februari dit jaar, en in juni ging het open. Alles verliep snel, omdat we in de persoon van Melchers maar één opdrachtgever hadden."

Museumpark

Van Heeswijk besteedde bij het ontwerp zeer veel aandacht aan de omgeving: "Het nieuwe museum moest qua schaal passen bij het villadorp Gorssel. Daarom hebben we de nieuwbouw in beuken opgedeeld: vier beuken aan de Joppelaan, en dwars daarop een beuk langs restaurant De Roskam." In dit bouwdeel bevinden zich de Tuinzaal, kantoren

en een atelier. Het oude gemeentehuis biedt nu ruimte aan een brasserie op de begane grond, en een evenementenzaal op de verdieping. Ook het vele groen rondom het gebouw draagt bij aan een natuurlijke inbedding in de bestaande dorpsstructuur. Achter restaurant De Roskam ligt de Roskamweide, met een aantal monumentale bomen. Deze weide is doorgetrokken tot aan de Joppelaan. Landschapsarchitect Michael van Gessel voegde in het ontwerp voor het museum nog een dertigtal bomen toe, waaronder kastanjes en platanen. Het museum ligt nu als een paviljoen in een groene omgeving. "Je kunt het vergelijken met een universiteitscampus in de Verenigde Staten." Het parkeerterrein van het museum ligt onzichtbaar achter de nieuwbouw, die contrasteert met het oude gemeentehuisje. Dankzij een 2 m lange glazen scheg tussen het bestaande en het nieuwe deel zijn beide gebouwen geheel zelfstandig te lezen.



FOTO LINKSBOVEN
In het museum zijn overal doorkijkjes naar buiten gemaakt voor een open en transparante uitstraling.

FOTO RECHTSBOVEN
Op de verdieping hangen de grotere werken uit de collectie in drie zalen.

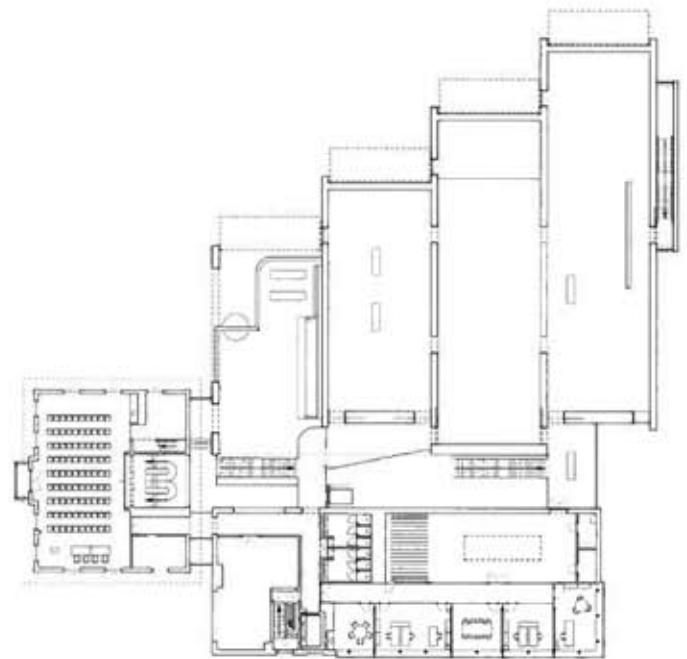
FOTO MIDDEN
Voor de gevels en de gangen van de nieuwbouw zijn twee soorten Franse kalksteen toegepast, Beauval en Beaunotte.

FOTO ONDER
Op de begane grond van het voormalige gemeentehuis bevindt zich nu de brasserie.
(Foto Imre Csany)

Zichtlijnen

Voor de gevels en de gangen van de nieuwbouw is een geelachtige Franse kalksteen gekozen, die enigszins lijkt op travertijn. Door twee soorten van deze kalksteen – Beauval en Beaunotte – te mengen, werd een sprekender resultaat verkregen. Het oude gemeentehuis had een goothoogte van 9,5 m, de nieuwbouw sluit hier qua hoogte op aan met zijn twee verdiepingen. De entree is geheel van glas, en goed zichtbaar vanuit de hoofdstraat. "Je ziet vanaf de straat de balie al. We wilden geen black box-museum, maar een gebouw met een open en transparante uitstraling: helder en uitnodigend tegelijk. Daarom hebben we ook binnen doorkijkjes en zichtlijnen gemaakt." Als je in het museum loopt, heb je zicht op de hoofdstraat of





LINKS
Plattegrond begane
grond.

RECHTS
Plattegrond eerste
verdieping.

ONDER
Rendering, Hans van
Heeswijk architecten.

op de Roskanweide: er loopt zelfs een zichtas vanuit het oude gemeentehuis tot aan een uitzichtpunt op de weide. Ook de doorgangen op de hoeken van de zalen en de raamstroken langs vloeren en plafonds creëren openheid. Als gevolg van deze open, logische indeling en de vele zichtlijnen kunnen bezoekers zich snel oriënteren, aldus Van Heeswijk. "Je moet duidelijke circuits hebben in een museumgebouw, zodat mensen hun eigen route kunnen lopen."

Wisselen

Dankzij de verplaatsbare binnenwanden zijn zalen gemakkelijk opnieuw in te delen, en kunnen er veel werken worden

opgehangen. Van Heeswijk: "De collectie omvat zo'n 2.000 werken, daarvan kun je er in het museum 200 à 250 laten zien. Je moet dus regelmatig wisselen. Daar komt bij dat de afmetingen van de kunstwerken zeer verschillend zijn, variërend van vrij kleine tot veel grotere werken. We hebben daarom een flexibele indeling gerealiseerd met verplaatsbare binnenwanden. De zalen zijn 10 m breed, met wisselende lengten. Op de begane grond liggen zes zalen waar nu de oudere, kleinere werken hangen, plus de Tuinzaal met schilderijen van Willink. Op de verdieping hangen de grotere werken, in drie zalen." Naast werk uit de vaste collectie zullen er in MORE

wisselende exposities te zien zijn. Curator Ype Koopmans van Museum Arnhem is gevraagd om drie exposities te verzorgen. De eerste, getiteld 'Scherp kijken', hangt er nu; in januari komt de volgende. Hoewel de komst van MORE aanvankelijk niet door alle omwonenden werd toegejuicht, zijn ze trots nu het museum er eenmaal staat. MORE wordt goed bezocht, en telde een maand na de opening al ruim 10.000 bezoekers. Kunstliefhebbers kunnen over niet al te lange tijd ook kasteel Ruurlo met een bezoek vereren: Melchers wil er een dependance van maken voor de collectie Willink.

www.heeswijk.nl

