

yapı

409

MİMARLIK
TASARIM
KÜLTÜR
SANAT
ARALIK
2015
12 TL



ISSN 1300-3437 12



Van Gogh Müzesi Yeni Giriş Yapısı

Van Gogh Museum New Entrance Building

ENGLISH SUMMARY ON PAGE 98

Tümü camdan yapılmış giriş holü yüksek kalitede bir strüktür mühendisliği ürünü. Tasarımın amacı, Van Gogh'un bir çok resminde görülebilen güneşli atmosferi yakalamak olmuş.

Mimari Tasarım Hans van Heeswijk Architects

Tasarım Ekibi
Jasper Druiven,
Richard Gouverneur,
Stephanie Haumann,
Hans van Heeswijk,
Rob Hulst, Ronno Stegeman en Boaz van der Wal

Tasarım Konsepti
Kisho Kurokawa
Architect & Associates,
Tokyo 2012

Müze Mimarı
Gerrit Rietveld/Joan van Dillen/Johan van Tricht, 1973

Renovasyon
Martien van Goor
(Greiner Van Goor
Architecten)
Amsterdam, 1999

Strüktür Mühendisliği
Arcadis Nederland,
Rotterdam

İşveren
Van Gogh Museum
Foundation

Yüklenici
Central Government
Real Estate Agency,
The Hague

Yazı ve fotoğraflar
Hans van Heeswijk
Architects tarafından
YAPI Dergisi için özel
olarak gönderilmiştir.

Ana Yüklenici
Bouwbedrijf Van der
Spek, Pijnacker

Tasarım Tarihi
2012-2014

Yapım Tarihi
2014-2015

Açılış Tarihi
5 Ekim 2015

Maliyet
20 Milyon Avro

» Amsterdam'daki Van Gogh Müzesi, komşusu Rijksmuseum ve Stedelijk Müzesi'nin ardından Museumplein'e açılan yeni bir girişe sahip oldu. Yeni giriş yapısı için Kisho Kurokawa Architect & Associates'in yaptığı eskiz 18 ay gibi rekor bir sürede, Hans van Heeswijk Architects tarafından geliştirildi, somutlaştırıldı ve gerçekleştirildi. Amsterdam merkezli mimarlık bürosu daha önce Museum Hermitage Amsterdam, Royal Picture Gallery Mauritshuis ve Museum MORE (1) projelerini programa ve bütçeye uygun biçimde tamamlamayı başarmıştı.

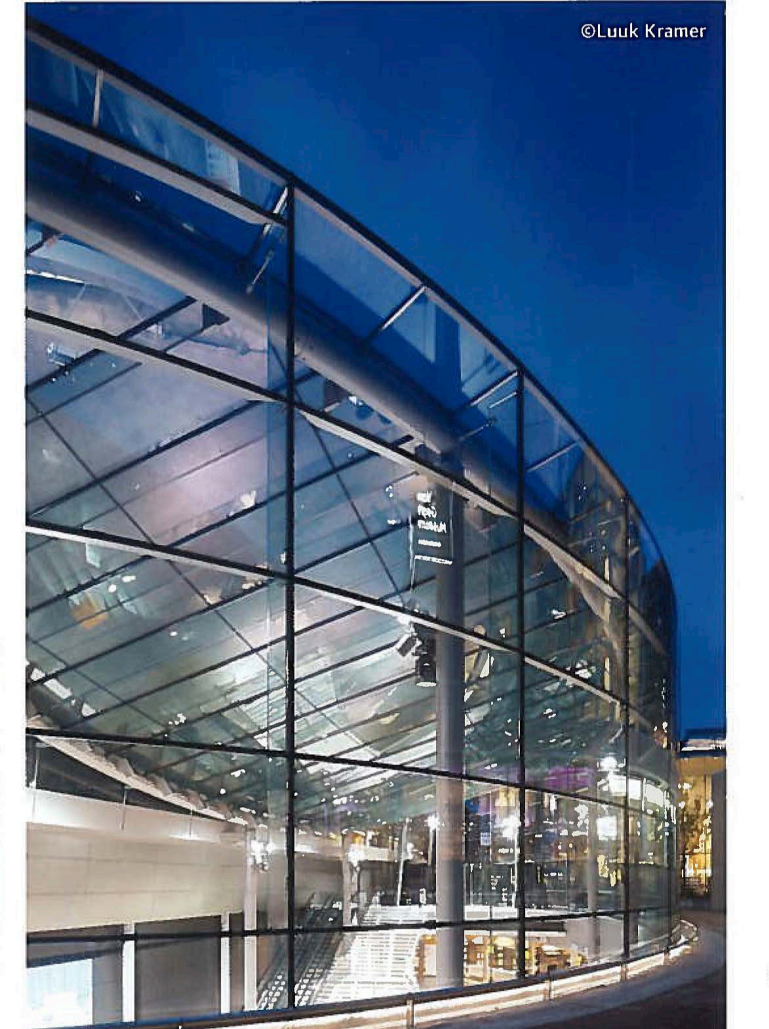
Van Gogh Müzesi, Hollanda'nın en popüler müzelerinden biri. Rietveld (1973) ve Kurokawa (1999) tarafından



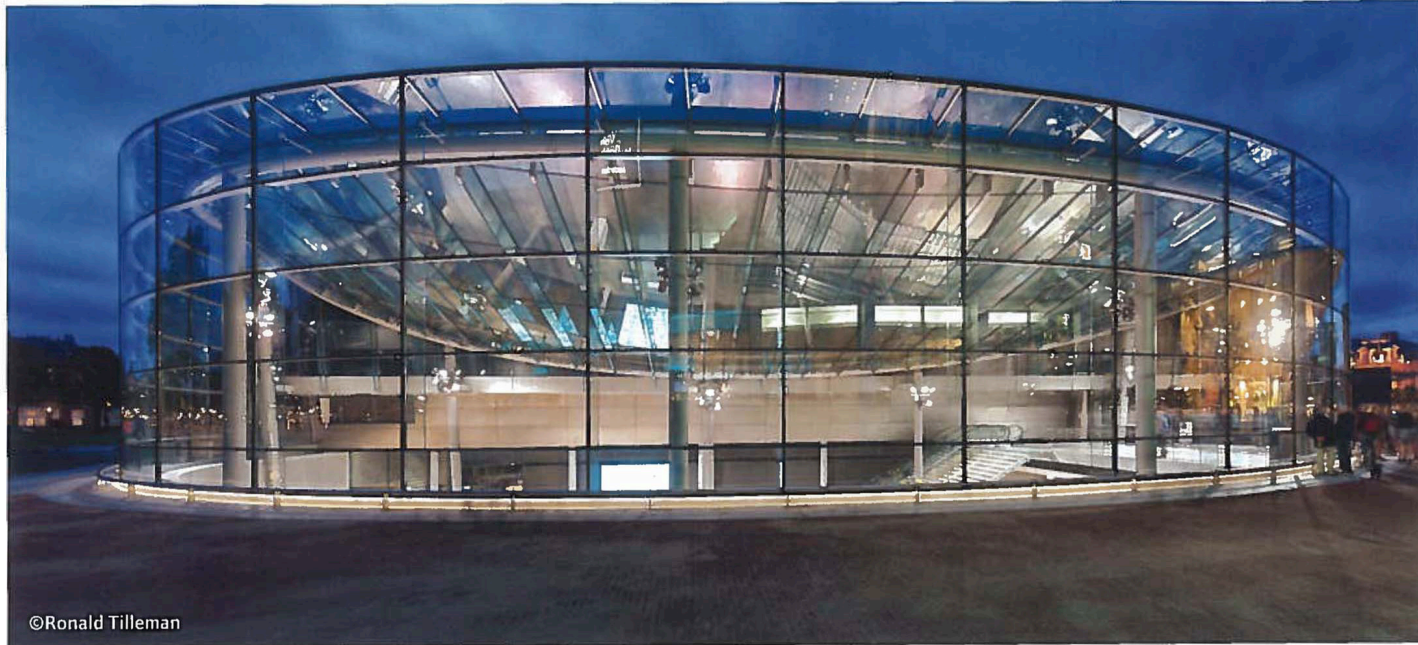
©Ronald Tilleman



©Ronald Tilleman



©Luuk Kramer



©Ronald Tilleman



©Luuk Kramer

tasarlanan yapıların sürekli artan ziyaretçi akışına yanıt verebilmeleri için akıllı çözümler üretmek gerekiyor. Yeni tasarım, Kurokawa'nın 1999 yılında tasarladığı yapının elips dış hatları içerisinde kalıyor. Yeni giriş de 1999 yılında açılan geçici sergi kanadını tasarlayan Kisho Kurokawa'nın kurucusu olduğu Kisho Kurokawa Architect & Associates tarafından tasarlanmış. Hans van Heeswijk Architects bu tasarımı ayrıntılandırarak var olan kanat ve yeni strüktürün sürpriz bir bütün oluşturduğu bir çözüm üretmiş.

Müze yöneticisi Axel Rüger, ana girişlerinin Museumplein'e taşınmasından duyduğu memnuniyetini şöyle belirtiyor:

"Proje 18 ay gibi kısa bir zamanda ve bütçe dahilinde tamamlandı. Tümü camdan yapılmış giriş holü yüksek kalitede bir strüktür mühendisliği ürünü. Burası vestiyer ve yenilenmiş müze mağazasıyla birlikte ferah ve aydınlık bir fuaye oluşturuyor. Geliştirilmiş erişim, daha iyi lojistik ve daha fazla alan sayesinde ziyaretçilerimizi her zamankinden daha iyi bir biçimde ağırlayabiliriz. Dahası, bu yeni düzenleme Museumplein için de daha uygun bir çözüm oldu, artık alandaki bütün kültürel kurumların girişleri meydana bakıyor. Son teknoloji ürünü cam strüktürüyle yeni saydam yapı, hem Van Gogh Müzesi hem de Museumplein'e zenginlik katıyor."

Bir Yapı Malzemesi Olarak Cam

Yeni giriş yapısı, çift camlar, tirizler ve kirişler de strüktüre dahil olmak üzere, Hollanda'nın en büyük cam strüktürü. Çatının genel stabilitesi için cam yüzeyler çelik strüktüre bağlanmış. Dolayısıyla bu iki öge tek bir strüktür gibi çalışıyor. Eğik cam cephe, soğuk bükümlü çift lamine yalıtımlı cam birimlerden oluşuyor. Bu da, dikdörtgen cam panellerin inşaat alanında kurulum sırasında biçimlendirildiği anlamına geliyor. Toplam yüzey yaklaşık 650 m² olmakla birlikte cephe her biri özgün 20 cam panelden oluşuyor. Bunlardan en uzununu 9,4 metre.

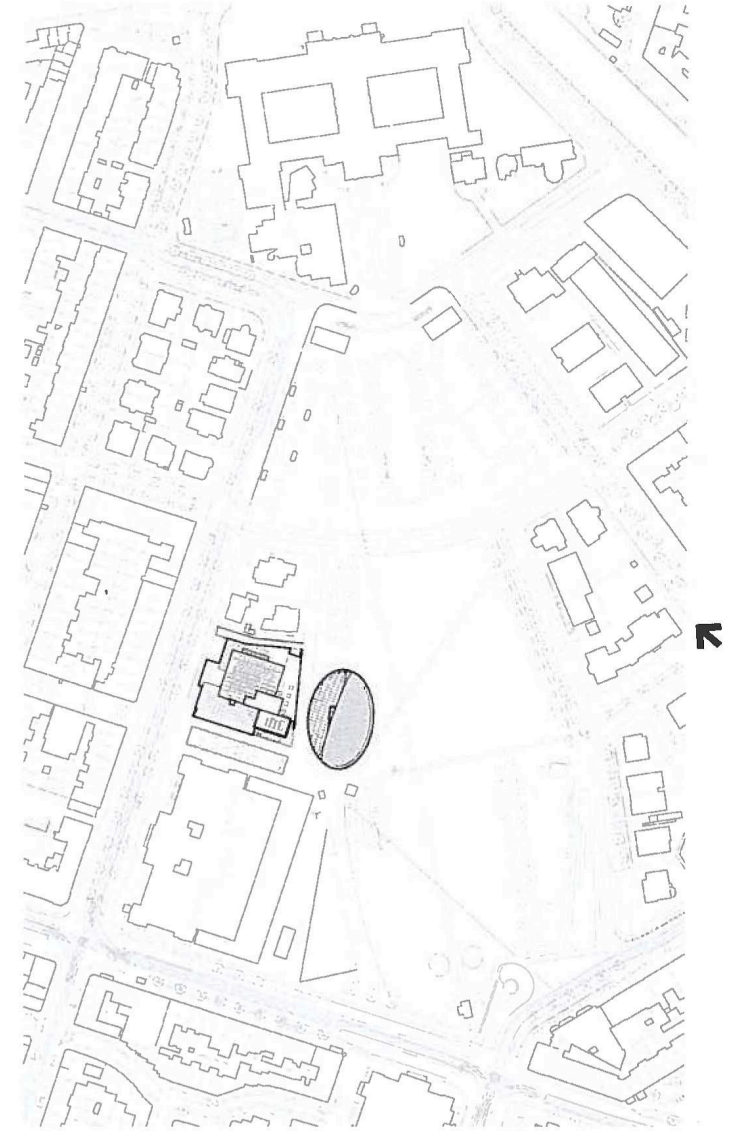
Toplamda yaklaşık 600 m²'lik alana ve 16,5 derecelik eğimle bir deniz kabuğunun geometrisine sahip olan çatıda hepsi farklı uzunlukta ve çatının biçimini vurgulamak üzere optimize edilmiş yükseklikte 30 cam panel bulunuyor. Bunlardan en uzununu 12 metrelik uzunluğa sahip.

Cam merdiven, üç lamineli cam bir kemer tarafından taşınıyor ve bu kemer merdivendeki ağır yükün taşınmasını sağlarken aynı zamanda onu sabitliyor. Bu cam kemer sayesinde çok daha az çelik kullanılmış ve böylece merdivenlerin tümüyle saydam bir mobilya olarak görünmesi sağlanmış. Bu ögeyi vurgulamak adına, merdivenin basamakları içerisine LED öğeleri yerleştirilmiş.

Projenin mimarı Hans van Heeswijk projeyi şöyle anlatıyor: "Çok miktarda cam yüzeyle yeni giriş salonunun aydınlık ve ferah olmasını sağladık. Van Gogh'un bir çok resminde görebileceğiniz o güneşli atmosferi yakalamak istedik. Cam çatı için zorlukla farkedilebilen özgün bir taşıyıcı sistem geliştirdik. İçeri girdiğinizde, bütün bu yapının nasıl ayakta durduğunu merak ediyorsunuz ve burada ışık, mekân ve geniş bakış açılarını deneyimliyorsunuz. Burada belirginlik oldukça önemli, hattâ günde binlerce kişinin ziyaret ettiği ve bunlardan çoğunun ilk kez geldiği bir yapı tasarladığınız düşünülürse belki de dikkat edilmesi gereken en önemli konu. Genel olarak açıklık ve belirginlik sağlamak zorundasınız. Ziyaretçiler hiçbir şeyi kaçırmak istemeyeceklerdir, hangi yöne gideceklerini, müzenin ne kadar büyük olduğunu ve burayı gezmek için ne kadar zamana gereksinimleri olduğunu hemen anlamak isteyeceklerdir".

Not 1. Museum MORE projesine dergimizin 407. sayısında (Ekim 2015) yer vermiştik.

İngilizceden çeviren: Sercan Altan



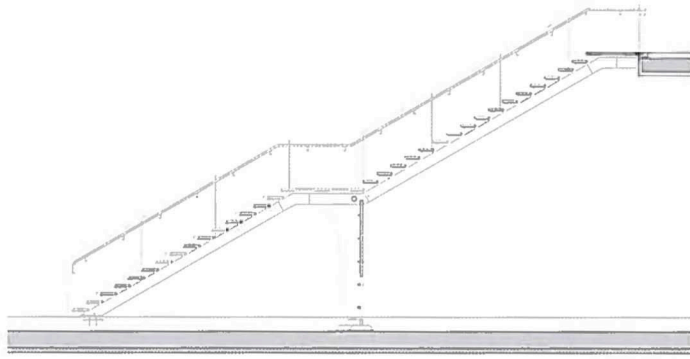
Vaziyet Planı Site Plan



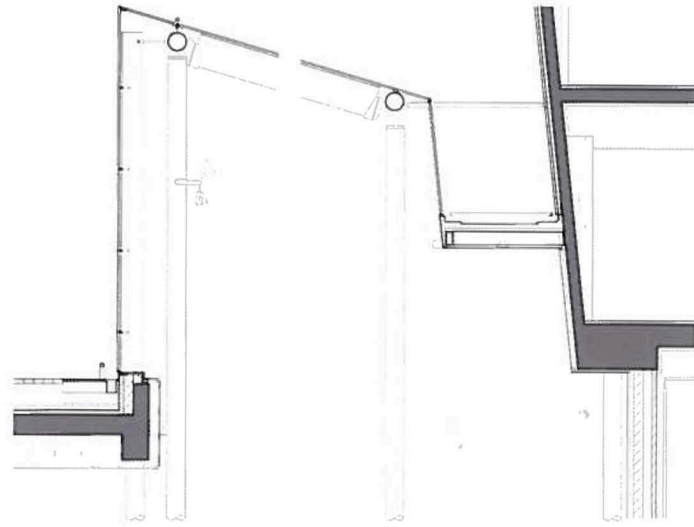
©Ronald Tilleman



Kesit Section



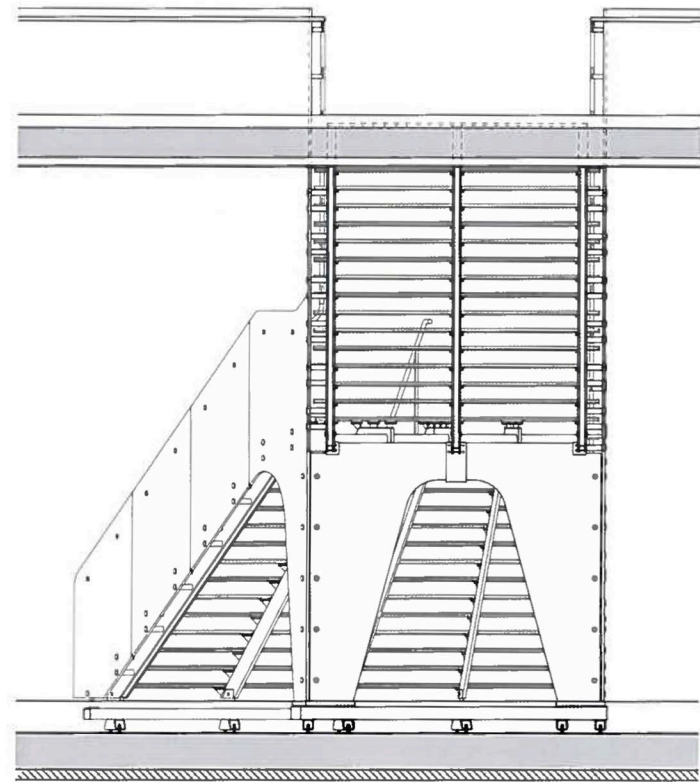
Merdiven Görünüşü Stair View



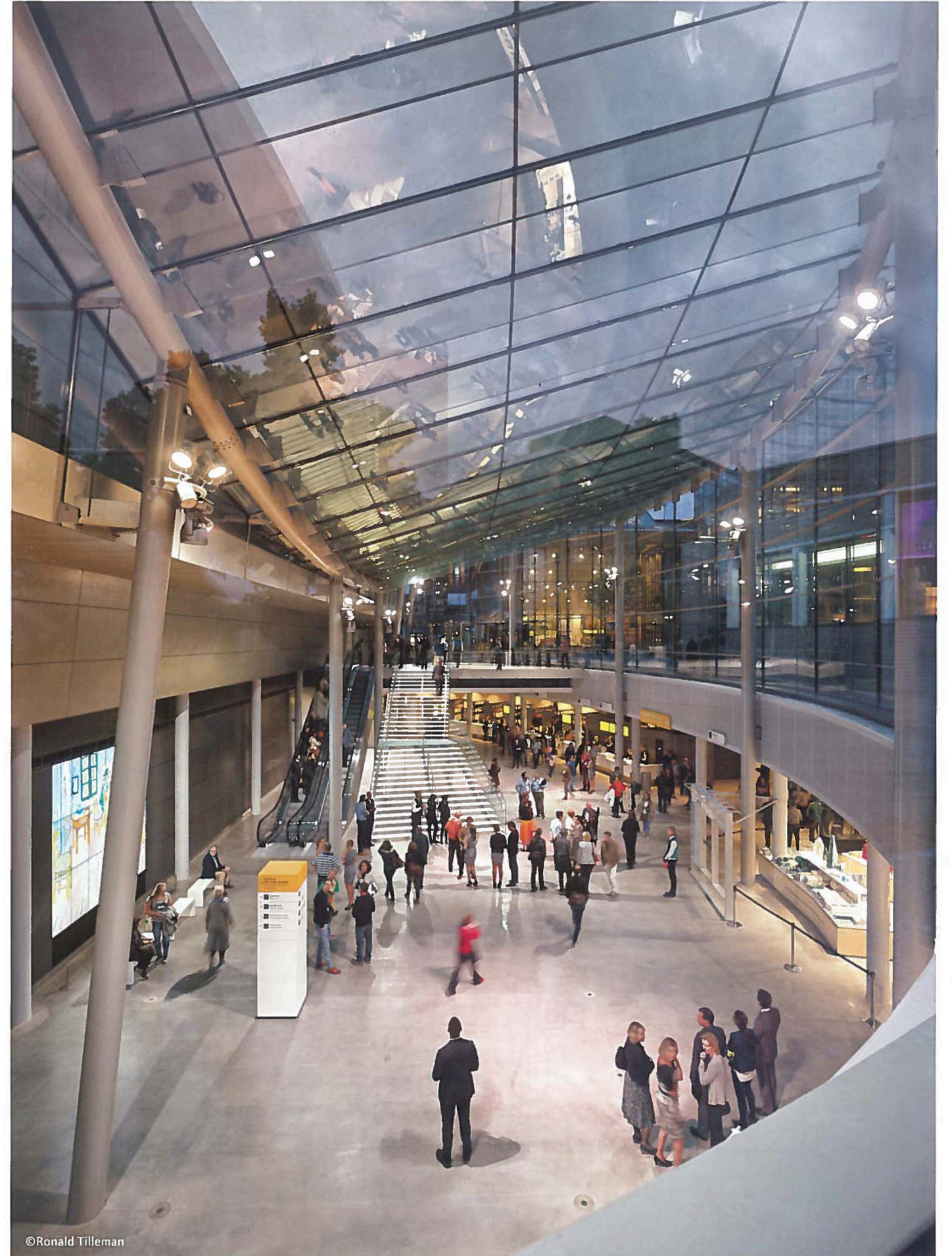
Cephe Ayrıntısı Façade Details



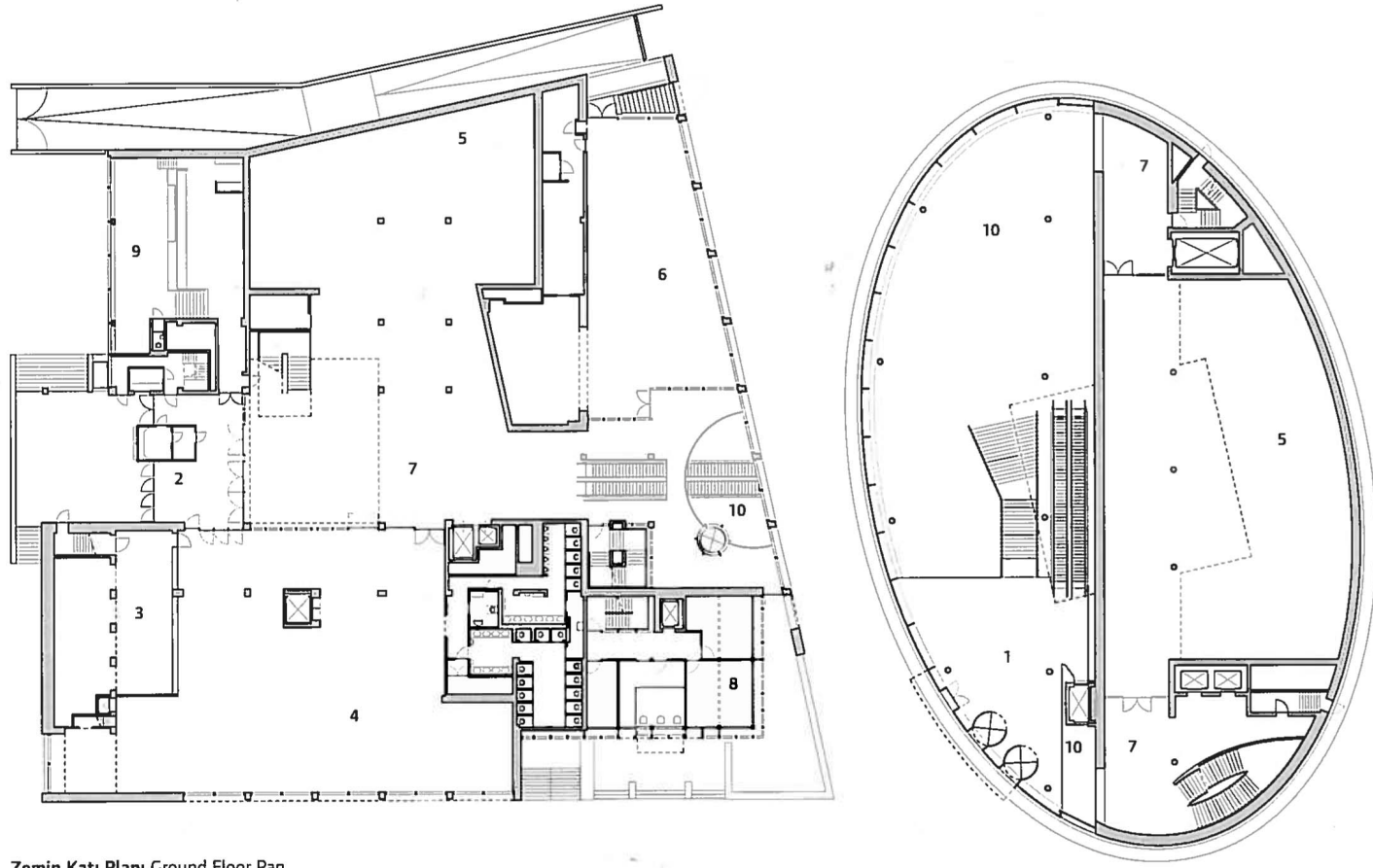
©Ronald Tilleman



Merdiven Ayaklığı Stairs Trestle

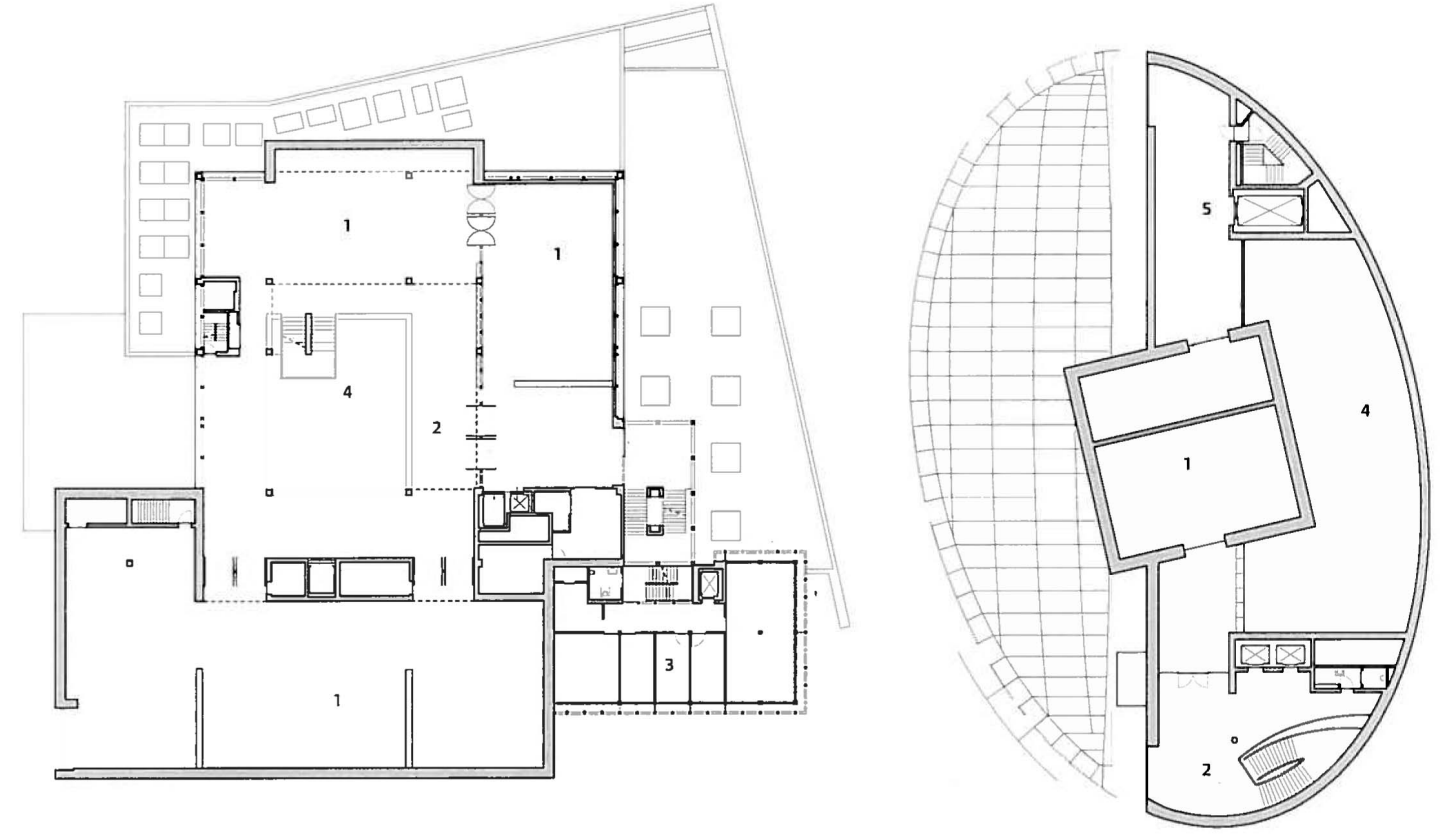


©Ronald Tilleman



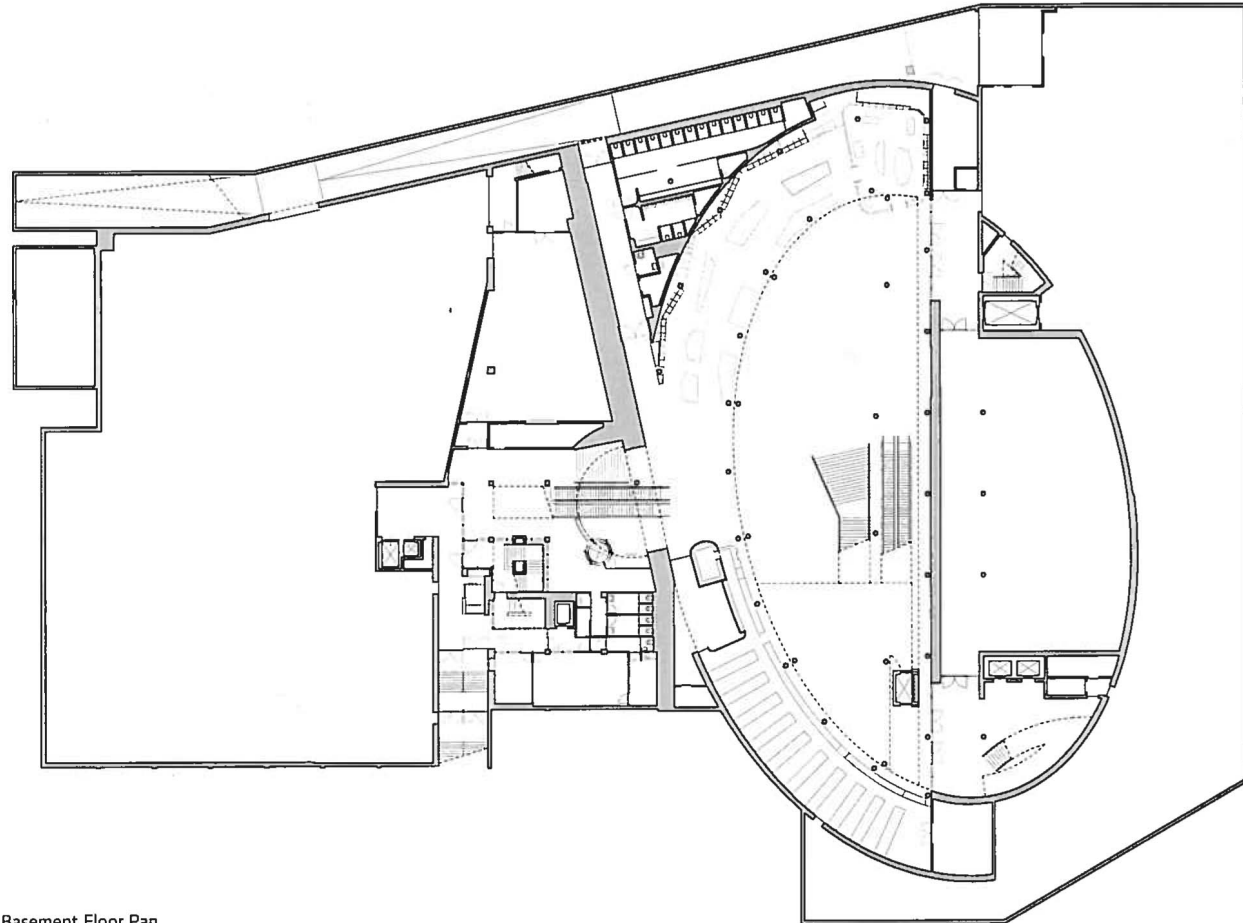
Zemin Katı Planı Ground Floor Pan

1 Ana Giriş Main Entrance 2 Grup Girişi Groups Entrance 3 Vestiyer Cloakroom 4 Mağaza Shop 5 Sergi Alanı Exhibition Space 6 Restoran Restaurant 7 Hol Hall 8 Bürolar Offices 9 Eğitim Atölyesi Educational Workshop 10 Boşluk Void

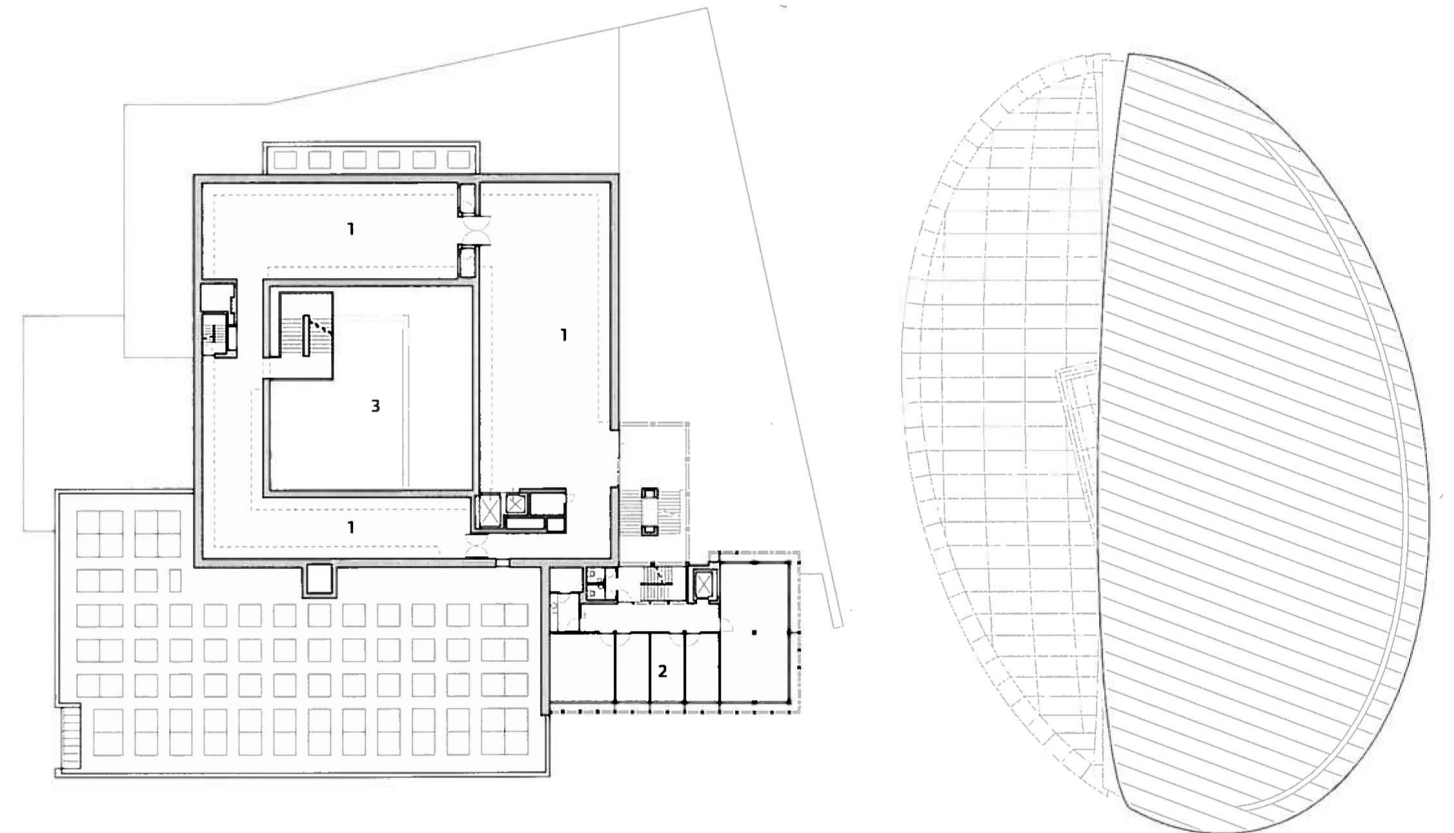


Birinci Kat Planı First Floor Pan

1 Sergi Alanı Exhibition Space 2 Hol Hall 3 Bürolar Offices 4 Boşluk Void 5 Stüdyo Studio



Bodrum Katı Planı Basement Floor Pan



İkinci Kat Planı Second Floor Pan

1 Sergi Alanı Exhibition Space 2 Bürolar Offices 3 Boşluk Void

Van Gogh Museum New Entrance Building

Amsterdam, The Netherlands

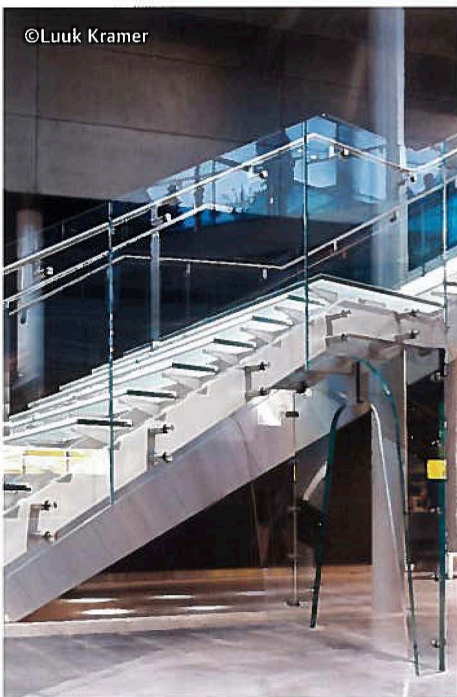
» Amsterdam's Van Gogh Museum has a new entrance on Museumplein, following in the steps of its neighbouring Rijksmuseum and Stedelijk Museum. For the new entrance building, Kisho Kurokawa Architect & Associates made a sketch that was further developed, materialized, and realized in a record speed of 18 months by Hans van Heeswijk Architects. This Amsterdam based architecture firm had earlier completed Museum Hermitage Amsterdam, the Royal Picture Gallery Mauritshuis and Museum MORE on schedule and within budget.

The Van Gogh Museum in Amsterdam is one of the Netherlands' most popular museums. The ever-growing stream of visitors required intelligent solutions for these buildings, which were designed by Rietveld (1973) and Kurokawa (1999). The design consists in broad outlines of a further elaboration of the elliptical wing of the building that Kurokawa had built in Amsterdam in 1999. Kisho Kurokawa Architect and Associates, the firm founded by the late Kisho Kurokawa and designer of the temporary exhibitions wing opened in 1999, prepared the draft design for the new entrance hall. Hans van Heeswijk Architects then elaborated on this to create a solution in which the existing wing and the new structure form a surprising new whole.

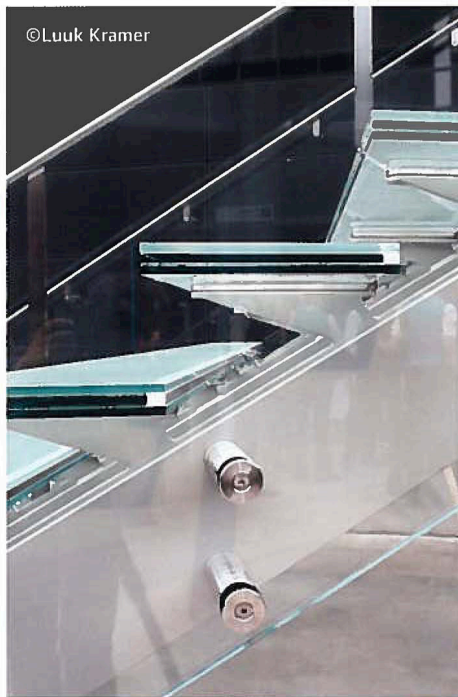
"Work to move our main entrance to Museumplein has gone very well," says museum director Axel Rüger. "It has been delivered within the tight eighteen-month deadline, and on budget. The all-glass entrance hall features high-quality structural engineering and systems. There is a spacious, well-lit foyer with cloakrooms and a revamped museum shop. Improved access, better logistics and more space will allow us to give our visitors a much warmer welcome than before. Moreover, this arrangement better suits the upgraded Museumplein- all its cultural institutions now have their entrances facing the square." The new entrance building is the largest glass structure in the Netherlands in which glass fins and double glass units are elements of the building's main structure.



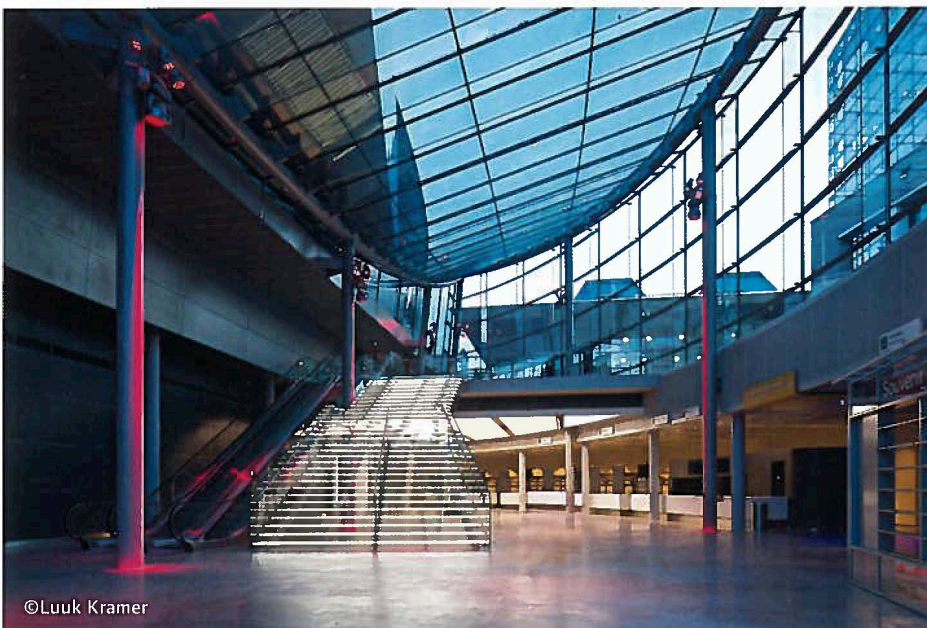
©Ronald Tilleman



©Luuk Kramer



©Luuk Kramer



©Luuk Kramer